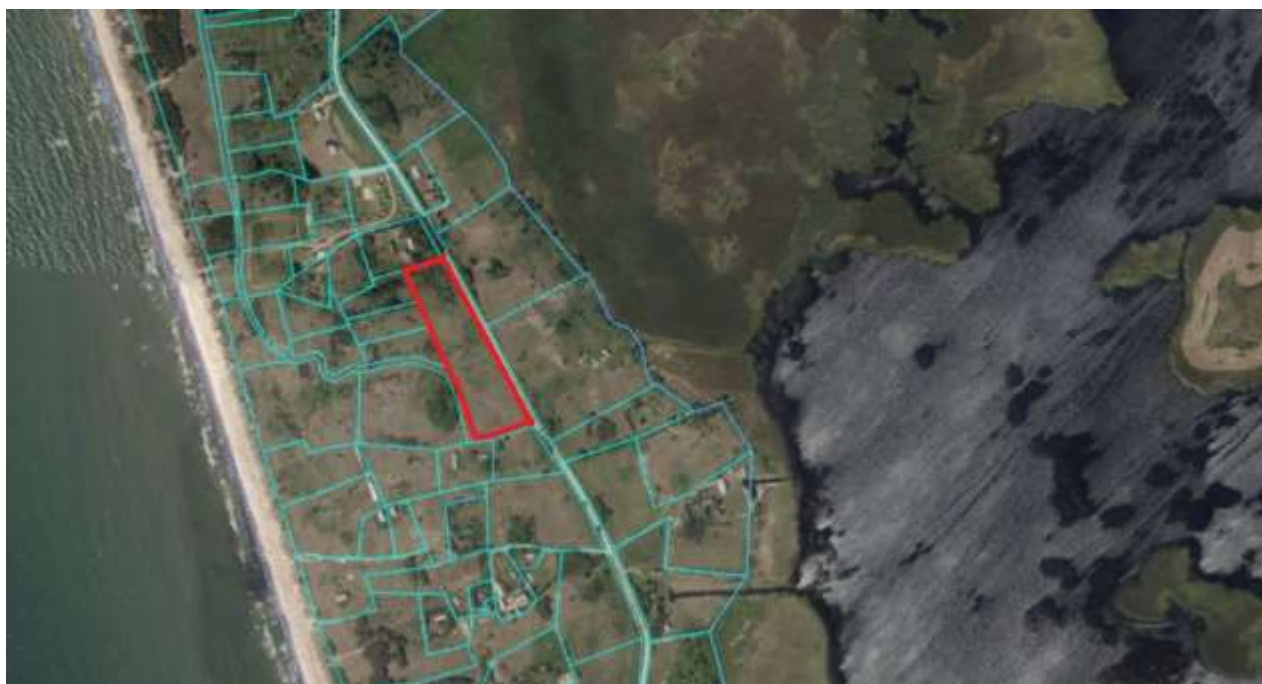


**SIA "V PROJEKTS"**

Reģ. Nr. 42102010421, Peldu iela 25-1, Liepāja, LV3401, būvkomersanta reģ. Nr. 2528-R, tālr.: +371 63480047  
mob. tālr.: +371 29411691, e-pasts: vprojekts@inbox.lv, konta Nr. : LV92UNLA0012008468102 AS SEB Banka, kods: UNLALV2X

## STRATĒGISKĀS IETEKMES UZ VIDI NOVĒRTĒJUMS PLĀNOŠANAS DOKUMENTA VIDES PĀRSKATS



### PLĀNOŠANAS DOKUMENTA NOSAUKUMS:

**Detālplānojums nekustamam īpašumam “Valdi”** (kadastra Nr. 6484 007 0209, zemes vienībai ar kadastra apzīmējumu 6484 007 0089), Papē, Rucavas pagastā, Dienvidkurzemes novadā (turpmāk – Detālplānojums).

### PLĀNOŠANAS DOKUMENTA IZSTRĀDĀTĀJS:

**SIA “V projekts”**, reģistrācijas Nr. 41202010421, adrese: Peldu iela 25–1, Liepāja, LV–3401, e–pasts: [vprojekts@inbox.lv](mailto:vprojekts@inbox.lv) (turpmāk – Sagatavotājs). Detālplānojuma projekta izstrādes vadītājs – arhitekts *Uldis Vecvagars* (LAS SC serifikāts Nr. 1-00166).

## SATURA RĀDĪTĀJS

Titullapa.....	1
Satura rādītājs.....	2
1. Plānošanas dokumenta galvenie mērķi un īss satura izklāsts.....	3 - 5
2. Vides pārskata sagatavošanas procedūra un iesaistītās institūcijas, sabiedrības līdzdalība un rezultāti .....	5 - 6
3. Esošā vides stāvokļa apraksts un iespējamā attīstība, ja plānošanas dokuments netiktu īstenots .....	7 – 9
4. Vides stāvoklis teritorijās, kuras plānošanas dokumenta īstenošana var būtiski ietekmēt.....	9 – 10
5. Ar plānošanas dokumentu saistītās vides problēmas.....	10 – 12
6. Starptautiskie un nacionālie vides aizsardzības mērķi.....	12 - 13
7. Plānošanas dokumenta un tā iespējamo alternatīvu īstenošanas būtiskās ietekmes uz vidi novērtējums, pieņemtie risinājumi un alternatīvu izvēles pamatojums.....	13 – 19
8. Iespējamie kompensēšanas pasākumi.....	20
9. Plānošanas dokumenta īstenošanas iespējamās būtiskās pārrobežu ietekmes novērtējums.....	20
10. Paredzētie pasākumi plānošanas dokumenta īstenošanas monitoringa nodrošināšanai .....	20
11. Kopsavilkums.....	21 - 23

## 1. PLĀNOŠANAS DOKUMENTA GALVENIE MĒRĶI UN ĪSS SATURA IZKLĀSTS

Plānošanas dokumenta - Detālplānojuma galvenie mērķi noteikti saskaņā ar Dienvidkurzemes novada pašvaldības 2023.gada 27.jūlija lēmumu Nr.686 „Par detālplānojuma nekustamajam īpašumam „Valdi”, Papē, Rucavas pagastā, Dienvidkurzemes novadā izstrādes uzsākšanu, izstrādes vadītāja un darba uzdevuma apstiprināšanu” un tam pievienoto darba uzdevumu.

Darba uzdevumā norādīts Detālplānojuma mērķis – precizēt Rucavas novada teritorijas plānojuma teritorijas izmantošanas un apbūves noteikumus atbilstoši dotajai teritorijas plānotajai, atļautajai izmantošanai – **Tūrisma un rekreācijas apbūves teritorija (PT2)** un izstrādāt nekustamā īpašuma sadalīšanas priekšlikumu atbilstoši institūciju nosacījumiem.

Detālplānojuma izstrāde veikta saskaņā ar Ministru kabineta 2014.gada 14. oktobra noteikumiem Nr.628 “Noteikumi par pašvaldību teritorijas attīstības plānošanas dokumentiem”.

Detālplānojuma izstrādē ir ievērots spēkā esošais Rucavas novada teritorijas plānojums 2013. – 2025. gadam un Teritorijas izmantošanas un apbūves noteikumi, kas apstiprināti ar Rucavas novada domes 2013.gada 30.maija lēmumu Nr.1 (protokols Nr.8, saistošie noteikumi Nr.7).

Turpmākajā detālplānojuma teritorijas attīstībā konceptuāli nozīmīgas pamatnostādnes ir ietvertas dokumentā **Liepājas valstspilsētas un Dienvidkurzemes novada ilgspējīgas attīstības stratēģija līdz 2035.gadam.**

Viens no galvenajiem stratēģiskajiem mērķiem ietver nozīmīgākos virzienus cilvēka labklājības nodrošināšanai. Sasniedzama un ekonomiski aktīva teritorija, darbīgs cilvēks, kurš dzīvo, strādā, pilnveidojas un atpūšas pievilcīgā dzīvesvidē, dabas harmonijā.

Ilgtermiņa prioritāte „Cilvēks harmoniskā vidē” ir vērsta uz visiem iedzīvotājiem draudzīgu, pieejamu, zaļu apdzīvoto vietu veidošanu, pakalpojumu attīstību un klimata pārmaiņu ietekmes mazināšanu. Dabas teritorijās, tai skaitā īpaši aizsargājamās dabas teritorijās, ir veicināmas ekonomiskās aktivitātes, kas ir savienojamas ar dabas teritoriju un to bioloģiskās daudzveidības saglabāšanas mērķiem.

Ainaviski vērtīgo un kultūrvēsturiski nozīmīgo teritoriju attīstībai stratēģijā iekļauta viena no vadlīnijām: Veicot būvniecību, zemes robežu pārkārtošanu vai citu saimniecisko darbību, saglabāt vēsturiski izveidojušos ainavas struktūru un pilnveidot šādus svarīgākos kultūrvēsturisko vidi veidojošos elementus: plānojuma sistēmu, vēsturisko dalījuma struktūru, apbūves mērogu, apbūves raksturu, raksturīgās arhitektūras iezīmes, apbūves panorāmu un siluetu, raksturīgos skatus, ceļu perspektīvas, ainavisko vidi, ko veido reljefs, dabas elementi, apstādījumi, labiekārtojums un vides dizaina elementi.

Detālplānojuma pamatuzdevums ir līdzsvarot zemes īpašnieka un visas sabiedrības intereses, saglabāt Papes ciema teritorijas kultūrvēsturisko ainavu un nepasliktināt apkārtējās vides stāvokli, kā arī veicināt šīs teritorijas iedzīvotāju veselību, drošību, ērtības un vispārēju labklājību nepasliktinot citu personu dzīves apstākļus, neapgrūtinātu šo personu īpašuma izmantošanu un nepazeminātu šo īpašumu vērtību.

Detālplānojumā ietvertais zemes gabals atrodas Eiropas nozīmes aizsargājamā dabas teritorijā **NATURA 2000 – dabas parka „Pape” neitrālajā zonā.**

Neitrālā zona ir izveidota, lai veicinātu Baltijas jūras piekrastes apdzīvotu vietu līdzsvarotu un ilgspējīgu attīstību, saglabājot tām raksturīgo kultūrvēsturisko vidi, kā arī nodrošinot vietējās pašvaldības teritorijas plānojuma ieviešanu Nidas, Papes un Kalnišķu ciemā.

Detālplānojuma teritorija austrumu pusē robežojas ar pašvaldības autoceļu Rožlauki – Boži. Teritorija uz austrumiem no autoceļa atrodas dabas parka „Pape” lieguma zonā.

Dabas parkam “Pape” 2007.gadā ir izstrādāts Dabas aizsardzības plāns. Saskaņā ar plānu, teritorijas apsaimniekošanas ilgtermiņa mērķis ir saglabāt, aizsargāt un atjaunot vienotu mitrāju ekosistēmu kompleksu – Nidas purvu, Papes ezeru, jūras krasta kāpas, pļavas un mežus ar daudzveidīgu floru un faunu kā dabisku dzīvotni putnu, zīdītāju un bezmugurkaulnieku sugām.

Detālplānojuma teritorijas funkcionālajā zonā PT2 ievērojamas atļautās darbības dabas parka „Pape” neitrālajā zonā saskaņā ar Ministru kabineta 2011.gada 20. septembra noteikumiem Nr.706 „Dabas parka „Pape” individuālie aizsardzības un izmantošanas noteikumi”.

Īpašums “Valdi” ietilpst Baltijas jūras un Rīgas līča ierobežotas saimnieciskās darbības joslā. Baltijas jūras un Rīgas jūras līča piekrastes aizsargjosla izveidota, lai samazinātu piesārņojuma ietekmi uz Baltijas jūru, saglabātu meža aizsargfunkcijas, novērstu erozijas procesu attīstību, aizsargātu piekrastes ainavas, nodrošinātu piekrastes dabas resursu, arī atpūtai un tūrismam nepieciešamo resursu un citu sabiedrībai nozīmīgu teritoriju saglabāšanu un aizsardzību, to līdzsvarotu un ilgstošu izmantošanu.

Zemes gabala arējās robežas Detālplānojuma teritorijā nav paredzēts mainīt, bet to ir paredzēts sadalīt trijās atsevišķās zemes vienībās.

Detālplānojuma teritorijā apbūve plānota atbilstoši atļautajai izmantošanai „**Tūrisma un rekreācijas apbūves teritorijas (PT2)**” ievērojot īpašos apbūves noteikumus Papes ciemā (Rucavas novada teritorijas izmantošanas un apbūves noteikumu (turpmāk TIAN) 3.24.3. nodaļa, kā arī maksimāli respektējot biotopu ekspertes Egītas Grolles atzinumā minētos ieteikumus apbūves izvietošanā.

Katrā jaunveidojamā zemes vienībā paredzēts izvietot vienu plānotās apbūves grupu pēc vēsturiskās viensētas apbūves principa. Ap vienu pagalmu grupējas plānotās ēkas: viena galvenā – dominējošā ēka (dzīvojamā māja vai publiska rakstura ēka) un pārējās ēkas (palīgēkas vai atpūtas mājas).

Ar mērķi pēc iespējas samazināt antrpogēno slodzi un ietekmi uz aizsargājamiem biotopiem detālplānojuma teritorijā paredzēts samazināt Rucavas novada TIAN 201.1.3. punktā noteikto maksimālo apbūves laukumu vienā zemes vienībā no 450m<sup>2</sup> uz 300m<sup>2</sup> katrā jaunveidojamā zemes vienībā A1; A2 un A3. Maksimālais pieļaujamais ēku skaits detālplānojumā katrā zemes vienībā noteikts 3 (trīs) ēkas.

Apbūves līnijas katrā jaunveidojamā zemes vienībā noteiktas ar aprēķinu, lai apbūve pēc iespējas tiktu koncentrēta vienā vietā, pašvaldības autoceļa tuvumā, kā arī pēc iespējas netiktu skartas īpaši aizsargājamo augu sugu atradnes. Zemes vienībā A3 nav iespējams pilnībā izvairīties no aizsargājamās sugas - sīpoliņu gundega *Ranunculus bulbosus* dzīvotnes skaršanas. Sīpoliņu gundega ir plaši izplatīta visā teritorijā, tādēļ šajā zemes vienībā paredzēts maksimāli ierobežot ar plānotajām apbūves līnijām iespējamo apbūves vietu, kā arī noteikt citus aprobežojumus.

Nekāda veida apbūve nav pieļaujama īpašuma ziemeļu daļā esošajā zālāja platībā, kur sastopams daudzveidīgāks augājs un saglabājusies nabadzīga augsne, kā arī konstatēta plaša aizsargājamās augu sugas atradne.

Plānojot apbūvi ievērojami arī ornitofaunas eksperta ieteikumi: neiebūvēt ēkās lielas vienlaidus stiklotas virsmas un tās nedrīkst būt novietotas ziemeļu – dienvidu virzienā. Bez tam jāņem vērā plānoto būvdarbu sezonālie ierobežojumi. Veģetācijas un apauguma novākšana veicama tikai un vienīgi pēc un pirms putnu ligzdošanas sezonas (no 1. augusta līdz 31. martam).

Gar pašvaldības autoceļu „Rožlauki - Boži” plānotā apbūves līnija sakrīt ar ceļa (ielas) sarkano līniju, kas detālpļānojumā noteikta 20m attālumā no ceļa ass līnijas. Plānotās apbūves līnijas noteiktas ne tuvāk kā 6m attālumā no blakus esošo zemes vienību robežām, kā arī maksimāli respektējot aizsargājamo augu sugu dzīvotnes.

Labiekārtošanas procesā nav pieļaujama melnzemes uzbēršana un zāliena piesēja, kā arī apstādījumu ierīkošana, bet maksimāli saglabājams dabiskais apaugums.

Apbūvi katrā zemes vienībā pieļaujams ierobežot ar zemu (līdz 1,2m augstu) tradicionālu žogu: kāršu, slīpkoku, zedeņu, riķu vai latu.

Detālpļānojumā norādītajās īpaši aizsargājamo biotopu zonās, izņemot tikai apbūves vietas, nav pieļaujama nekāda saimnieciskā darbība.

Detālpļānojumā noteikts, ka visus ārtelpas labiekārtojuma risinājumus izstrādā būvprojektā vai atsevišķā teritorijas labiekārtojuma projektā.

Ūdensapgādi nodrošina plānotajā vietā ierīkojot lokālu ūdens ņemšanas vietu – artēzisko aku. Ap ūdens ņemšanas vietu notekta stingrā režīma sanitārā aizsargjosla.

Lai pēc iespējas mazāk skartu īpaši aizsargājamo augu sugu (sīpoliņu gundegas *Ranunculus bulbosus*) atradnes detālpļānojuma teritorijā un ievērojot augsto gruntsūdens līmeni, katrā zemes vienībā paredzēts izbūvēt hermētiski slēgtu notekūdeņu krājtvertni, notekūdeņus reglāri izvedot uz centralizētām attīrīšanas ietaisēm. Plānotais kopējo notekūdeņu daudzums no attīrīšanas ietaises katrā jaunveidojamā zemes vienībā nepārsniedz 5 m<sup>3</sup>/diennaktī.

Lietus ūdeņu novadīšanu no teritorijas organizē ar infiltrāciju augsnes gruntī.

Elektroapgādes pieslēgumu nodrošina no esošās elektrības sadalnes īpašuma ziemeļu robežas tuvumā.

## 2. VIDES PĀRSKATA SAGATAVOŠANAS PROCEDŪRA UN IESAISTĪTĀS INSTITŪCIJAS, SABIEDRĪBAS LĪDZDALĪBA UN REZULTĀTI

Vides pārskats sagatavots pamatojoties uz Vides pārraudzības valsts biroja 2024. gada 21. augusta lēmumu Nr. 4-02/54/2024 „Par stratēģiskā ietekmes uz vidi novērtējuma procedūras piemērošanu”.

Detālpļānojuma izstrāde uzsākta pamatojoties uz Dienvidkurzemes novada pašvaldības 2023.gada 27.jūlija lēmumu Nr.686 „Par detālpļānojuma nekustamajam īpašumam „Valdi”, Papē, Rucavas pagastā, Dienvidkurzemes novadā izstrādes uzsākšanu, izstrādes vadītāja un darba uzdevuma apstiprināšanu” un tam pievienoto darba uzdevumu.

Pirms Vides pārskata izstrādes atbilstoši likuma „Par ietekmes uz vidi novērtējumu” 23<sup>1</sup> panta pirmajā daļā un Ministru kabineta 2004.gada 23. marta noteikumu Nr.157 „Kārtība, kādā veicams ietekmes uz vidi stratēģiskais novērtējums” 5. un 6.punktā noteiktajam tika saņemti konsultāciju rezultāti no sekojošām valsts institūcijām:

- Valsts vides dienesta Atļauju pārvaldes 2024. gada 8. jūlija vēstule Nr. 11.2/AP/7319/2024 “Par SIVN nepieciešamību detālplānojumam „Valdi”;
- Dabas aizsardzības pārvaldes Kurzemes reģionālās administrācijas (turpmāk – DAP administrācija) 2024. gada 20. jūnija vēstule Nr. 4.8/3891/2024–N “Par stratēģiskā novērtējuma nepieciešamību īpašumam „Valdi”, Papē, Rucavas pagastā, Dienvidkurzemes novadā”;
- Veselības inspekcijas 2024. gada 20. jūnija vēstule Nr. 2.4.6.–1./265 “Par ietekmes uz vidi novērtējumu Detālplānojuma izstrādei”.

Valsts vides dienesta Atļauju pārvalde savā vēstulē ir norādījusi, ka īpašumā „Valdi” būtu jāveic ietekmes uz vidi stratēģiskais novērtējums, jo, ņemot vērā detālplānojuma izstrādes mērķi un paredzētās darbības raksturu, kā arī detālplānojuma teritorijas atrašanās vietu (lielā daļā zemesgabala konstatēts īpaši aizsargājamais biotops un īpaši aizsargājamās sugas atradne) un iespējamās summārās ietekmes ar līdzīgām darbībām kaimiņu teritorijās, ir iespējama būtiska ietekme uz vidi.

Atļauju pārvalde vērš uzmanību, ka lēmumu par stratēģiskā ietekmes uz vidi novērtējuma procedūras piemērošanu vai nepiemērošanu plānošanas dokumentam pieņem Vides pārraudzības valsts birojs.

Dabas aizsardzības pārvaldes Kurzemes reģionālās administrācija ir paudusi viedokli, ka saskaņā ar likuma “Par ietekmes uz vidi novērtējumu” 23.<sup>2</sup> pantā (Stratēģiskā novērtējuma nepieciešamības kritēriji) minētajiem kritērijiem (4.punkts<sup>5</sup>), Detālplānojumam atbilstoši Ministru kabineta 2004.gada 23.marta noteikumos Nr.157 „Kārtība, kādā veicams ietekmes uz vidi stratēģiskais novērtējums” noteiktajām prasībām ir nepieciešams ietekmes uz vidi stratēģiskais novērtējums.

Veselības inspekcija savā vēstulē ir norādījusi, ka detālplānojuma risinājumi neparedz tādu objektu radīšanu, kas var nelabvēlīgi ietekmēt cilvēka veselību un radīt vides piesārņojumu (gaisa un ūdens piesārņojums, smaku un trokšņa piesārņojums) un tā neuzstāj uz Stratēģiskās ietekmes uz vidi novērtējuma procedūras piemērošanu Detālplānojuma izstrādei.

Izstrādājot Detālplānojumu un sagatavojot Vides pārskatu izmantots Sugu un biotopu aizsardzības jomas ekspertes Egītas Grolles 2024. gada 21. maija atzinums Nr. 20/24., kā arī eksperta - ornitologa Kārļa Millera 2024. gada 1.augustā sastādītais atzinums par īpaši aizsargājamām putnu sugām detālplānojuma teritorijā un tuvējā apkārtnē.

Vides pārraudzības valsts birojs 2024. gada 22.augusta vēstulē Nr.4-01/996/2024 ir noteicis, ka saskaņā ar Noteikumu Nr.157 9.1. un 14. punktā minēto plānošanas dokumenta un Vides pārskata projekts nosūtāms šādām institūcijām:

- Valsts vides dienesta Atļauju pārvaldei;
- Dabas aizsardzības pārvaldei;
- Veselības inspekcijas atbilstošai struktūrvienībai.

Sabiedrības, organizāciju un institūciju informēšana vides pārskata sagatavošanas procesā, kā arī sabiedrības informēšana pēc plānošanas dokumenta pieņemšanas organizējama Noteikumu Nr.157 noteiktajā kārtībā.

Lai sekmīgāk tiktu īstenota Stratēģiskā novērtējuma procedūra, Stratēģisko novērtējumu paredzēts veikt paralēli ar plānošanas dokumenta - Detālplānojuma izstrādi, tostarp organizējot plānošanas dokumenta un Vides pārskata projekta sabiedrisko apspriešanu vienlaicīgi.

### 3. ESOŠĀ VIDES STĀVOKĻA APRAKSTS UN IESPĒJAMĀ ATTĪSTĪBA, JA PLĀNOŠANAS DOKUMENTS NETIKTU ĪSTENOTS

Detālplānojuma teritorija atrodas Rucavas pagastā, Dienvidkurzemes novadā, Papes ciema centrālajā daļā, starp Baltijas jūru un Papes ezeru.

Detālplānojuma teritorijā ir ietverts viens zemes īpašums „Valdi”, zemes vienības kadastra apzīmējums 6484 007 0089 (platība - aptuveni 2,2ha). No zemes vienības „Valdi” rietumu robežas līdz Baltijas jūras krastam ir aptuveni 340 metri. Detālplānojuma teritorija atrodas aptuveni 8 km attālumā no valsts galvenā autoceļa A11 Liepāja – Lietuvas robeža (Rucava), 9 km no Rucavas ciema un 10 km no Latvijas – Lietuvas robežas.

Piekļuve detālplānojuma teritorijai iespējama no valsts galvenā autoceļa A11 Liepāja – Lietuvas robeža (Rucava), nogriežoties uz rietumiem pa valsts autoceļu V1221 Rucava – Pape. No šī ceļa tālāk izmantojams pašvaldības autoceļš Rožlauki – Boži.

Valsts kadastra informācijas sistēmā reģistrētajā zemes robežu plānā iekļautajā zemes lietošanas veidu eksplikācijā norādīta zemes izmantošana – ganības visā zemes vienībā. Detālplānojuma teritorijas dienvidu daļā vēsturiski ir bijis tīrums, daļēji saglabājušies aizjomu vaļņi. Šobrīd teritorija netiek apsaimniekota, daļēji atjaunojusies dabīgā veģetācija.

Dabas apstākļus teritorijā nosaka tās novietojums Piejūras zemienē Bārtavas līdzenuma dienvidrietumu malā. Pamatiežu virsa šajā līdzenumā atrodas zem jūras līmeņa. Izplatīti karbona, triasa un juras karbonātieži, smiltis un smilšakmeņi, alerolīti un māls.

Pamatiežus klāj līdz 25m kvartāla nogulumu sega, ko virspusē veido Litorīnas un pēclitorīnas jūras smalkas un dažāda rupjuma smiltis. Pēc ģeobotāniskā iedalījuma teritorija ietilpst Piejūras ģeobotāniskajā rajonā.

Detālplānojuma teritorija ir ar viļņotu reljefu, iespējams, ka tas vietām ir ticis pārveidots. Dienvidu daļu šķērso iebrauktas transportlīdzekļu sliedes. Zemes vienības austrumu robežai piekļaujas pašvaldības autoceļš ar grants segumu. Autoceļa austrumu pusē pieguļošajai teritorijai noteikts funkcionālais zonējums – Dabas lieguma zona Papes ciemā.

Pēc Zemkopības ministrijas Nekustamo īpašumu Meliorācijas kadastra informācijas sistēmā pieejamās informācijas teritorijā neatrodas reģistrētas meliorācijas sistēmas.

Detālplānojuma teritorijas lielākajā daļā neatrodas inženiertehniskās apgādes tīkli. Pie zemes vienības ziemeļu robežas ir izbūvēta 0,4kV elektrības piekarkabeļa līnija un pazemes elektrokabelis.

Biotopu ekspertes Egītas Grolles atzinumā minēts, ka augājs teritorijā ir samērā vienvēidīgs, vietām izteikti dominē liektā sariņsmilga *Lerchenfeldia flexuosa*, slotiņu ciesa *Calamagrostis epigeios* vai smilts grīslis *Carex arenaria*, parastā smilga *Agrostis tenuis*, parastā smaržzāle *Anthoxanthum odoratum*, pazvilā misiņsmilga *Sieglingia decumbens*, diezgan bieži sastopama īstā madara *Galium verum*, parastais pelašķis *Achillea millefolium*, parastā vīrcele *Linaria vulgaris*, čemuru mauraga *Hieracium umbellatum* u.c.sugas. Vietām izveidojies blīvs sūnu stāvs, aug atsevišķi krūmi, krūmu puduri. Uz aizjomu vaļņiem veģetācija skrajāka, sastopams smiltāju kāpukviesis *Leymus arenarius*,

aitu auzene *Festuca ovina*, lauka vībotne *Artemizia campestris*, kladīnas *Cladina spp.* un kladonijas *Cladonia spp.*

Ziemeļu daļā atrodas sens zālājs. Veģetācija skrajāka, zemāka, vietām nenaslēgta, dominē sausās un smilšainās vietās augošas augu sugas – bieži sastopama aitu auzene *Festuca ovina*, sīpoliņu gundega *Ranunculus bulbosus*, kalnu norgalvīte *Jasione montana*, matainā pamauraga *Pilosella officinarum* u.c.sugas.

Starp zālāju un atmatu, kā arī joslā gar ceļa malu izveidojies bērzu, apšu, kārkļu krūmājs, atrodas mitrāka, ar kamolu doni *Juncus conglomeratus*, parasto ciņu smilgu *Deschampsia caespitosa*, purva gandreni *Geranium palustre* u.c.sugām aizaugusi ieplaka.

Detalizētu biotopu un augu sugu aprakstu skatīt pievienotajā sugu un biotopu jomas ekspertes E.Grolles atzinumā. Ornotofaunas aprakstu skatīt eksperta Kārļa Millera sastādītajā atzinumā par iespējamo ietekmi uz īpaši aizsargājamām putnu sugām.

Detālplānojumā ietvertais zemes gabals „Valdi” atrodas Eiropas nozīmes aizsargājamā dabas teritorijā **NATURA 2000 – dabas parka „Pape” neitrālajā zonā un Baltijas jūras ierobežotas saimnieciskās darbības aizsargjoslā**. Saskaņā ar Ministru kabineta 2011.gada 20. septembra noteikumiem Nr. 706 „Dabas parka „Pape” individuālie aizsardzības un izmantošanas noteikumi” detālplānojuma teritorijā jāievēro noteikumus minētie aprobežojumi dabas parkā.

Neīstenojot Detālplānojumu (pieņemtā „0” alternatīva) tiktu saglabāta esošā situācija jeb teritorijas izmantošana, kāda tā pašlaik pastāv dabā. Tādā gadījumā faktiski tiktu liegta iespēja nekustamā īpašuma attīstībai saskaņā ar dokumentā „Liepājas valstspilsētas un Dienvidkurzemes novada ilgspējīgas attīstības stratēģija līdz 2035.gadam” ietvertajiem sociāli ekonomiskās attīstības principiem, ievērojot dotās teritorijas attīstības priekšrocības, kā arī tiktu liegta iespēja realizēt Rucavas novada TIAN paredzēto atļauto izmantošanu funkcionālajā zonā - „Tūrisma un rekreācijas apbūves teritorijas (PT2)”.

Veicot nepieciešamās darbības, ko nosaka normatīvie akti teritoriju plānošanā un izmantošanā (tai skaitā Rucavas novada pašvaldības saistošos noteikumus – TIAN un grafisko daļu), plānošanas dokumentam, veicot stratēģisko ietekmes uz vidi novērtējumu, kā arī turpmākajā teritorijas attīstības procesā paredzētās darbības (piemēram, tehnisko noteikumu saņemšana, būvprojektu izstrāde u.c.) tiks veicināta vietējā saimnieciskā darbība, sabiedrības līdzdalība, ievērojot ilgtspējības principu, vienlīdzīgu iespēju principu, atklātības principu un savstarpējās saskaņotības principu.

Gadījumā, ja Detālplānojums netiktu īstenots, prognozējams, ka esošo vides stāvokli varētu nelabvēlīgi ietekmēt sekojoši faktori:

- tā kā zemes īpašniekam trūks motivācijas jebkādā veidā rūpēties vai apsaimniekot savu nekustamo īpašumu, tad var turpināties nekontrolēta teritorijas izbraukāšana ar automašīnām, zemeszemes izbradāšana, iespējama īpaši aizsargājamās augu sugas - sīpoliņu gundegas *Ranunculus bulbosus* tīša vai neapzināta iznīcināšana un prioritāri aizsargājamā biotopa – *Smiltāju zālāji (6120\*)* bojāšana;
- teritorijā iespējama nekontrolēta antrpogēnās slodzes palielināšanās: iespējams iebraukt un uzturēties atpūtniekiem treileros – kemperos, izvietot atsevišķas teltis, brīvi uzturēties gājējiem un velosipēdistiem, organizēt piknikus un tamlīdzīgi;



- blakus pieguļošajās teritorijās vērojams pastāvīgs atpūtnieku pieplūdums, jo tur ir uzbūvētas vairākas vasaras atpūtas mājas un būvniecības procesi vēl turpinās. Nepastāv reāli ierobežojumi, lai šie atpūtnieki (galvenokārt iebraucēji no Lietuvas) nešķērsotu vai citādi neizmantoju arī zemesgabalu „Valdi”;
- detālplānojuma teritorijā ir esošs, vēsturiski iedibināts ceļš, kas šķērso šo ģeogrāfisko austrumu – rietumu virzienā. Šī iebrauktā ceļa turpmāka izmantošana detālplānojumā nav paredzēta, tādā veidā tiek radīti priekšnoteikumi šīs teritorijas daļas reģenerācijai. Pašreiz nepastāv reālu ierobežojumu, lai šo ceļu nevarētu izmantot;
- ģeogrāfiskajai augu sugai – sīpoliņu gundega *Ranunculus bulbosus* var izveidoties nepiemēroti dzīvotnes apstākļi, jo atklātās platības var aizaugt ar kokiem un krūmiem;
- nekontrolēti var izplatīties nevēlamas invazīvās augu sugas;
- palielināsies aizsargājamā biotopa – *Smiltāju zālāji* aizaugšana ar kokiem un krūmiem;
- vēsturiski izveidojusies kultūrainavas kvalitāte varētu laika gaitā mazināties.

#### 4. VIDES STĀVOKLIS TERITORIJĀS, KURAS PLĀNOŠANAS DOKUMENTA ĪSTENOŠANA VAR BŪTISKI IETEKMĒT

Visa Detālplānojuma teritorija Rucavas novada teritorijas plānojumā norādīta kā „**Tūrisma un rekreācijas apbūves teritorija**” (PT2), kā arī **dabas parka „Pape” neitrālā zona** un **Baltijas jūras ierobežotas saimnieciskās darbības aizsargjosla**. Esošās vides stāvokļa aprakstu skatīt iepriekš.

Detālplānojuma īstenošana vides stāvokli dabas parka „Pape” neitrālajā zonā nevarētu būtiski ietekmēt samazinot esošās dabiskās vides vērtības.

Lai novērstu iespējamo ietekmi uz aizsargājamo biotopu, biotopu eksperte E.Grolle savā atzinumā norādījusi sekojošo:

- Teritorijā plānot pēc iespējas retāku vai maza apjoma un vieglas konstrukcijas apbūvi, prioritāri apbūvei paredzot šobrīd ar kokiem un krūmiem aizaugušās platības, ēkas izvietojot pēc iespējas tuvāk grants seguma autoceļam.
- Ja iespējams, apbūvi neizvietot ģeogrāfiskā ziemeļu daļā zālāja platībā, kur sastopams daudzveidīgāks augājs un saglabājusies nabadzīga augsne, kā arī konstatēta plaša aizsargājamās augu sugas atradne.
- Ja ēkas tiek izvietotas aizsargājamā biotopa vai aizsargājamās augu sugas atradnes platībā, tās ieteicams balstīt uz pāļveida pamatiem, izvairoties no plašu rakšanas darbu veikšanas.
- Piebraukšanu ģeogrāfiskajiem plānot no esošā grants seguma autoceļa, ierīkojot celiņus bez cietā seguma vai nostiprinot tikai rises, un izvairoties no jauna paralēlā ceļa izbūves.
- Inženiertīklus ierīkot pēc iespējas tuvāk apbūves zonai, tranšējas aizberot ar izrakto grunti.
- Labiekārtošanas procesā nav pieļaujama melnzemes uzbēršana un zāliena piesēja, kā arī apstādījumu ierīkošana, bet maksimāli saglabājams dabiskais apaugums.

- Atbilstoši apbūves blīvumam un veidam, laicīgi izvērtēt un plānot iespējamās noejas līdz pludmalei ierīkošanu, novēršot piekrastes kāpu un zālāju haotisku izmīdīšanu. Noejai ieteicams izmantot esošās takas un celiņus.
- Zālāja un aizsargājamās augu sugas atradnē veikt apsaimniekošanu atbilstoši labvēlīga aizsardzības statusa nodrošināšanas prasībām.

Izstrādātajā detālplānojumā ir ievēroti visi biotopu ekspertes E. Grolles ieteikumi. Eksperte savā atzinumā ietvērusi ietekmes uz biotopiem būtiskuma izvērtējumu (skatīt 7. tabulu) un norādījusi, ka darbības rezultātā biotopa 6120\* platība var samazināties par aptuveni 1,9ha. Šis ekspertes apgalvojums ir subjektīvs un ir pieņemts pirms iepazīšanās ar detālplānojumā pieņemtajiem risinājumiem.

Rucavas novada TIAN 199.2. punktā norādīts, ka zonā PT2 jaunveidojmās zemes vienības minimālā platība ir 0,5ha. Tas nozīmē, ka esošajā zemes vienībā „Valdi”, ar kopējo platību 2,2ha, būtu iespējams izveidot četras jaunas zemes vienības. Tomēr detālplānojumā ir paredzēts izveidot tikai trīs zemes vienības, ar mērķi neskart ar plānoto apbūvi īpaši aizsargājamo augu sugu atradnes un samazināt iespējamo antropogēno ietekmi uz dabas teritorijām.

Detālplānojumā maksimāli ir ierobežota plānoto mājvietu platība, kas ierobežota ar apbūves līnijām, mājvietu maksimālā kopējā platība ir aptuveni 4150 m<sup>2</sup> jeb 18,9% no visas detālplānojuma teritorijas (22000m<sup>2</sup>). Faktiski reālās mājvietu platības būs vēl mazākas, kas nozīmē, ka aizsargājamais biotops 6120\* pilnībā tiks saglabāts lielākajā teritorijas daļā un daļēji var tikt saglabāts arī plānotajās mājvietās. Biotopu eksperte ir norādījusi šī biotopa reģenerācijas spēju: pēc veģetācijas iznīcināšanas biotops spēj atjaunoties dažu gadu laikā. Palielinoties augsnes auglībai vai izmainoties vides apstākļiem atjaunošanās var nenotikt, zem apbūves biotops neatjaunosies.

Zemesgabalam „Valdi” blakus esošajos zemesgabalos pēc Detālplānojuma projekta īstenošanas ietekme uz vidi faktiski nemainās. Piekļuvei Detālplānojuma teritorijai izmantojams esošais pašvaldības autoceļš un plānotais pašvaldības ceļš pie dienvidu robežas. Piekļuve jūrai ir nodrošināta pa plānoto pašvaldības ceļu izdalītā ceļa nodalījuma joslas robežās, kā arī pa esošo piebrauktuvi pie Papes bākas.

Autoceļa Rožlauki – Boži austrumu pusē noteikta dabas parka „Pape” dabas lieguma zona. Detālplānojuma teritorijā paredzētā apbūve un līdz ar to antropogēnās slodzes palielināšanās nevarētu būtiski ietekmēt šo dabas lieguma teritoriju, jo tā ir nodalīta ar pašvaldības autoceļu, turklāt galvenie gājēju maršruti paredzami virzienā uz jūru, kas atrodas pretējā virzienā.

Ierobežota un kontrolēta apbūves grupas izveide PT2 zonā varētu tikai veicināt dotajā teritorijā esošo dabas vērtību saglabāšanu un aizsargāšanu (skatīt iepriekš minēto negatīvo faktoru aprakstu gadījumā, ja teritorija netiktu apsaimniekota un Detālplānojums netiktu īstenots).

## 5. AR PLĀNOŠANAS DOKUMENTU SAISTĪTĀS VIDES PROBLĒMAS

Vides pārraudzības valsts birojs 2024. gada 21. augusta lēmumā Nr. 4-02/54/2024 cita starpā ir konstatējis, ka „nav pamata secināt, ka konkrētā Detālplānojuma izstrāde un īstenošana nebūtu saistīta ar risināmām vides problēmām, tai skaitā tādām, kas bez pārdomāta izsvēruma varētu radīt būtisku ietekmi (Likuma 23.<sup>2</sup> panta 1. punkta “d” apakšpunkts, 2. punkta “a” apakšpunkts).

Tādēļ, pamatojoties uz Likuma 4. panta trešo daļu un šī likuma 23.<sup>3</sup> pantu, Birojs atzīst, ka Detālplānojums atbilst plānošanas dokumentam, kam veicams Stratēģiskais novērtējums. Viens no ietekmes uz vidi novērtēšanas pamatprincipiem ir paredzēt šāda novērtējuma veikšanu pēc iespējas agrākā paredzēto darbību plānošanas, projektēšanas un lēmumu pieņemšanas stadijā (Likuma 3. panta 1. punkts), kas pamato savlaicīgas vides problēmu novēršanas lietderību.

Tādēļ Birojs uzskata, ka Stratēģiskais novērtējums konkrētajam plānošanas dokumentam ir nepieciešams.”

Dabas aizsardzības pārvaldes Kurzemes reģionālā administrācija 2024. gada 20.jūnija vēstulē Nr. 4.8/3891/2024-N ir paudusi sekojošu viedokli:

„Pārvaldes vērtējumā Detālplānojuma realizācijas rezultātā sagaidāma būtiska antropogēnās slodzes palielināšanās uz Detālplānojuma teritorijā konstatēto ES prioritāri aizsargājamo biotopu, tā daļa tiks iznīcināta, pārējā daļa tiks fragmentēta, netiks nodrošināts biotopa labvēlīgs aizsardzības statuss. Detālplānojuma realizācijas rezultātā tiks izpostīta īpaši aizsargājamās augu sugas sīpoliņu gundega dzīvotne, tāpat sagaidāma būtiska antropogēnās slodzes palielināšanās uz Detālplānojuma teritorijas pieguļošajā teritorijā konstatētajām īpaši aizsargājamām dabas vērtībām, jūras piekrasti. Detālplānojuma realizācijas rezultātā netiks nodrošināta piekrastes dabas resursu saglabāšana un aizsardzība. Eksperta atzinumā izvirzītie nosacījumi nav pietiekami, lai saglabātu konstatētās īpaši aizsargājamās dabas vērtības, īpaši aizsargājamās augu sugas dzīvotni, nodrošinātu ES aizsargājamu biotopu aizsardzību”.

Minētie Dabas aizsardzības pārvaldes secinājumi ir izteikti bez dziļākas situācijas analīzes pieļaujot teritorijas attīstības visnelabvēlīgāko scenāriju attiecībā pret dabas vērtību saglabāšanu. Minētajā kontekstā būtu vispusīgi jāizvērtē visi negatīvie faktori, ja dotā teritorija tiek saglabāta bez izmaiņām (skatīt esošā vides stāvokļa aprakstu un iespējamo attīstību, ja plānošanas dokuments netiktu īstenots) un tie jāsalīdzina ar potenciālajiem ieguvumiem realizējot Detālplānojumu.

Jāņem vērā, ka Detālplānojums tikai precizē Rucavas novada TIAN 198.punktā norādīto atļauto izmantošanu funkcionālajā zonā „Tūrisma un rekreācijas apbūves teritorijas” (PT2), pie kam paredzot būtiski ierobežot atļautos izmantošanas veidus un apbūves blīvumu ar mērķi maksimāli samazināt iespējamo nevēlamo antropogēno slodzi uz dabas teritorijām. Detālplānojuma TIAN ir noteikta sekojoša atļautā galvenā izmantošana:

- 1) savrupmāju apbūve;
- 2) tūrisma un atpūtas objektu apbūve izmitināšanas pakalpojumu nodrošināšanai (viesu māja, lauku tūrisma māja), ar kopējo viesu skaitu līdz 25 vietām;
- 3) māsaimniecību saimniecības ēkas, individuālās pirtis, vasaras virtuves, individuālās lapenes, nojumes.

Likuma “Par ietekmes uz vidi novērtējumu” 2. pielikuma 12.punktā minēto viesnīcu, viesu namu un viesnīcu kompleksu būvniecība, kas varētu nodrošināt vairāk par 25 viesu uzņemšanu, nav paredzēta Detālplānojumā (skatīt Detālplānojuma TIAN 2.1.1.1.punktu). Tūrisma un atpūtas objekti plānoti apdzīvotajā vietā – Papes ciema teritorijā.

No Rucavas novada TIAN 198.punktā norādītās atļautās izmantošanas Detālplānojumā ir izslēgti mazumtirdzniecības un sadzīves pakalpojumu objekti, kompleksi atpūtas un rekreācijas pakalpojumu objekti, kā arī ar tradicionālajiem piekrastes arodiem un zvejniecību saistītās saimnieciskās darbības apbūves objekti.

Biotopu ekspertes E. Grolles atzinumā ir iekļauti ieteikumi, kas ievērojami plānotajai apbūvei. Šie ieteikumi ir iekļauti Detālplānojuma TIAN.

Detālplānojuma risinājumi maksimāli paredz dabas teritoriju aizsardzību un saglabāšanu. Plānotā apbūve Detālplānojumā ir ierobežota ar dažādiem aprobežojumiem, kas vērsti uz dabas vērtību aizsardzību un saglabāšanu.

Detālplānojuma teritorijas izmantošanas un apbūves noteikumos ir iekļauta prasība: „Pirms detālplānojumā paredzētās apbūves īstenošanas nepieciešams saņemt Dabas aizsardzības pārvaldes rakstisku atļauju īpaši aizsargājamo sugu indivīdu iegūšanai vai atļauju zemes kategorijas maiņai plānotajām darbībām”.

Piekļuve pie jūras no detālplānojuma teritorijas pieļaujama tikai pa Rucavas novada teritorijas plānojuma Grafiskās daļas kartē „Publiskās pieejas vietas jūrai” attēlotajām pieejām Nr.12, Nr.13 un Nr.14 „Plānotā piekļuve jūrai kājāmgājējiem un velosipēdistiem” vai izmantojot piebrauktuvi apkalpes autotransportam Nr.16. Kamēr nav izbūvētas visas plānotās piekļuves vietas jūrai, iespējams izmantot faktisko tuvāko piekļuves vietu pašvaldības nodalītajā zemes joslā „Ilzenieki - Ornitologi” (zemes vienības kadastrā apzīmējums 64840070144), kā arī iespējams izmantot jau ierīkoto tuvāko piebrauktuvi jūrai apkalpes autotransportam Nr.16 pie „Papes bākas”.

Detālplānojumā paredzēts, ka maksimālais pastāvīgi vai īslaicīgi dzīvojošo skaits īpašumā „Valdi” katrā jaunveidojamā zemes vienībā varētu būt 5 - 10 cilvēki, tātad pavisam 15 - 30 cilvēki. Šāds antropogēnās slodzes palielinājums nevarētu būtiski ietekmēt aizsargājamās dabas teritorijas ievērojot, ka tā ir Papes ciema teritorija ar ievērojami blīvāku iedzīvotāju koncentrāciju.

Detālplānojumā tiek pieņemts, ka speciālu taku ierīkošana dotajā teritorijā nav pamatota, jo īpašumā dzīvojošo atpūtnieku vai pastāvīgo iedzīvotāju skaits ir ļoti neliels un teritorijas izmīdīšanas risks faktiski nepastāv vai ir minimāls. Ierīkojot takas vai laipas šajās vietās tiktu bojāta esošā zemsedze, pie kam nav iespējams garantēt, ka visi iedzīvotāji izmantos tikai šīs speciālās takas vai laipas. Jāņem vērā arī tas, ka dienvidu pusē esošajos īpašumos ir salīdzinoši daudz blīvāka apbūve un lielāka antropogēnā slodze, bet īpašu taku vai laipu jūras virzienā nav un tās netiek plānotas.

Rezumējot iepriekš minēto, var secināt, ka ilgspejīgi apsaimniekota un pareizi uzturēta teritorija varētu labvēlīgāk ietekmēt aizsargājamās dabas vērtības salīdzinot ar nekontrolētu ietekmi esošajā zemesgabalā.

## 6.STARPTAUTISKIE UN NACIONĀLIE VIDES AIZSARDZĪBAS MĒRĶI

Detālplānojums ir izstrādāts, lai īstenotu konkrētu attīstības priekšlikumu, detalizējot Rucavas novadateritorijas plānojumā notektais prasības.

Saskaņā ar likuma „Par īpaši Aizsargājamām dabas teritorijām” 43.pantu „Eiropas nozīmes aizsargājamās dabas teritorijas (*Natura 2000*) ir vienots Eiropas nozīmes aizsargājamo dabas teritoriju tīkls. Tajā ietilpst īpaši aizsargājamās dabas teritorijas, kuras ir Eiropas Savienībā nozīmīgas un attiecīgajā biogeogrāfiskajā rajonā vai rajonos būtiski sekmē īpaši aizsargājamiem biotopu veidiem vai īpaši aizsargājamām sugām labvēlīga aizsardzības statusa saglabāšanu vai atjaunošanu, var būtiski veicināt *Natura 2000* tīkla vienotību, kā arī būtiski sekmē bioloģiskās daudzveidības saglabāšanu attiecīgajā biogeogrāfiskajā rajonā vai rajonos.

Šajās teritorijās piemēro nepieciešamos aizsardzības pasākumus, lai saglabātu vai atjaunotu labvēlīgu aizsardzības statusu tiem biotopiem un sugu populācijām, kuru dēļ attiecīgā teritorija ir izveidota. Dzīvnieku sugām ar plašu izplatības areālu aizsardzība tiek nodrošināta tajās *Natura 2000* teritorijās, kurām piemīt fizikālie un bioloģiskie faktori, kuri svarīgi, lai minēto sugu īpatņi varētu dzīvot un vairoties”.

Detālplānojuma projektā pieņemtie risinājumi netieši var ietekmēt īpaši aizsargājamo dabas teritoriju – NATURA 2000 teritoriju - dabas parka „Pape” dabas lieguma zonu un Baltijas jūras un Rīgas jūras līča aizsargjoslu. Likuma “Par ietekmes uz vidi novērtējumu” 2.pielikumā minētie objekti, kas varētu radīt negatīvu ietekmi, nav ietverti Detālplānojumā. Pamatojoties uz Detālplānojumā pieņemtajiem risinājumiem šī ietekme vērtējama kā nebūtiska un atbilst starptautiskajiem un nacionālajiem vides aizsardzības mērķiem.

## 7. PLĀNOŠANAS DOKUMENTA UN TĀ IESPĒJAMO ALTERNATĪVU ĪSTENOŠANAS BŪTISKĀS IETEKMES UZ VIDI NOVĒRTĒJUMS, PIEŅEMTIE RISINĀJUMI UN ALTERNATĪVU IZVĒLES PAMATOJUMS

### „0” alternatīva

Šī alternatīva raksturo esošo vides stāvokli un turpmāko attīstību, ja plānošanas dokuments netiek īstenots.

Gadījumā, ja tiktu pieņemta „0” alternatīva, tad varētu izveidoties nevēlami vides apstākļi, kas minēti Vides pārskata 3. nodaļā.

Plānošanas dokumenta mērķu sasniegšanai Detālplānojuma teritorijā izvērtējami vairāki alternatīvie risinājumi:

#### 1.alternatīvais risinājums

Ievērojot Rucavas novada teritorijas plānojumā noteikto atļauto izmantošanu funkcionālajā zonā „Tūrisma un rekreācijas apbūves teritorijas” (PT2) paredzēt visus atļautās izmantošanas veidus saskaņā ar Rucavas novada TIAN 3.3. nodaļā „Tūrisma un rekreācijas apbūves teritorijas (PT1), (PT2), (PT2\*)” minēto, kā arī ievērot citus apbūves nosacījumus saskaņā ar 3.24.3. nodaļā „Prasības Papes ciema, Papes Priediengala un Nidas ciema telpiskajai organizācijai, apbūves kompozīcijai un arhitektūrai” minētajām prasībām, bez to precizēšanas vai detalizācijas.

1.alternatīva paredz PT2 teritorijā sekojošu atļauto izmantošanu:

- savrupmāju apbūve;
- tūrisma un atpūtas objektu apbūve izmitināšanas pakalpojumu nodrošināšana (lauku tūrisma māja, viesu māja);
- dabas tūrisma un izziņas infrastruktūras objekti;
- mazumtirdzniecības un sadzīves pakalpojumu objekti;
- kompleksi atpūtas un rekreācijas pakalpojumu objekti, risinājumu pamatojot detālplānojumā;
- ar tradicionāliem piekrastes arodiem un zvejniecību saistītās saimnieciskās darbības apbūves objekti (piemēram, zivju kūpinātava, niedru apstrādes uzņēmums, u.tml.).

Maksimālais apbūves blīvums zemes vienībās virs 0,5ha netiek noteikts, bet maksimālais apbūves laukums nedrīkst pārsniegt 450m<sup>2</sup>.

Izvērtējot šīs alternatīvas ietekmi uz iedzīvotājiem, cilvēku veselību un materiālajām vērtībām var secināt, ka attiecībā uz dzeramā ūdens kvalitāti, kā arī ietekme uz ilgspējīgu mobilitāti nav būtiska.

Salīdzinoši mazā teritorijā ar lielu apbūves blīvumu izvietojot dažādus publiskas nozīmes un saimnieciskās darbības objektus varētu ievērojami palielināties trokšņa ietekme no autotransporta un cilvēku darbības gan dotajā teritorijā, gan arī blakus esošajos zemes gabalos. Šo trokšņa ietekmi būtu grūti samazināt, jo dabiskajā vidē nebūtu pieļaujams veidot troksni absorbējošus ekrānus, vai regulāru aizsargstādījumu rindas.

Varētu epizodiski parādīties arī putekļi un gaisa piesārņojums no automašīnu izplūdes gāzēm. Ja, piemēram, tiek būvēta zivju kūpinātava vai cits zivju apstrādes objekts, tad apkārtnē var izplatīties dūmgāzes un smakas. Tādā gadījumā nepieciešamas attiecīgas ūdensapgādes sistēmas nosakot sanitārās aizsargjoslas ap ūdens ņemšanas vietu, kā arī atbilstošu notekūdeņu bioloģiskās attīrīšanas iekārtu izbūve, kas ir problemātiska dotajā teritorijā.

Biotopu ekspertes atzinumā norādītajās aizsargājamo augu sugu atradņu vietās apbūve nav pieļaujama, bet ierobežotā apjomā pieļaujama zemes vienībā A3 - aizsargājamās sugas - sīpoliņu gundegas dzīvotnes teritorijā.

Savukārt ekonomikas apriņķī saimnieciskā darbība neapšaubāmi ietekmētu pozitīvi, iespējams, tiktu radītas jaunas darba vietas.

Pārāk blīvi veidota apbūve, kur dominētu dažādu saimniecisko funkciju objekti, nav raksturīga vietējām vēsturiskās apbūves tradīcijām un tā varētu negatīvi ietekmēt vidi vietējās kultūras un arhitektūras saglabāšanas aspektā.

Blīva un intensīvi izmantojama apbūve neizbēgami radīs vērā ņemamu negatīvu ietekmi uz dabas daudzveidību Detālpilnojumā teritorijā. Šajā alternatīvajā risinājumā PT2 zonā praktiski nevarētu saglabāt dabīgo zemsedzi un tas radītu nevēlamu negatīvu ietekmi uz augsni.

Ietekme uz klimatiskajiem faktoriem (klimata pārmaiņu mazināšana vai pielāgošanās klimata pārmaiņām) vērtējama kā nebūtiska, jo plānotā apbūve un saimnieciskā darbība teritorijā būs stipri ierobežota.

## 2. alternatīvais risinājums

Dotajā alternatīvajā risinājumā paredzēts ierobežojot PT2 teritorijā atļauto izmantošanu ar sekojošiem izmantošanas veidiem:

- savrupmāju apbūve;
- tūrisma un atpūtas objektu apbūve izmitināšanas pakalpojumu nodrošināšanai (lauku tūrisma māja, viesu māja), nepārsniedzot 25 viesu skaitu;

Maksimālais apbūves laukums katrā jaunveidojamā zemes vienībā nedrīkst pārsniegt 400m<sup>2</sup>, bet maksimālais ēku skaits – četras ēkas.

Salīdzinot šo alternatīvu ar 1.alternatīvo risinājumu konstatējams, ka īpašumā tiek ievērojami ierobežota saimnieciskā dabība atļaujot vienīgi tūrisma un atpūtas objektu apbūvi kā komercapbūvi ar ierobežotu viesu skaitu, kā arī samazināts maksimālais apbūves laukums no 450m<sup>2</sup> uz 400m<sup>2</sup>. Kā vērā ņemams negatīvs vides faktors varētu būt troksnis no automašīnām un no cilvēku darbības. Varētu epizodiski parādīties putekļi un gaisa piesārņojums no automašīnu izplūdes gāzēm. Tomēr šīs iedarbības būtu īslaicīgas, kas būtiski neietekmēs apkārtējās vides stāvokli.

Automašīnu darbības izraisītais troksnis lokalizējas tikai piebraucamā ceļa zonā un kā vērā ņemams negatīvs vides faktors vērtējams tikai šajās vietās.

Tā kā iedzīvotāju vai apmeklētāju skaits tiek ierobežots līdz 25 cilvēkiem katrā zemes vienībā, bet prognozējamais kopējais maksimālais skaits ir 15 – 30 cilvēki, tad īpašas noejas (takas vai laipas) jūras virzienā netiek plānotas.

Biotopu ekspertes atzinumā norādītajās aizsargājamo augu sugu atradņu vietās apbūve nav pieļaujama, bet ierobežotā apjomā pieļaujama zemes vienībā A3 - aizsargājamās sugas - sīpoliņu gundegas dzīvotnes teritorijā.

Ekonomikas apriņķī saimnieciskā darbība tūrisma nozarē ietekmētu pozitīvi. Tiktu radītas jaunas darba vietas un tūristi dotu savu pienesumu vietējo iedzīvotāju ienākumu palielināšanā.

Publiskas izmantošanas objektu apbūve attiecībā uz vietējās kultūras un arhitektūras tradīciju ievērošanu nevarētu radīt negatīvu ietekmi, jo Detālplānojuma apbūves noteikumi strikti nosaka dažādus apbūves parametrus respektējot būvniecības tradicionālos paņēmienus un izmantojamās būvmateriālus.

Ietekme uz pārējiem vides faktoriem vērtējama kā nebūtiska.

### 3. alternatīvais risinājums

Līdzīgs risinājums 2. alternatīvai, bet tikai nosakot PT2 teritorijā atļauto izmantošanu ar sekojošiem papildus ierobežojumiem:

- savrupmāju apbūve;
- tūrisma un atpūtas objektu apbūve izmitināšanas pakalpojumu nodrošināšanai (lauku tūrisma māja, viesu māja), nepārsniedzot 25 viesu skaitu;
- maksimālais apbūves laukums jaunveidojamās zemes vienībās A1; A2 un A3 nedrīkst pārsniegt – 300m<sup>2</sup>;
- maksimālais ēku skaits jaunveidojamās zemes vienībās A1; A2 un A3 – trīs ēkas.

Salīdzinot šo alternatīvu ar 1. un 2. alternatīvo risinājumu konstatējams, ka īpašumā tiek ievērojami ierobežota saimnieciskā dabība atļaujot vienīgi tūrisma un atpūtas objektu apbūvi kā komercapbūvi ar ierobežotu viesu skaitu un papildus samazinātas apbūves iespējas visās jaunveidojamās zemes vienībās. Respektējot aizsargājamās augu sugas – sīpoliņu gundega atradnes.

Kā negatīvs vides faktors varētu būt troksnis no automašīnām un no cilvēku darbības. Varētu epizodiski parādīties putekļi un gaisa piesārņojums no automašīnu izplūdes gāzēm. Tomēr šīs iedarbības būtu īslaicīgas, kas būtiski neietekmēs apkārtējās vides stāvokli. Automašīnu darbības izraisītais troksnis lokalizējas tikai piebraucamā ceļa zonā un kā vērā ņemams negatīvs vides faktors vērtējams tikai šajās vietās.

Tā kā iedzīvotāju vai apmeklētāju skaits tiek ierobežots līdz 25 cilvēkiem katrā zemes vienībā, bet prognozējamais kopējais maksimālais skaits ir 15 – 30 cilvēki, tad īpašas noejas (takas vai laipas) jūras virzienā netiek plānotas.

Ekonomikas apriņķī saimnieciskā darbība tūrisma nozarē ietekmētu pozitīvi. Tiktu radītas jaunas darba vietas un tūristi dotu savu pienesumu vietējo iedzīvotāju ienākumu palielināšanā. Publiskas izmantošanas objektu apbūve attiecībā uz vietējās kultūras un arhitektūras tradīciju ievērošanu nevarētu radīt negatīvu ietekmi, jo Detālplānojuma apbūves noteikumi strikti nosaka dažādus apbūves parametrus respektējot būvniecības tradicionālos paņēmienus un izmantojamās būvmateriālus.

Ietekme uz pārējiem vides faktoriem vērtējama kā nebūtiska.

#### 4. alternatīvais risinājums

Paredzēts PT2 teritorijā atļauto izmantošanu ierobežot tikai ar vienu izmantošanas veidu:

- savrupmāju apbūve, tai skaitā viena dzīvojamā māja un ne vairāk kā divas vai trīs palīgēkas vienas viensētas ietvaros;
- maksimālais apbūves laukums jaunveidojamās zemes vienībās A1; A2 un A3 nedrīkst pārsniegt 300m<sup>2</sup>;
- maksimālais ēku skaits jaunveidojamās zemes vienībās A1; A2 un A3 – trīs ēkas.

Pārējie apbūves noteikumi - saskaņā ar Detālplānojuma TIAN.

Salīdzinot šo alternatīvu ar pirmajiem trijiem alternatīvajiem risinājumiem redzams, ka teritorijā ievērojami tiek ierobežota saimnieciskā dabība atļaujot vienīgi dzīvojamo apbūvi vienas viensētas ietvaros.

Tā kā netiek plānoti nekādi publiskas vai citas saimnieciskās darbības objekti un maksimāli tiek saglabāta dabiskā vide, tad ietekme uz iedzīvotāju veselību, it īpaši gaisa kvalitāti, vērtējama pozitīvi. Kā negatīvs vides faktors varētu būt troksnis un putekļi no personīgajām automašīnām, bet šī ietekme nav būtiska.

Viensētas apbūve attiecībā uz vietējās kultūras un arhitektūras tradīciju ievērošanu varētu radīt labvēlīgu ietekmi, jo Detālplānojuma apbūves noteikumi strikti nosaka dažādus apbūves parametrus, kas vērsti uz būvniecības tradīciju saglabāšanu.

Viensētas izveidošana veicinātu savas ierobežotās teritorijas uzturēšanu un sakopšanu, kā arī antropogēnās slodzes samazināšanu vienlaicīgi ievērojot dabas aizsardzības prasības dotajā teritorijā. Tādā veidā tiktu maksimāli saglabāta ainavu daudzveidība un tā būtu vērā ņemama pozitīva ietekme uz vidi.

Ietekme uz klimatiskajiem faktoriem (klimata pārmaiņu mazināšana vai pielāgošanās klimata pārmaiņām) vērtējama kā pozitīva ietekme, jo plānotā dzīvojamā apbūve ir ierobežota vienas mājsaimniecības ietvaros.

Ietekme uz pārējiem vides faktoriem vērtējama kā nebūtiska.

#### Iespējamo alternatīvu īstenošanas būtiskās ietekmes uz vidi novērtējums

Vides pārskata ietvaros izvērtētas un salīdzinātas četras atšķirīgas alternatīvas.

„0” alternatīva raksturo esošo vides stāvokli un turpmāko attīstību, ja plānošanas dokuments netiek īstenots, tādēļ šī alternatīva netiek vērtēta.

Alternatīvie risinājumi ietver dažādas tiešās ietekmes raksturojumus Detālplānojuma funkcionālajā zonā „*Tūrisma un rekreācijas apbūves teritorijas*” (PT2), kā arī netiešo (sekundāro) ietekmi blakus esošajā *dabas parka „Pape” dabas lieguma zonā*. Dabas parka lieguma zonā tiešā ietekme nebūtu pieļaujama, šo zonu tikai netieši ietekmē detālplānojumā iekļautie risinājumi zonā PT2.

Pēc Detālplānojuma ieceres realizācijas ietekmei uz vidi kopumā būs ilglaicīga ietekme, jo ierobežotā teritorijā tiks izveidota pastāvīgi vai sezonāli apdzīvojama vide.

1. alternatīva paredz arī dažādas publiskas un saimnieciskas nozīmes objektu būvniecību, kas neapšaubāmi radītu būtiskāku ietekmi uz vidi. Pastāvīgā pozitīvā ietekme no šīs saimnieciskās darbības būtu vērtējama kā atbilstoša vienam no Dienvidkurzemes novada un arī Rucavas pagasta ilgpējīgas attīstības stratēģiskajiem mērķiem - *ekonomiskās aktivitātes atbalstošas un ienākumus radošas vides izveide*.

Tomēr izvērtējot visas sabiedrības kopējās intereses neatjaunojamo dabas vērtību saglabāšanā Detālplānojumā iekļauts 3. alternatīvais risinājums.



Risinājums paredz zināmu kompromisu starp sabiedrības un indivīda (īpašnieka) interesēm minimalizējot iespējamās negatīvās ietekmes uz vidi.

Detālplānojumā ievērots princips, ka Ilgspējīgi apsaimniekota un pareizi uzturēta teritorija varētu labvēlīgāk ietekmēt aizsargājamās dabas vērtības salīdzinot ar nekontrolētu ietekmi.

Īpaši akcentējams, ka Detālplānojumā ievēroti visi biotopu ekspertes Egītas Grolles ieteikumi ietekmes uz vidi samazināšanai iekļaujot tos Detālplānojuma TIAN:

- 1. Teritorijā plānot pēc iespējas retāku vai maza apjoma un vieglas konstrukcijas apbūvi, prioritāri apbūvei paredzot šobrīd ar kokiem un krūmiem aizaugušās platības, ēkas izvietojot pēc iespējas tuvāk grants seguma autoceļam (skatīt DP grafiskās daļas lapu 3 „Teritorijas plānotās (atļautās) izmantošanas plāns”);*
- 2. Apbūvi neizvietot īpašuma ziemeļu daļā zālāja platībā, kur sastopams daudzveidīgāks augājs un saglabājusies nabadzīga augsne, kā arī konstatēta plaša aizsargājamās augu sugas atradne (skatīt DP grafiskās daļas lapu – 3 „Teritorijas plānotās (atļautās) izmantošanas plāns” un Detālplānojuma TIAN 2.1.3.3.punktu);*
- 3. Izvietojot ēkas Eiropas Savienības nozīmes aizsargājamā biotopa 6120\* Smiltāju zālāji teritorijā tās balstīt uz uz pāļveida pamatiem vai izvēloties citu risinājumu, izvairoties no plašu rakšanas darbu veikšanas (skatīt Detālplānojuma TIAN 2.1.3.4. punktu);*
- 4. Pieslēgumus pašvaldības autoceļam izbūvēt ar blietētas grants segumu, bet piebraucamos māju ceļus ierīkot bez cietā seguma izmantošanas, nostiprinot tikai ceļa rīses (skatīt Detālplānojuma TIAN 2.1.4.1. punktu);*
- 5. Visa veida inženiertīklus ierīkot pēc iespējas tuvāk apbūves zonām, tranšejas aizberot ar izrakto grunti (skatīt Detālplānojuma TIAN 2.1.5.16. punktu);*
- 6. Labiekārtošanas procesā nav pieļaujama melnzemes uzbēršana un zāliena piesēja, kā arī apstādījumu ierīkošana, maksimāli saglabājams dabiskais apaugums (skatīt Detālplānojuma TIAN 2.1.4.2. punktu);*
- 7. Kamēr nav izbūvētas visas plānotās piekļuves vietas jūrai, iespējams izmantot faktisko tuvāko piekļuves vietu pašvaldības nodalītajā zemes joslā „Ilzenieki - Ornitologi” (zemes vienības kadastrā apzīmējums 64840070144), kā arī iespējams izmantot jau ierīkoto tuvāko piebrauktuvi jūrai apkalpes autotransportam Nr.16 pie „Papes bākas” (skatīt Detālplānojuma TIAN 2.2.6. punktu);*
- 8. Eiropas Savienības nozīmes aizsargājamā biotopa 6120\* Smiltāju zālāji platībās un īpaši aizsargājamās augu sugas Sīpoliņu gundega (*Ranunculus bulbosus*) dzīvotņu vietās veikt teritorijas apsaimniekošanu atbilstoši labvēlīga aizsardzības statusa nodrošināšanas prasībām (skatīt Detālplānojuma TIAN 2.1.4.7. punktu).*

Ievērojama esošā situācija Papes ciemā attiecībā uz maģistrālajiem inženiertehniskajiem tīkliem. Detālplānojuma teritorijā un tās tuvumā nav izbūvēti centralizēti ūdensapgādes un kanalizācijas tīkli, tādēļ visos alternatīvajos risinājumos paredzēta lokāla ūdens ņemšanas vieta – dziļurbums un kanalizācijas notekūdeņu novadīšana hermētiski slēgtās krājtvertnēs. Detālplānojumā paredzēti vairāki pasākumi ietekmes uz vidi samazināšanai izbūvējot šīs lokālās inženierbūves:

- ap ūdens ņemšanas vietu – urbumu nosaka sanitārās aizsargjoslas, bet atļauts nenoteikt aizsargjoslas ar noteikumu, ka dzeramo ūdeni saimniecībā savām vajadzībām izmanto individuālie ūdens lietotāji (fiziskas personas) un ir veikta labiekārtošana un novērsta notekūdeņu infiltrācija un ūdens piesārņošana (tiek ievērotas Aizsargjoslu likuma 9.panta 2. daļas prasības);

- pēc centralizētu ūdensapgādes un kanalizācijas tīklu izbūves Papes ciemā, detālplānojuma teritorijas tuvumā, nekustamā īpašuma „Valdi” īpašniekam vai valdītājam ir pienākums izveidot pieslēgumus šiem inženiertīkliem (skatīt Detālplānojuma TIAN 3.5. punktu).

Lietus ūdeņu novadīšanu no teritorijas organizē ar infiltrāciju augsnes gruntī vai novadot uz esošajiem vai plānotajiem grāvjiem ar dabīgo virsmas noteci.

Realizējot detālplānojumā paredzēto būvniecību (ēkas, inženiertehniskos tīklus un objektus, labiekārtojumu) netiek prognozēta ietekme uz esošo gruntsūdeņu līmeņa izmaiņām.

Plānotā būvniecība nevarētu radīt draudus pazemes ūdeņu piesārņošanai ar nosacījumu, ka pēc būvju nodošanas ekspluatācijā tiek ievērotas inženierapgādes iekārtu ekspluatācijas instrukcijas un noteikumi.

### Alternatīvu izvēles pamatojums

Izvērtējot minētās alternatīvas Detālplānojumā iekļauts 3. alternatīvais risinājums, kas vislabāk atbilst teritorijas plānojuma izstrādes galvenajiem mērķiem: līdzsvarot zemes īpašnieka un visas sabiedrības intereses, saglabāt Papes ciema teritorijas kultūrvēsturisko ainavu un aizsargājamās dabas teritorijas, nepasliktināt apkārtējās vides stāvokli, kā arī veicināt šīs teritorijas iedzīvotāju veselību, drošību, ērtības un vispārēju labklājību nepasliktinot citu personu dzīves apstākļus, neapgrūtinātu šo personu īpašuma izmantošanu un nepazeminātu šo īpašumu vērtību.

1. alternatīvais risinājums paredz arī publiskas un citas saimnieciskas nozīmes objektu būvniecību, kas varētu ievērojami palielināt antrpogēno slodzi uz aizsargājamām dabas teritorijām un izraisīt dažādas citas negatīvas ietekmes, tādēļ šī alternatīva nebūtu ieteicama.

2. alternatīvais risinājums paredz ierobežot atļauto izmantošanu izslēdzot dažādu publiskas un saimnieciskas nozīmes izmantošanas objektu būvniecību, nedaudz ierobežot atļauto maksimālo kopīgo apbūves laukumu līdz 400m<sup>2</sup> katrā zemes vienībā un paredzot ne vairāk kā četras ēkas katrā zemes vienībā, saglabājot pārējos Rucavas novada TIAN atļautos apbūves parametrus.

3. alternatīvais risinājums paredz papildus ierobežot atļauto maksimālo kopīgo apbūves laukumu līdz 300m<sup>2</sup> katrā zemes vienībā un paredzot ne vairāk kā trīs ēkas katrā zemes vienībā ar mērķi pēc iespējas vairāk saglabāt esošās dabas vērtības.

4. alternatīvais risinājums paredz ierobežot atļauto izmantošanu tikai ar savrupmājas un palīgēku pie tās būvniecību. Šis risinājums varētu radīt mazāku nelabvēlīgu ietekmi uz vidi, jo samazinās antropogēnā slodze. Iespējams, ka tas radītu mazāku slodzi uz dabas teritorijām, tomēr šāds risinājums ļoti ierobežo nekustamā īpašuma īpašnieka iespējas uzņemt un izmitināt tūristus un citus viesus.

Salīdzinot ar blakus zemes gabalos esošo visai blīvo apbūvi, kur pārsvarā visas ēkas tiek izmantotas vasaras atpūtas vajadzībām, jāsecina, ka trūkst pamatojuma Papes ciemā PT2 zonā Detālplānojuma teritorijā vispār aizliegt tūrisma un atpūtas ēku būvniecību. Pretējā gadījumā, iespējams, tāda veida aizliegums varētu tikt apiets izmantojot savrupmāju apbūvi tiem pašiem mērķiem.

Iespējamo ietekmju izvērtējums uz dažādiem vides aspektiem atkarībā no katra alternatīvā risinājuma apkopots tabulā (skatīt lapā Nr.19).

## 8. IESPĀJAMIE KOMPENSĒŠANAS PASĀKUMI

Saskaņā ar likuma „Par īpaši Aizsargājamām dabas teritorijām” 44.pantu „Kompensējošos pasākumus Eiropas nozīmes aizsargājamo dabas teritoriju (*Natura 2000*) tīklam (turpmāk — kompensējošie pasākumi) veic, lai nodrošinātu paredzētās darbības veikšanas vai plānošanas dokumenta īstenošanas negatīvo ietekmju līdzsvarošanu un teritorijas vienotības (viengabalainības) aizsardzību un saglabāšanu”.

Konsultējoties ar Dabas aizsardzības pārvaldes Kurzemes reģionālo administrāciju tā savā vēstulē Nr. 4.8/3891/2024-N nav norādījusi konkrētus kompensēšanas pasākumus Detālplānojuma teritorijā.

Deālplānojumā ievēroti visi iepriekš minētie pasākumi dabas vērtību aizsardzībai, kas kopumā varētu radīt labvēlīgu ietekmi uz aizsargājamām dabas teritorijām un īpaši aizsargājamiem biotopiem.

## 9. PLĀNOŠANAS DOKUMENTA ĪSTENOŠANAS IESPĒJAMĀS BŪTISKĀS PĀRROBEŽU IETEKMES NOVĒRTEJUMS

Īstenojot Detālplānojumu pārrobežu ietekme vērējama kā nebūtiska, jo zemes vienības „Valdi” sadalīšana trijās jaunveidojamās zemes vienībās un apbūves izveidošana vienas ģimenes vai vasaras atpūtnieku izmitināšanai Papes ciema teritorijā nevarētu būtiski ietekmēt esošo situāciju.

Blakus esošie zemes gabali Detālplānojumā netiek skarti. Piekļuvei Detālplānojuma teritorijai izmantojams esošais pašvaldības autoceļš Rožlauki – Boži austrumu pusē. Satiksmes intensitāte pa minēto ceļu palielināsies nebūtiski.

Autoceļa austrumu pusē noteikta dabas parka „Pape” dabas lieguma zona. Neliela antropogēnās slodzes palielināšanās Detālplānojuma teritorijā nevarētu būtiski ietekmēt šo dabas lieguma teritoriju, jo tā ir nodalīta ar pašvaldības autoceļu, turklāt galvenie gājēju maršruti paredzami virzienā uz jūru, kas atrodas pretējā virzienā.

Cita starpā Detālplānojuma TIAN nosaka, ka pieļaujama zema koka žoga (agstums līdz 1,2m) izbūve gar jaunveidojamo zemes vienību robežām Papes ciema teritorijas un funkcionālās zonas PT-2 robežās. Tas zināmā mērā ierobežotu šobrīd praktiski nekontrolēto cilvēku plūsmu pārvietošanos jūras virzienā no blakus teritorijām.

## 10. PAREDZĒTIE PASĀKUMI PLĀNOŠANAS DOKUMENTA ĪSTENOŠANAS MONITORINGA NODROŠINĀŠANAI

Detālplānojuma īstenošanas kārtība noteikta Detālplānojuma TIAN 3.sadaļā. Detālplānojuma īstenošanas monitoringu veic pamatojoties uz administratīvo līgumu, kas noslēdzams starp Dienvidkurzemes novada pašvaldību un Detālplānojuma izstrādes ierosinātāju pēc Detālplānojuma apstiprināšanas un spēkā stāšanās.

Lai konstatētu Detālplānojuma īstenošanas radīto tiešo vai netiešo ietekmi uz vidi, Dienvidkurzemes novada pašvaldībai, izmantojot valsts vides minitoringa un citus pieejamos datus, vismaz vienu reizi plānošanas periodā (apvienojot ar Dienvidkurzemes novada teritorijas plānojuma īstenošanas monitoringu) jāizstrādā monitoringa ziņojums un jāiesniedz (arī elektroniskā veidā) Vides pārraudzības valsts birojam.

## 11. KOPSAVILKUMS

Plānošanas dokumenta - Detālplānojuma galvenie mērķi noteikti saskaņā ar Dienvidkurzemes novada pašvaldības 2023.gada 27.jūlija lēmumu Nr.686 „Par detālplānojuma nekustamajam īpašumam „Valdi”, Papē, Rucavas pagastā, Dienvidkurzemes novadā izstrādes uzsākšanu, izstrādes vadītāja un darba uzdevuma apstiprināšanu” un tam pievienoto darba uzdevumu.

Darba uzdevumā norādīts Detālplānojuma mērķis – precizēt Rucavas novada teritorijas plānojuma teritorijas izmantošanas un apbūves noteikumus atbilstoši dotajai teritorijas plānotajai, atļautajai izmantošanai – **Tūrisma un rekreācijas apbūves teritorija (PT2)** un izstrādāt nekustamā īpašuma sadalīšanas priekšlikumu atbilstoši institūciju nosacījumiem.

Detālplānojumā ietvertais zemes gabals atrodas Eiropas nozīmes aizsargājamā dabas teritorijā **NATURA 2000 – dabas parka „Pape” neitrālajā zonā** un **Baltijas jūras ierobežotas saimnieciskās darbības aizsargjoslā**.

Biotopu ekspertes Egītas Grolles atzinumā minēts, ka augājs teritorijā ir samērā vienvēdīgs, vietām izteikti dominē liektā sariņsmilga *Lerchenfeldia flexuosa*, slotiņu ciesa *Calamagrostis epigeios* vai smilts grīslis *Carex arenaria*, parastā smilga *Agrostis tenuis*, parastā smaržzāle *Anthoxanthum odoratum*, pazvilā misiņsmilga *Sieglingia decumbens*, diezgan bieži sastopama īstā madara *Galium verum*, parastais pelašķis *Achillea millefolium*, parastā vīrcele *Linaria vulgaris*, čemuru mauraga *Hieracium umbellatum* u.c.sugas. Vietām izveidojies blīvs sūnu stāvs, aug atsevišķi krūmi, krūmu puduri. Uz aizjomu vaļņiem veģetācija skrajāka, sastopams smiltāju kāpukviesis *Leymus arenarius*, aitu auzene *Festuca ovina*, lauka vībotne *Artemisia campestris*, kladīnas *Cladina spp.* un kladonijas *Cladonia spp.*

Ziemeļu daļā atrodas sens zālājs. Veģetācija skrajāka, zemāka, vietām nesaslēgta, dominē sausās un smilšainās vietās augošas augu sugas – bieži sastopama aitu auzene *Festuca ovina*, sīpoliņu gundega *Ranunculus bulbosus*, kalnu norgalvīte *Jasione montana*, matainā pamauraga *Pilosella officinarum* u.c.sugas.

Starp zālāju un atmatu, kā arī joslā gar ceļa malu izveidojies bērzu, apšu, kārklu krūmājs, atrodas mitrāka, ar kamolu doni *Juncus conglomeratus*, parasto ciņu smilgu *Deschampsia caespitosa*, purva gandreni *Geranium palustre* u.c.sugām aizaugusi ieplaka.

Lai sekmīgāk tiktu īstenota Stratēģiskā novērtējuma procedūra, Stratēģisko novērtējumu paredzēts veikt paralēli ar plānošanas dokumenta - Detālplānojuma izstrādi, tostarp organizējot plānošanas dokumenta un Vides pārskata projekta sabiedrisko apspriešanu vienlaicīgi.

Gadījumā, ja Detālplānojums netiktu īstenots, prognozējams, ka esošo vides stāvokli varētu nelabvēlīgi ietekmēt sekojoši faktori:

- tā kā zemes īpašniekam trūks motivācijas jebkādā veidā rūpēties vai apsaimniekot savu nekustamo īpašumu, tad var turpināties nekontrolēta teritorijas izbraukāšana ar automašīnām, zemsedzes izbradāšana, iespējama īpaši aizsargājamās augu sugas - Sīpoliņu gundegas *Ranunculus bulbosus* tīša vai neapzināta iznīcināšana un prioritāri aizsargājamā biotopa – *Smiltāju zālāji (6120\*)* bojāšana;

- teritorijā iespējama nekontrolēta antrpogēnās slodzes palielināšanās: iespējams iebraukt un uzturēties atpūtniekiem treileros – kemperos, izvietot atsevišķas teltis, brīvi uzturēties gājējiem un velosipēdistiem, organizēt piknikus un tamlīdzīgi;
- blakus pieguļošajās teritorijās vērojams pastāvīgs atpūtnieku pieplūdums, jo tur ir uzbūvētas vairākas vasaras atpūtas mājas un būvniecības procesi vēl turpinās. Nepastāv reāli ierobežojumi, lai šie atpūtnieki (galvenokārt iebraucēji no Lietuvas) nešķērsotu vai citādi neizmantotu arī zemesgabalu „Valdi”;
- detālplānojuma teritorijā ir esošs, vēsturiski iedibināts ceļš, kas šķērso šo īpašumu austrumu – rietumu virzienā. Šī iebrauktā ceļa turpmāka izmantošana detālplānojumā nav paredzēta, tādā veidā tiek radīti priekšnoteikumi šīs teritorijas daļas reģenerācijai. Pašreiz nepastāv reālu ierobežojumu, lai šo ceļu nevarētu izmantot;
- īpaši aizsargājama augu sugai – Sīpoliņu gundega *Ranunculus bulbosus* var izveidoties nepiemēroti dzīvotnes apstākļi, jo atklātās platības var aizaugt ar kokiem un krūmiem;
- nekontrolēti var izplatīties nevēlamas invazīvās augu sugas;
- palielināsies aizsargājamā biotopa – *Smiltāju zālāji* aizaugšana ar kokiem un krūmiem;
- vēsturiski izveidojusies kultūrainavas kvalitāte varētu laika gaitā mazināties.

Detālplānojumā pilnībā ievēroti biotopu ekspertes Egītas Grolles ieteikumi.

Zemesgabalam „Valdi” blakus esošajos zemesgabalos pēc Detālplānojuma projekta īstenošanas ietekme uz vidi faktiski nemainās. Ierobežota un kontrolēta apbūves grupas izveide PT2 zonā varētu tikai veicināt dotajā teritorijā esošo dabas vērtību saglabāšanu un aizsargāšanu.

Vides pārraudzības valsts birojs 2024. gada 21. augusta lēmumā Nr. 4-02/54/2024 ir konstatējis, ka „nav pamata secināt, ka konkrētā Detālplānojuma izstrāde un īstenošana nebūtu saistīta ar risināmām vides problēmām, tai skaitā tādām, kas bez pārdomāta izsvēruma varētu radīt būtisku ietekmi (Likuma 23.<sup>2</sup> panta 1. punkta “d” apakšpunkts, 2. punkta “a” apakšpunkts).

Viens no ietekmes uz vidi novērtēšanas pamatprincipiem ir paredzēt šāda novērtējuma veikšanu pēc iespējas agrākā paredzēto darbību plānošanas, projektēšanas un lēmumu pieņemšanas stadijā (likuma 3. panta 1. punkts), kas pamato savlaicīgas vides problēmu novēršanas lietderību.

Vides pārskata ietvaros izvērtētas un salīdzinātas četras atšķirīgas plānojuma alternatīvas.

„0” alternatīva raksturo esošo vides stāvokli un turpmāko attīstību, ja plānošanas dokuments netiek īstenots, tādēļ šī alternatīva netiek vērtēta.

Alternatīvie risinājumi ietver dažādas tiešās ietekmes raksturojumus Detālplānojuma funkcionālajā zonā „*Tūrisma un rekreācijas apbūves teritorijas*” (PT2), kā arī netiešo (sekundāro) ietekmi blakus esošajās teritorijās.

Pēc Detālplānojuma ieceres realizācijas ietekmei uz vidi kopumā būs ilglaicīga ietekme, jo ierobežotā teritorijā tiks izveidota pastāvīgi vai sezonāli apdzīvojama vide.

1. alternatīva paredz arī dažādas publiskas un saimnieciskas nozīmes objektu būvniecību, kas neapšaubāmi radītu būtiskāku ietekmi uz vidi. Pastāvīgā pozitīvā ietekme no šīs saimnieciskās darbības būtu vērtējama kā atbilstoša vienam no Rucavas novada ilgpējīgas attīstības stratēģijā minētajam mērķim - *ekonomiskās aktivitātes atbalstošas un ienākumus radošas vides izveide*.

Tomēr izvērtējot visas sabiedrības kopējās intereses neatjaunojamo dabas vērtību saglabāšanā Detālplānojumā iekļauts 3. alternatīvais risinājums. Šis alternatīvais risinājums paredz papildus ierobežot atsevišķus apbūves parametrus jaunveidojamās zemes vienībās A1; A2 un A3 ar mērķi pēc iespējas vairāk saglabāt esošās dabas vērtības. Risinājums paredz zināmu kompromisu starp sabiedrības un indivīda (īpašnieka) interesēm minimalizējot iespējamās negatīvās ietekmes uz vidi.

Detālplānojumā ievērots princips, ka ilgspējīgi apsaimniekota un pareizi uzturēta teritorija varētu labvēlīgāk ietekmēt aizsargājamās dabas vērtības salīdzinot ar nekontrolētu ietekmi.

Deālplānojumā ievērojami visi pasākumi dabas vērtību aizsardzībai, kas kopumā varētu radīt labvēlīgu ietekmi uz aizsargājamām dabas teritorijām un īpaši aizsargājamiem biotopiem. Īstenojot Detālplānojumu pārrobežu ietekme vērējama kā nebūtiska, jo ierobežotas izmantošanas apbūves grupu izveidošana ģimenes vai vasaras atpūtnieku izmitināšanai Papes ciema teritorijā nevarētu būtiski ietekmēt esošo situāciju.

Salīdzinot ar blakus zemes gabalos esošo visai blīvo apbūvi, kur pārsvarā visas ēkas tiek izmantotas vasaras atpūtas vajadzībām, jāsecina, ka trūkst pamatojuma Papes ciemā PT2 zonā Detālplānojuma teritorijā vispār aizliegt tūrisma un atpūtas ēku būvniecību. Pretējā gadījumā, iespējams, tāda veida aizliegums varētu tikt apiets izmantojot savrupmāju apbūvi tiem pašiem mērķiem.

Detālplānojuma īstenošanas monitoringu veic pamatojoties uz administratīvo līgumu, kas noslēdzams starp Dienvidkurzemes novada pašvaldību un Detālplānojuma izstrādes ierosinātāju pēc Detālplānojuma apstiprināšanas un spēkā stāšanās.