



Dienvidkurzemes novada pašvaldība

Lielā iela 54, Grobiņa, Dienvidkurzemes novads, LV-3430, reģistrācijas Nr.90000058625,
tālr. 63490458, e-pasts pasts@dkn.lv, www.dkn.lv

LĒMUMS

2025. gada 30. oktobrī

Nr. 850

Par nekustamā īpašuma "Censoņi", Otaņķu pagasts, nodošanu atsavināšanai izsolē

Nekustamais īpašums "Censoņi", Otaņķu pagasts, kadastra Nr. 6480 007 0165, reģistrēts Kurzemes rajona tiesas Otaņķu pagasta zemesgrāmatas nodalījumā Nr.100000599306 (turpmāk - zemesgrāmata) uz Dienvidkurzemes novada pašvaldības vārda.

Īpašums sastāv no vienas zemes vienības ar kadastra apzīmējumu 6480 007 0165, 2,00 ha kopplatībā. Kadastra informācijas sistēmā zemes vienībai norādīta sekojoša eksplikācija: lauksaimniecības zeme 1,35 ha, krūmāji 0,43 ha, zem ūdens 0,02 ha, zem ceļiem 0,07 ha un citas zemes 0,13 ha.

Zemes vienība neatrodas valsts nozīmes/reģiona nozīmes kultūras pieminekļa teritorijā un neatrodas dabas lieguma teritorijā.

Par zemes vienību nav noslēgts medību tiesību līgums.

Saskaņā ar Nīcas novada teritorijas plānojumu 2014.-2025.gadam zemes vienība atrodas lauksaimniecībā izmantojamā teritorijā un meža teritorijā.

Saņemta 04.09.2025. Izziņa no būvvaldes Nr. B/2025/1.7/80 "Par zemes vienības plānoto (atļauto) teritorijas izmantošanu" (Pielikums Nr.2).

Īpašumam noteikts apgrūtinājums – ceļa servitūts par labu nekustamam īpašumam "Irbes", Otaņķu pagasts, Dienvidkurzemes novads.

Nekustamais īpašums nav iznomāts un nav nepieciešams pašvaldībai un tās iestādēm noteikto funkciju veikšanai.

Pamatojoties uz minēto un Pašvaldību likuma 10.panta pirmās daļas 16.punktu, 73.panta ceturto daļu, Valsts un pašvaldību īpašuma privatizācijas un privatizācijas sertifikātu izmantošanas pabeigšanas likuma 22.panta pirmo daļu, Publiskas personas finanšu līdzekļu un mantas izšķērdēšanas novēršanas likuma 3.panta 2.punktu, Publiskas personas mantas atsavināšanas likuma 3.panta pirmās daļas 1.punktu un otro daļu, 4.panta pirmo daļu, 5.panta pirmo un piekto daļu, 9.panta otro daļu, un 14.10.2025. Tautsaimniecības komitejas sēdes atzinumu,

Dienvidkurzemes novada pašvaldības dome NOLEMJ:

1. **Nodot** atsavināšanai nekustamo īpašumu "Censoņi", Otaņķu pagasts, kadastra Nr.6480 007 0165, sastāvošs no zemes vienības ar kadastra apzīmējumu 6480 007 0165, 2,00 ha platībā, **pārdodot** mutiskā izsolē ar augšupejošu soli.
2. **Noteikt**, ka izsoles sākumcena ir vienāda ar nosacīto cenu.
3. **Iekļaut** izsoles noteikumos nosacījumus:
 - 3.1. pirkuma maksas samaksas termiņš līdz 3 mēnešiem no izsoles dienas;

Šis dokuments ir parakstīts ar drošu elektronisko parakstu un satur laika zīmogu

- 3.2. zemes vienībai piekļūšana nodrošināta pa dabā esošu ceļu, kas nav nodibināts Civillikumā noteiktā kārtībā.
4. **Noteikt** Dienvidkurzemes novada pašvaldības Īpašuma atsavināšanas un izsoļu komisiju organizēt atsavināšanas procesu (izsoli), atbilstoši normatīvajos aktos noteiktajai kārtībai.
5. Dienvidkurzemes novada pašvaldības Īpašuma atsavināšanas un izsoļu komisijas priekšsēdētājs atbild par lēmuma izpildi.

Domes priekšsēdētājs

(paraksts*)

Andris Jankovskis

Lēmums nosūtāms:

1. Finanšu un grāmatvedības daļas Vecākajam grāmatvedim Dainim Zvirbulim
2. Komisija Īpašumu atsavināšanas un izsoļu komisijas priekšsēdētājam Guntim Brūderam
3. Nekustamā īpašuma nodaļas nekustamā īpašuma speciālistam Sandrai Pļavniecei
4. Rucavas un Dunikas pagastu apvienības pārvaldniecei Agijai Kaunesei

Pielikums Nr.1
Dienvidkurzemes novada pašvaldības domes
30.10.2025. sēdes lēmumam Nr.850

**Par nekustamā īpašuma "Censoņi", Otāņu pagasts, nodošanu
atsavināšanai izsolē**

Zemes vienības kadastra apzīmējums 6480 007 0165
Zemes vienības kopējā platība 2,00 ha



*izmantoti LĢIA un VZD KR dati

Sagatavoja: Nekustamā īpašuma speciāliste S.Pļavniece

Šis dokuments ir parakstīts ar drošu elektronisko parakstu un satur laika zīmogu



Dienvidkurzemes novada Būvvalde

Parka iela 2, Lieģi, Tadaiku pagasts, Dienvidkurzemes novads, LV-3447,
reģistrācijas Nr. 50900038101, tālr. 26436734, e-pasts buvvalde@dkn.lv

IZZIŅA

Lieģi, Dienvidkurzemes novads

04.09.2025.

Nr. B/2025/1.7/80

Par zemes vienības plānoto (atļauto) teritorijas izmantošanu

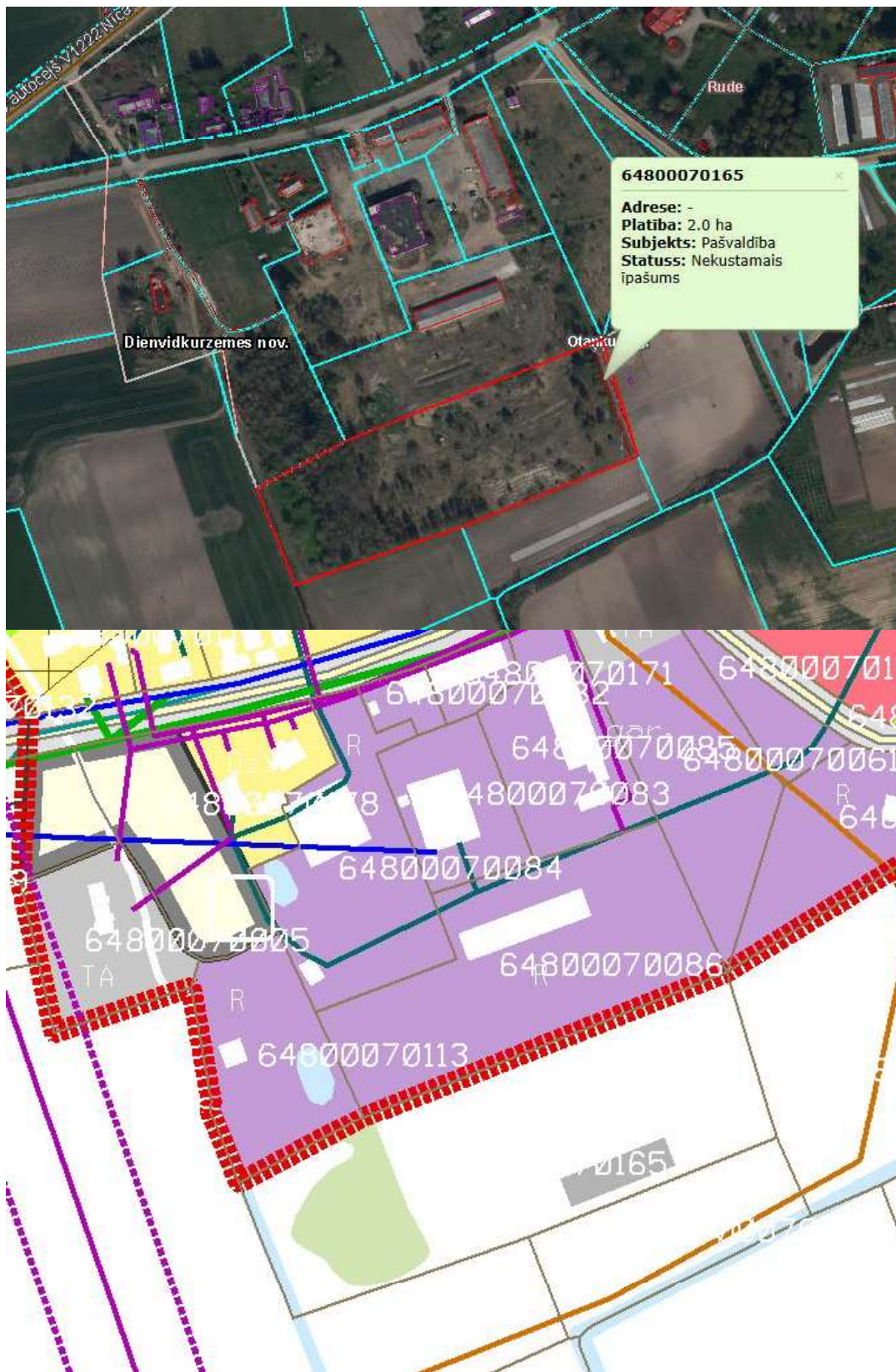
Dienvidkurzemes novada pašvaldības iestādē "Dienvidkurzemes novada Būvvalde" (*turpmāk arī – Būvvalde*) saņemts Dienvidkurzemes novada pašvaldības iestādes "Dienvidkurzemes novada Nekustamā īpašuma pārvalde" (*turpmāk – Iesniedzējs*) 2025. gada 4. septembra iesniegums (reģistrēts 04.09.2025. ar Nr. B/2025/1.2/1243-S). Iesniedzējs lūdz izsniegt izziņu par zemes vienības plānoto (atļauto) teritorijas izmantošanu, kas noteikta teritorijas plānojumā, pašvaldībai piederošai zemes vienībai 2,0 ha platībā ar kadastra apzīmējumu 64800070165, kas ietilpst nekustamā īpašuma "Censoņi", Otaņķu pagasts, Dienvidkurzemes novads, sastāvā. Izziņa nepieciešama lēmuma projekta sagatavošanai un iesniegšanai Tautsaimniecības komitejas sēdē.

Dienvidkurzemes novada pašvaldības teritorijā, atbilstoši 2024. gada 28. decembra pašvaldības iestādes "Dienvidkurzemes novada Būvvalde" Nolikuma 2.1. un 2.4.3. punktam, būvniecības administratīvo procesu un tā atbilstību Būvniecības likuma un citu būvniecību regulējošu normatīvo aktu prasībām savas kompetences ietvaros kontrolē, kā arī pašvaldības teritorijas plānojuma īstenošanas uzraudzību realizē Dienvidkurzemes novada Būvvalde.

Dienvidkurzemes novada Otaņķu pagasta teritorijā, līdz brīdim, kad stāsies spēkā apvienotā Dienvidkurzemes novada teritorijas plānojums, teritorijas izmantošanas un apbūves kārtību nosaka Nīcas novada teritorijas plānojums 2013.-2025.gadam, tai skaitā Nīcas novada domes izdotie 2014. gada 14. aprīlī saistošie noteikumi Nr. 3 "Par Nīcas novada teritorijas plānojuma 2012.-2023. gadam grafiskā daļa un teritorijas izmantošanas un apbūves noteikumi" (*turpmāk – TIAN*).

Nekustamais īpašums "Censoņi", kadastra Nr. 64800070165, atrodas Dienvidkurzemes novada Otaņķu pagasta lauku teritorijā, reģistrēts Kurzemes rajona tiesas Otaņķu pagasta zemesgrāmatas nodaļījumā Nr. 100000599306, īpašnieks: Dienvidkurzemes novada pašvaldība, reģistrācijas Nr. 90000058625. Īpašuma kopējā platība 2,0 ha, ko veido viena (1) zemes vienība ar kadastra apzīmējumu 64800070165. Uz zemes vienības nav reģistrētas būves/ēkas.

Saskaņā ar TIAN, zemes vienībā ar kadastra apzīmējumu 64800070165 spēkā esošais zonējums ir Lauksaimniecības teritorijā (L) un Meža teritorijā (M) (*skatīt attēlā*). Zemes vienībai noteikts nekustamā īpašuma lietošanas mērķis – lauksaimnieciskā rakstura uzņēmuma apbūve, NĪLM kods 1003. Tas atbilst teritorijas plānojumā noteiktajai plānotajai (atļautajai) un pašreizējai teritorijas izmantošanai.



Atbilstoši TIAN 196. punktam, Lauksaimniecības teritoriju (L) galvenais zemes izmantošanas veids ir:

1. lauksaimnieciska izmantošana;
2. dzīvojamā apbūve un teritorijas izmantošana:
 - 2.1. viensētu apbūve;
3. rūpnieciskā apbūve un teritorijas izmantošana:
 - 3.1. lauksaimnieciskās ražošanas uzņēmumu apbūve;

Šis dokuments ir parakstīts ar drošu elektronisko parakstu un satur laika zīmogu

4. publiskā ārtelpa:

- 4.1. labiekārtota publiskā ārtelpa;
- 4.2. publiskā ārtelpa bez labiekārtojuma.

Atbilstoši TIAN 197. punktam, Lauksaimniecības teritoriju (L) papildizmantošana ir:

1. rūpnieciskā apbūve un teritorijas izmantošana:

- 1.1. vieglās rūpniecības uzņēmumu apbūve;
- 1.2. derīgo izrakteņu ieguve - ieguves rūpniecība un karjeru izstrāde; derīgo izrakteņu teritoriju un karjeru rekultivācija;

2. tehniskā apbūve un teritorijas izmantošana:

- 2.1. energoapgādes uzņēmumu apbūve;
- 2.2. noliktavu apbūve;
3. mežsaimnieciska izmantošana;

4. publiskā apbūve un teritorijas izmantošana:

4.1. tirdzniecības un /vai pakalpojumu objektu būvniecība - veikalu, aptieku un sabiedriskās ēdināšanas uzņēmumu darbība; sezonas rakstura tirdzniecības un /vai pakalpojumu objektu būvniecība (tirdzniecības kioski un segtie tirdzniecības stendi);

4.2. tūrisma un atpūtas iestāžu apbūve - viesu nami; pansijas; lauku tūrismam izmantojama māja; kempingu, atpūtas transportlīdzekļu laukumu un apdzīvojamo autopiķabju laukumu ierīkošana;

4.3. kultūras iestāžu apbūve - mūzikas, deju un citu plašizklaides pasākumu ēku būvniecība; apjuntu vasaras estrāžu, zooloģisko un botānisko dārzu ēku būvniecība;

4.4. sporta būvju apbūve - sporta un atpūtas būvju būvniecība (sporta laukumi (t.sk. golfa laukumi), trases ar cieto vai mīksto segumu, tribīnes, velotreki, atklātie peldbaseini, ūdenssporta būves, utt.);

4.5. veselības aizsardzības iestāžu apbūve;

4.6. sociālās aprūpes iestāžu apbūve;

4.7. dzīvnieku aprūpes iestāžu apbūve - veterinārā prakses, mājdzīvnieku viesnīcas, dzīvnieku patversmes ierīkošana un izbūve.

Atbilstoši TIAN 176. punktam, Mežu teritoriju (M) galvenais zemes izmantošanas veids ir:

1. mežsaimnieciska teritorijas izmantošana;

- 1.1. mežsaimnieciska izmantošana;
- 1.2. mežs īpaši aizsargājamās dabas teritorijās;

2. publiskā ārtelpa:

2.1. labiekārtota publiskā ārtelpa – mežaparku vai parku ierīkošana un kopšana; publisku laukumu izbūve un labiekārtošana; gājēju kustības infrastruktūras ierīkošana;

176.2.2. publiskā ārtelpa bez labiekārtojuma.

Atbilstoši TIAN 177. punktam, Mežu teritoriju (M) papildizmantošana ir:

Atļauta, ja nav pretrunā ar īpaši aizsargājamo dabas teritoriju, īpaši aizsargājamo sugu un biotopu aizsardzības prasībām:

1. publiskā apbūve un teritorijas izmantošana;

1.1. tirdzniecības un pakalpojumu objektu apbūve (tirdzniecības kioski un segtie tirdzniecības stendi);

1.2. tūrisma un atpūtas iestāžu apbūve - kempingu, atpūtas transportlīdzekļu laukumu un apdzīvojamo autopiķabju laukumu ierīkošana;

1.3. sporta būvju apbūve - sporta un atpūtas būvju būvniecība (sporta laukumi (t.sk. golfa laukumi), trases ar cieto vai mīksto segumu).

2. dzīvojamā apbūve un teritorijas izmantošana:

2.1. viensētu apbūve;

3. rūpnieciskā apbūve un teritorijas izmantošana:

3.1. derīgo izrakteņu ieguve.

Papildizmantošana – teritorijas izmantošanas veids, kas ir pakārtots funkcionālajā zonā noteiktajam galvenajam izmantošanas veidam, to uzlabo vai veicina. (Termina skaidrojums no 2013. gada 30.aprīļa Ministru kabineta noteikumiem Nr. 240 “Vispārīgie teritorijas plānošanas, izmantošanas un apbūves noteikumi” 2.20. punkts).

Interaktīvā saite uz Nīcas novada teritorijas plānojumu 2013.- 2025. gadam ģeoportālā [www.geolatvija.lv: https://geolatvija.lv/geo/tapis?document=open#document_36](https://geolatvija.lv/geo/tapis?document=open#document_36).

Izziņa sagatavota iesniegšanai: pēc pieprasījuma.

Būvvaldes vadītājs Kaspars Dzenis

Kalēja, 29622190
evita.kaleja@buvvalde.dkn.lv