

Dienvidkurzemes novada pašvaldība

Lielā iela 54, Grobiņa, Dienvidkurzemes novads, LV-3430, reģistrācijas Nr.90000058625,
tālr. 63490458, e-pasts pasts@dkn.lv, www.dkn.lv

LĒMUMS

2025. gada 27. novembrī

Nr. 928

Par nekustamā īpašuma "Salmaņi", Cīravas pagasts, nodošanu atsavināšanai izsolē

Nekustamais īpašums "Salmaņi", Cīravas pagastā, kadastra Nr.64480080116, reģistrēts Kurzemes rajona tiesas Cīravas pagasta zemesgrāmatas nodalījumā Nr. 100000752556 uz Dienvidkurzemes novada pašvaldības vārda.

Īpašums sastāv no vienas zemes vienības ar kadastra apzīmējumu 64480080115 – 2,87 ha kopplatībā (turpmāk – zemes vienība).

Nekustamā īpašuma valsts kadastra informācijas sistēmā zemes vienībai norādīta sekojoša eksplikācija: 2,83 ha lauksaimniecībā izmantojamā zeme un 0,04 ha zeme zem ceļiem. Zemes vienība nav apbūvēta.

Zemes vienība atrodas valsts nozīmes/reģiona nozīmes kultūras pieminekļa teritorijā un neatrodas dabas lieguma teritorijā.

Par zemes vienību ir noslēgts medību tiesību līgums, kurš tiks izbeigts, slēdzot vienošanos, pēc īpašuma atsavināšanas un nekustamā īpašuma īpašnieku maiņas zemesgrāmatā.

Zemes vienībā noslēgts 1 spēkā esošs zemes nomas līgums ar termiņu līdz 2025. gada 31. decembrim, iznomājot visu zemes vienību.

Saskaņā ar Aizputes novada teritorijas plānojumu 2013. - 2025. gadam zemes vienība atrodas lauku teritorijā.

Saskaņā ar Dienvidkurzemes novada Būvvaldes 2025. gada 16. oktobra izsniegto izziņu Nr. B/2025/1.7/105 "Par zemes vienības plānoto (atļauto) teritorijas izmantošanu" (Pielikums Nr. 2), galvenais izmantošanas veids ir lauksaimniecība (0101).

Nekustamais īpašums nav nepieciešams pašvaldībai un tās iestādēm noteikto funkciju veikšanai.

Pamatojoties uz minēto un Pašvaldību likuma 10. panta pirmās daļas 16. punktu, 73. panta ceturto daļu, Publiskas personas finanšu līdzekļu un mantas izšķērdēšanas novēršanas likuma 3. panta 2. punktu, Publiskas personas mantas atsavināšanas likuma 3. panta pirmās daļas 1. punktu un otro daļu, 4. panta pirmo daļu, 5. panta pirmo un piekto daļu, 9. panta otro daļu un Tautsaimniecības komitejas 2025.gada 11.novembra sēdes atzinumu,

Dienvidkurzemes novada pašvaldības dome NOLEMJ:

1. **Nodot** atsavināšanai nekustamo īpašumu "Salmaņi", Cīravas pagasts, kadastra Nr.64480080116, sastāvošs no zemes vienības ar kadastra apzīmējumu 64480080115 – 2,87 ha platībā (Pielikums Nr. 1), **pārdodot** mutiskā izsolē ar augšupejošu soli.
2. **Noteikt**, ka izsoles sākumcena ir vienāda ar nosacīto cenu.

Šis dokuments ir parakstīts ar drošu elektronisko parakstu un satur laika zīmogu

3. **Iekļaut** izsoles noteikumos nosacījumus:
 - 3.1. pirkuma maksas samaksas termiņš līdz 3 mēnešiem no izsoles dienas.
 - 3.2. zemes vienībai piekļuve nodrošināta tikai pa dabā esošu ceļu, kurš nav nodibināts Civillikuma noteiktā kārtībā.
 - 3.3. zemesgrāmatā nostiprināts braucamā ceļa servitūts par labu nekustamā īpašuma "Padambji", zemes vienībai ar kadastra apzīmējumu 64480080015.
4. **Noteikt** Dienvidkurzemes novada pašvaldības Īpašuma atsavināšanas un izsoļu komisiju organizēt atsavināšanas procesu (izsoli), atbilstoši normatīvajos aktos noteiktajai kārtībai.
5. Dienvidkurzemes novada pašvaldības Īpašuma atsavināšanas un izsoļu komisijas priekšsēdētājs atbild par lēmuma izpildi.
6. Dienvidkurzemes novada Nekustamā Īpašuma pārvaldes Nekustamā Īpašuma speciālists Cīravas pagastā atbild par medību tiesību nomas līguma izbeigšanu.

Domes priekšsēdētājs

(paraksts*)

Andris Jankovskis

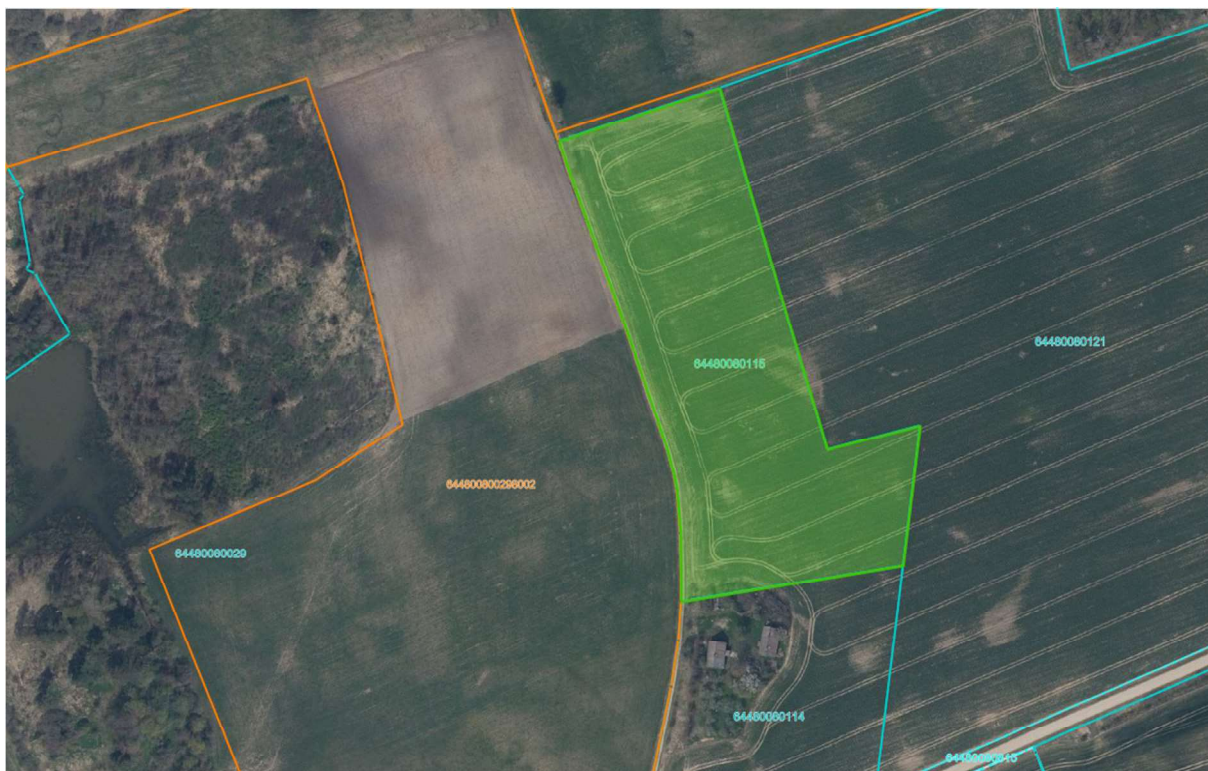
Lēmums nosūtāms:

Īpašumu atsavināšanas un izsoļu komisijas priekšsēdētājam Guntim Brūderam
Nekustamā īpašuma pārvaldes nekustamā īpašuma speciālistei Elzai Fišmeisteri
Aizputes, Cīravas un Lažas pagastu apvienības pārvaldes vadītājam Andrim Petrovicam
Finanšu un grāmatvedības daļai Dainim Zvirbulim

Pielikums Nr. 1
Dienvidkurzemes novada pašvaldības domes
27.11.2025. sēdes lēmumam Nr. 928

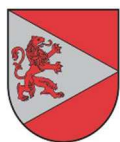
**Par nekustamā īpašuma “Salmaņi”, Cīravas pagasts, nodošanu atsavināšanai
izsolē**

“Salmaņi”, Cīravas pagasts, Dienvidkurzemes novads,
zemes vienība ar kadastra apzīmējumu 6448 008 0115
kopplatība 2,87 ha



*Izmantoti LĢIA un VZD KR dati

Sagatavoja: nekustamā īpašuma speciāliste Elza Fišmeistere



Dienvidkurzemes novada Būvvalde

Parka iela 2, Lieģi, Tadaiku pagasts, Dienvidkurzemes novads, LV-3447,
reģistrācijas Nr. 50900038101, tālr. 26436734, e-pasts buvvalde@dkn.lv

IZZIŅA

Lieģi, Dienvidkurzemes novads

16.10.2025.

Nr. B/2025/1.7/105

Par zemes vienības plānoto (atļauto) teritorijas izmantošanu

Dienvidkurzemes novada pašvaldības iestādē "Dienvidkurzemes novada Būvvalde" (*turpmāk arī – Būvvalde*) saņemts Dienvidkurzemes novada pašvaldības iestādes "Dienvidkurzemes novada Nekustamā īpašuma pārvalde" (*turpmāk – Iesniedzējs*) 2025. gada 9. oktobra iesniegums Nr. NĪP/2025/1.10/1444-N (reģistrēts 09.10.2025. ar Nr. B/2025/1.2/1405-S). Iesniedzējs lūdz izsniegt izziņu par zemes vienības plānoto (atļauto) teritorijas izmantošanu, kas noteikta teritorijas plānojumā, pašvaldībai piederošai zemes vienībai 2,87 ha platībā ar kadastra apzīmējumu 64480080115, kas ietilpst nekustamā īpašuma "Salmaņi", kadastra Nr. 64480080116, Cīravas pagasts, Dienvidkurzemes novads, sastāvā. Izziņa nepieciešama lēmuma projekta sagatavošanai par nekustamā īpašuma nodošanu atsavināšanai un iesniegšanai Tautsaimniecības komitejas sēdē.

Dienvidkurzemes novada pašvaldības teritorijā, atbilstoši 2024. gada 28. decembra pašvaldības iestādes "Dienvidkurzemes novada Būvvalde" Nolikuma 2.4.3. apakšpunktam, pašvaldības teritorijas plānojuma īstenošanas uzraudzību realizē Dienvidkurzemes novada Būvvalde.

Dienvidkurzemes novada Cīravas pagasta teritorijā, līdz brīdim, kad stāsies spēkā apvienotā Dienvidkurzemes novada teritorijas plānojums, teritorijas izmantošanas un apbūves kārtību nosaka Aizputes novada teritorijas plānojums 2012.-2023. gadam, tai skaitā Aizputes novada domes izdotie 2012. gada 28. marta saistošie noteikumi Nr. 7 "Aizputes novada teritorijas plānojuma 2012.-2023. gadam grafiskā daļa un teritorijas izmantošanas un apbūves noteikumi" (*turpmāk – TIAN*).

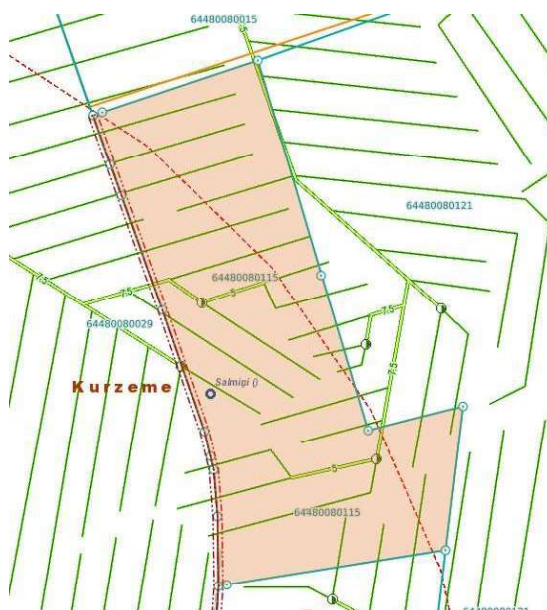
[1] Nekustamais īpašums "**Salmaņi**", kadastra Nr. 64480080116, atrodas Dienvidkurzemes novada Cīravas pagasta teritorijā. Īpašums reģistrēts Kurzemes rajona tiesas Cīravas pagasta zemesgrāmatas nodaļā Nr. 100000752556, īpašnieks: Dienvidkurzemes novada pašvaldība, reģistrācijas Nr. 90000058625. Īpašuma kopējā platība 2,87 ha, ko veido viena (1) zemes vienība.

[2] Zemes vienība ar kadastra apzīmējumu **64480080115** ar kopējo platību 2,87 ha atrodas Cīravas pagasta lauku teritorijā. Uz zemes vienības nav reģistrētas būves, adrese nav piešķirta. Saskaņā ar TIAN, zemes vienībai noteikta funkcionālā zona – Lauku teritorija (L) (*skatīt attēlā*). Zemes vienībai noteikts nekustamā īpašuma lietošanas mērķis – zeme, uz kuras galvenā saimnieciskā darbība ir lauksaimniecība, NĪLM kods 0101. Tas atbilst teritorijas plānojumā noteiktajai plānotajai (atļautajai) teritorijas izmantošanai, kā arī Ministru kabineta 2006. gada 20. jūnija noteikumos Nr. 496 "Nekustamā īpašuma

lietošanas mērķu klasifikācija un nekustamā īpašuma lietošanas mērķu noteikšanas un maiņas kārtība” noteiktajām prasībām.



Saskaņā ar Meliorācijas kadastra datiem, zemes vienībā ir reģistrēti meliorācijas objekti – drenas, drenu kolektori. Saskaņā ar Dabas datu pārvaldības sistēmas “Ozols” datiem, zemes vienībā neatrodas īpaši aizsargājamās dabas teritorijas vai biotopi. Lielākā zemes vienības daļa atrodas vietējas nozīmes kultūras pieminekļa “Paugas kapi – viduslaiku kapsēta” (aizsardzības Nr. 1301, tipoloģiskā grupa: arheoloģija) aizsardzības zonā (*skatīt attēlā*).



[3] Atbilstoši TIAN 433. punktam, **Lauku teritoriju (L) galvenais zemes izmantošanas veids** ir lauksaimnieciskās produkcijas ražošana un ar to saistītie pakalpojumi – lauku tūrisms, lauksaimniecības produkcijas uzglabāšana un pārstrāde, kā arī viensētu apbūve un lauku ainavas izkopšana un uzturēšana.

Saskaņā ar TIAN 434. punktu un tā apakšpunktiem, **šajās teritorijās ir atļauta šāda izmantošana:** lopkopība, zvērkopība, putnkopība, zirgkopība; dārzenkopība, augļkopība, puķkopība, sēņkopība; kultūru audzēšana segtajās platībās; zemstikla kultūru audzēšana; netradicionālās lauksaimniecības nozares; biškopība; ainavas izkopšana un uzturēšana; kokaudzētava, stādaudzētava; mājdzīvnieku audzēšana; eksotisko zvēru audzēšana; sporta, darba un atrakciju dzīvnieku audzēšana; dzīvnieku patversme un viesnīca; lauksaimniecības produktu ražošanai un uzglabāšanai nepieciešamās būves; lauksaimniecības produktu pārstrādes objekti; kompostēšanas laukums; biogāzes

ražotne; koģenerācijas stacija; enerģētisko augu audzēšana un izmantošana enerģijas iegūšanā - biodeģvijas, elektroenerģijas un siltumenerģijas ražošanā; pakalpojumu objekti, kas funkcionāli saistīti ar lauksaimniecisko ražošanu; transporta infrastruktūras un loģistikas objekti; individuālās dzīvnieku novietnes; ferma (kūts); izstrādājot detālplānojumu – lielferma; lauksaimniecības un citas tehnikas novietnes; būvmateriālu uzglabāšana; noliktavas un nojumes; darbnīcas; viensēta; sporta un atpūtas būves; tūrisma un rekreācijas objekti; dīķi, zivju dīķi; kokapstrādes uzņēmumi; apmežošana; mežsaimnieciska izmantošana; derīgo izrakteņu ieguve; vēja elektrostacijas, izņemot 340. punktā minētajās teritorijās, ievērojot 341. un 344. punktu prasības; izstrādājot detālplānojumu, zemes vienībās pie valsts autoceļiem – tirdzniecības un pakalpojumu objekts, degvielas un/vai gāzes uzpildes stacija un autotirdzniecības un tehniskās apkopes objekts.

Būvvalde norāda, ka saskaņā ar Aizsargjoslu likumu zemes vienībā reģistrētie apgrūtinājumi un uz tiem attiecināmie aprobežojumi var ierobežot augstākminēto plānoto (atļauto) teritorijas izmantošanu. Ierobežojumus var radīt arī citi normatīvie akti, kuru prasības attiecināmas uz šo teritoriju un konkrēto attīstības ieceri.

Interaktīvā saite uz Aizputes novada teritorijas plānojumu 2012.-2023. gadam: https://geolatvija.lv/geo/tapis#document_162.

Izziņa sagatavota iesniegšanai: pēc pieprasījuma.

Būvvaldes vadītājs Kaspars Dzenis

Lubiņa, 26180658
jolanta.lubina@buvvalde.dkn.lv