



## Dienvidkurzemes novada pašvaldība

Lielā iela 54, Grobiņa, Dienvidkurzemes novads, LV-3430, reģistrācijas Nr.90000058625,  
tālr. 63490458, e-pasts pasts@dkn.lv, www.dkn.lv

### LĒMUMS

2026. gada 26. martā

Nr. 150

#### Par nekustamā īpašuma Stroķu skola, Vecpils pagasts, nodošanu atsavināšanai izsolē

Nekustamais īpašums "Stroķu skola", Vecpils pagasts, kadastra Nr.64940040123, reģistrēts Kurzemes rajona tiesas Vecpils pagasta zemesgrāmatas nodalījumā Nr.100000953582 uz Dienvidkurzemes novada pašvaldības vārda.

Īpašums sastāv no zemes vienības ar kadastra apzīmējumu 64940040123, 0,91 ha platībā. Uz zemes vienības atrodas nenoskaidrotas piederības būves ar kadastra apzīmējumiem 64940040123001, 64940040123002 un 64940040123003.

Nekustamā īpašuma valsts kadastra informācijas sistēmā zemes vienībai norādīta šāda eksplikācija: 0,91 ha citas zemes.

Par zemes vienības daļu 0,85 ha platībā noslēgts viens zemes nomas līgums būvju uzturēšanai līdz 2033.gada 31.decembrim. Saņemts nomnieka iesniegums par īpašuma atsavināšanu.

Saskaņā ar Durbes novada teritorijas plānojumu 2013.-2025. gadam zemes vienība atrodas Lauksaimniecības (L) un Mežu (M) teritorijā.

Saņemta 2025.gada 14.novembra Dienvidkurzemes novada Būvvaldes Izziņa Nr. B/2025/1.7/118 "Par zemes vienības plānoto (atļauto) teritorijas izmantošanu" (Pielikums Nr.2).

Nekustamais īpašums nav nepieciešams pašvaldībai un tās iestādēm noteikto funkciju veikšanai.

Pamatojoties uz minēto un Pašvaldību likuma 10.panta pirmās daļas 16.punktu, 73.panta ceturto daļu, Publiskas personas finanšu līdzekļu un mantas izšķērdēšanas novēršanas likuma 3.panta 2.punktu, Publiskas personas mantas atsavināšanas likuma 3.panta pirmās daļas 2. punktu un otro daļu, 4.panta pirmo daļu, 5.panta pirmo un piekto daļu, 9.panta otro daļu un atbilstoši Tautsaimniecības komitejas 2026.gada 10.marta atzinumam,

#### **Dienvidkurzemes novada pašvaldības dome NOLEMJ:**

1. **Nodot** atsavināšanai nekustamo īpašumu "Stroķu skola", Vecpils pagasts, kadastra Nr.64940040123, sastāvošu no zemes vienības ar kadastra apzīmējumu 64940040123, 0,91 ha platībā (Pielikums Nr.1), **pārdodot** mutiskā izsolē ar augšupejošu soli.
2. **Noteikt**, ka izsoles sākumcena ir vienāda ar nosacīto cenu.
3. **Iekļaut** izsoles noteikumos nosacījumus:
  - 3.1. pirkuma maksas samaksas termiņš līdz 3 mēnešiem no izsoles dienas;

Šis dokuments ir parakstīts ar drošu elektronisko parakstu un satur laika zīmogu

- 3.2. Īpašums tiek atsavināts ar nomas tiesību apgrūtinājumu uz zemes vienības daļu 0,85 ha līdz 2033.gada 31.decembrim.
- 3.3. Uz zemes vienības atrodas nenoskaidrotas piederības būves ar kadastra apzīmējumiem 64940040123001, 64940040123002 un 64940040123003.
4. **Noteikt** Dienvidkurzemes novada pašvaldības Īpašuma atsavināšanas un izsoļu komisiju organizēt atsavināšanas procesu (izsoli), atbilstoši normatīvajos aktos noteiktajai kārtībai.
5. Dienvidkurzemes novada pašvaldības Īpašuma atsavināšanas un izsoļu komisijas priekšsēdētājs atbild par lēmuma izpildi.

Domes priekšsēdētājs

(paraksts\*)

Andris Jankovskis

Lēmums nosūtāms:

Nekustamā īpašuma speciālistei Sanitai Cinovskai

Durbes pilsētas, Durbes, Dunalkas, Tadaļķu un Vecpils pagastu apvienības pārvaldes vadītājam

Vilnim Kārklīņam

Īpašumu atsavināšanas un izsoļu komisijai

Finanšu un grāmatvedības daļai

Pielikums Nr.1  
Dienvidkurzemes novada pašvaldības domes  
26.03.2026. sēdes lēmumam Nr. 150

**Par nekustamā īpašuma “Stroķu skola”, Vecpils pagasts, nodošanu  
atsavināšanai izsolē**

Zemes vienības kadastra apzīmējums 64940040123  
Zemes vienības kopējā platība 0,91 ha



\*izmantoti LĢIA un VZD KR dati

Sagatavoja Nekustamā īpašuma speciāliste S.Cinovska



## Dienvidkurzemes novada Būvvalde

Parka iela 2, Lieģi, Tadaiku pagasts, Dienvidkurzemes novads, LV-3447,  
reģistrācijas Nr. 50900038101, tālr. 26436734, e-pasts buvvalde@dkn.lv

### IZZIŅA

Lieģi, Dienvidkurzemes novads

14.11.2025.

Nr. B/2025/1.7/118

#### Par zemes vienības plānoto (atļauto) teritorijas izmantošanu

Dienvidkurzemes novada pašvaldības iestādē "Dienvidkurzemes novada Būvvalde" (*turpmāk arī – Būvvalde*) saņemts Dienvidkurzemes novada pašvaldības iestādes "Dienvidkurzemes novada Nekustamā īpašuma pārvalde" (*turpmāk – Iesniedzējs*) 2025. gada 6. novembra iesniegums Nr. NĪP/2025/1.10/1610-N (reģistrēts 06.11.2025. ar Nr. B/2025/1.2/1531-S). Iesniedzējs lūdz izsniegt izziņu par zemes vienības plānoto (atļauto) teritorijas izmantošanu, kas noteikta teritorijas plānojumā, pašvaldībai piekrītošai zemes vienībai 0,85 ha platībā ar kadastra apzīmējumu 64940040123, kas ietilpst nekustamā īpašuma "Stroķu skola", kadastra Nr. 64940040123, Vecpils pagasts, Dienvidkurzemes novads, sastāvā. Izziņa nepieciešama lēmuma projekta sagatavošanai par nekustamā īpašuma nodošanu atsavināšanai un iesniegšanai Tautsaimniecības komitejas sēdē.

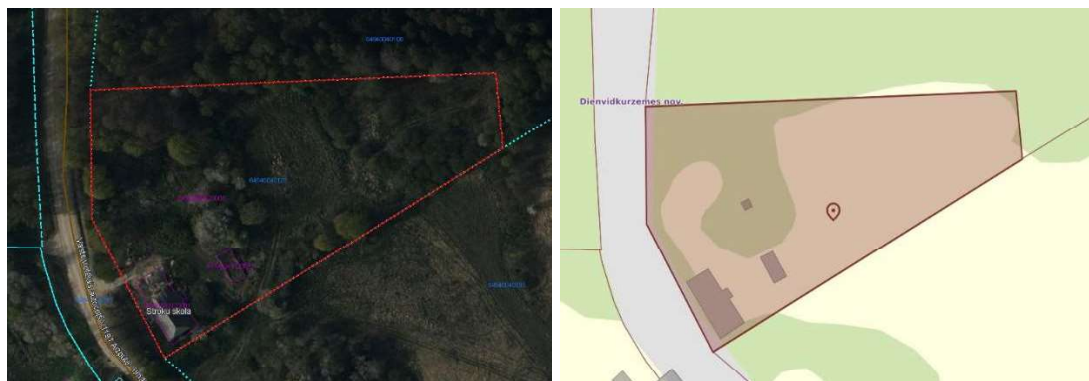
Dienvidkurzemes novada pašvaldības teritorijā, atbilstoši 2024. gada 28. decembra pašvaldības iestādes "Dienvidkurzemes novada Būvvalde" Nolikuma 2.4.3. apakšpunktam, pašvaldības teritorijas plānojuma īstenošanas uzraudzību realizē Dienvidkurzemes novada Būvvalde.

Dienvidkurzemes novada Vecpils pagasta teritorijā, līdz brīdim, kad stāsies spēkā apvienotā Dienvidkurzemes novada teritorijas plānojums, teritorijas izmantošanas un apbūves kārtību nosaka Durbes novada teritorijas plānojums 2013.-2025. gadam, tai skaitā Durbes novada domes izdotie 2013. gada 24. oktobra saistošie noteikumi Nr. 27/2013 "Durbes novada teritorijas plānojuma 2013.-2025. gadam Teritorijas izmantošanas un apbūves noteikumi un Grafiskā daļa" (*turpmāk – TIAN*).

[1] Nekustamais īpašums "**Stroķu skola**", kadastra Nr. 64940040123, atrodas Dienvidkurzemes novada Vecpils pagasta teritorijā. Īpašums ir pašvaldībai piekritīga zeme, zemesgrāmatā nav reģistrēts. Īpašuma kopējā platība 0,85 ha, ko veido viena (1) zemes vienība ar kadastra apzīmējumu 64940040123. Pēc Nekustamā īpašuma valsts kadastra informācijas sistēmas datiem, zemes vienības tiesiskais valdītājs ir Dienvidkurzemes novada pašvaldība, reģistrācijas Nr. 90000058625.

[2] Zemes vienība ar kadastra apzīmējumu **64940040123** ar kopējo platību 0,85 ha atrodas Vecpils pagasta lauku teritorijā. Uz zemes vienības ir reģistrētas trīs (3) būves ar kadastra apzīmējumiem 64940040123001 (dzīvojamā māja, galvenais lietošanas veids: viena dzīvokļa mājas, kods 1110), 64940040123002 (kūts) un 64940040123003 (šķūnis). Zemes vienībai un būvēm ir piešķirta adrese: "Stroķu skola", Vecpils pag., Dienvidkurzemes nov., LV-3441. Saskaņā ar TIAN, zemes vienībai noteiktas

funkcionālās zonas: Lauksaimniecības teritorija (L) un Mežu teritorija (M) (*skatīt attēlā*). Zemes vienībai noteikts nekustamā īpašuma lietošanas mērķis – zeme, uz kuras galvenā saimnieciskā darbība ir lauksaimniecība, NĪLM kods 0101. Tas atbilst teritorijas plānojumā noteiktajai plānotajai (atļautajai) un pašreizējai teritorijas izmantošanai.



Saskaņā ar Meliorācijas kadastra datiem, meliorācijas objekti zemes vienībā nav reģistrēti. Saskaņā ar Dabas datu pārvaldības sistēmas “Ozols” datiem, zemes vienībā neatrodas īpaši aizsargājamās dabas teritorijas vai biotopi. Zemes vienības teritoriju neskar valsts aizsargājama kultūras pieminekļa teritorija un/vai tā aizsardzības zona.

[3] Saskaņā ar TIAN 310. punktu, **Lauksaimniecības teritorija (L)** ir funkcionālā zona, ko nosaka, lai nodrošinātu lauksaimniecības zemes kā resursa racionālu un daudzveidīgu izmantošanu visu veidu lauksaimnieciskajai darbībai un ar to saistītajiem pakalpojumiem.

Atbilstoši TIAN 311. punktam un tā apakšpunktiem, šajās teritorijās ir atļauti šādi teritorijas galvenie zemes izmantošanas veidi: lauksaimnieciska izmantošana, dzīvojamā apbūve un teritorijas izmantošana (viensētu apbūve), publiskā ārtelpa (publiskā ārtelpa bez labiekārtojuma, labiekārtota publiskā ārtelpa – pludmales labiekārtojuma ierīkošana), mežsaimnieciska teritorijas izmantošana.

Atbilstoši 312. punktam un tā apakšpunktiem, šajās teritorijās ir atļauti šādi teritorijas papildizmantošanas veidi: rūpnieciskā apbūve un teritorijas izmantošana (lauksaimnieciskās ražošanas uzņēmumu apbūve, rūpniecības uzņēmumu apbūve), publiskā apbūve un teritorijas izmantošana, tajā skaitā – tirdzniecības un/vai pakalpojumu objektu būvniecība – veikalu, aptieku un sabiedriskās ēdināšanas uzņēmumu darbība, sezonas rakstura tirdzniecības un/vai pakalpojumu objektu būvniecība (tirdzniecības kioski un segtie tirdzniecības stendi), vairumtirdzniecības iestāžu apbūve – tirdzniecības, biroju un noliktavu ēku būvniecība, tūrisma un atpūtas iestāžu apbūve – viesu nami, pansijas, lauku tūrismam izmantojama māja, kempingu, atpūtas transportlīdzekļu laukumu un apdzīvojamo autopiķabju laukumu ierīkošana, kultūras iestāžu apbūve – mūzikas, deju un citu plašizklaides pasākumu ēku būvniecība, apjumu vasaras estrāžu, zooloģisko un botānisko dārzu ēku būvniecība, sporta ēku un būvju apbūve – sporta un atpūtas būvju būvniecība (sporta laukumi (t.sk. golfa laukumi), trases ar cieto vai mīksto segumu, tribīnes, velotreki, atklātie peldbaseini, ūdenssporta būves utt.), veselības aizsardzības un sociālās aprūpes iestāžu apbūve – aprūpes nami, dispanseri, doktorāti, ārstu prakses, dzīvnieku aprūpes iestāžu apbūve – veterinārā prakses, mājdzīvnieku viesnīcas, dzīvnieku patversmes ierīkošana un izbūve.

[4] Saskaņā ar TIAN 298. punktu, **Mežu teritorija (M)** ir funkcionālā zona, ko nosaka, lai nodrošinātu apstākļus mežu ilgtspējīgai attīstībai un ar mežu saistīto galveno – saimniecisko, ekoloģisko un sociālo – funkciju īstenošanai. Galvenā izmantošana mežu teritorijās saistīta ar to saimniecisko funkciju īstenošanu, kā arī vienlaicīgi nodrošinot mežu bioloģisko daudzveidību saglabāšanu, mežu sociālās un ekoloģiskās funkcijas sekmēšanu.

Atbilstoši 299. punktam un tā apakšpunktiem, šajās teritorijās ir atļauti šādi teritorijas galvenie zemes izmantošanas veidi: mežsaimnieciska teritorijas izmantošana (meža apsaimniekošana un izmantošana, meža infrastruktūras ierīkošana un izbūve, mežs īpaši aizsargājamās dabas teritorijās), lauksaimnieciska teritorijas izmantošana, publiskā ārtelpa (publiskā ārtelpa bez labiekārtojuma, labiekārtota publiskā ārtelpa – mežaparku ierīkošana un kopšana, publisku laukumu izbūve un labiekārtošana, gājēju kustības infrastruktūras ierīkošana).

Atbilstoši 300. punktam, šajās teritorijās ir atļauti šādi teritorijas papildizmantošanas veidi: publiskā apbūve un teritorijas izmantošana (tirdzniecības un pakalpojumu objektu apbūve, tūrisma un atpūtas iestāžu apbūve – kempingu, atpūtas transportlīdzekļu laukumu un apdzīvojamo autopiķabju laukumu ierīkošana, sporta būvju apbūve – sporta un atpūtas būvju būvniecība (sporta laukumi (t.sk. golfa laukumi), trases ar cieto vai mīksto segumu), kapsētu izveide, dzīvojamā apbūve un teritorijas izmantošana (viensētu apbūve).

Būvvalde norāda, ka saskaņā ar Aizsargjoslu likumu zemes vienībā reģistrētie apgrūtinājumi un uz tiem attiecināmie aprobežojumi var ierobežot augstākminēto plānoto (atļauto) teritorijas izmantošanu. Ierobežojumus var radīt arī citi normatīvie akti, kuru prasības attiecināmas uz šo teritoriju un konkrēto attīstības ieceri.

Interaktīvā saite uz Durbes novada teritorijas plānojumu 2013.-2025. gadam: [https://geolatvija.lv/geo/tapis?document=open#document\\_14](https://geolatvija.lv/geo/tapis?document=open#document_14).

Izziņa sagatavota iesniegšanai: pēc pieprasījuma.

Būvvaldes vadītāja p.i.

N.Reinholcs

Lubiņa, 26180658  
jolanta.lubina@buvvalde.dkn.lv