

Nekustamā īpašuma

**Dienvidkurzemes novada
Vaiņodes pagastā, “Celmi”**



novērtējums

Novērtējuma pasūtītāja: Dienvidkurzemes novada pašvaldība

Novērtējuma datums: 2026. gada 1. jūnijs

Dienvidkurzemes novada pašvaldībai

Rīgā,

Dokumenta datums ir tās elektroniskās parakstīšanas datums

Par nekustamā īpašuma Dienvidkurzemes novada
Vaiņodes pagastā, "Celmi", novērtēšanu

Saskaņā ar Jūsu pasūtījumu, SIA "Vindeks" speciālisti ir veikuši nekustamā īpašuma (turpmāk tekstā Objekts), novērtēšanu.

Vērtējamā īpašuma identifikācijas pazīmes:

Kadastra nr.:	6492 007 0213	Vaiņodes pagasta ZG nodaļums:	100000931516
Zemes gabala kadastra apzīmējums:	6492 007 0063		
Piekluve:	Pieklūšana pie zemes gabala no grants seguma autoceļa Embūte – Vaiņode - Pavāri pa vietējas nozīmes ceļu.		
Piezīmes:	-		

Īpašnieks:

Īpašnieks:	Dienvidkurzemes novada pašvaldība
------------	-----------------------------------

Zemes raksturojums:

Zemes gabals ar kadastra apzīmējumu 6492 007 0063:

Platība, ha:	10,52	Forma:	Neregulāra.
--------------	-------	--------	-------------

Apgrūtinājumi, atzīmes, aizliegumi, kīlas tiesības:

Tirgus vērtību būtiski neietekmē:	eksploatācijas aizsargjoslas teritorija ap navigācijas tehnisko līdzekli, kas paredzēts valsts aizsardzības vajadzībām	9.7691	ha
	eksploatācijas aizsargjoslas teritorija gar elektrisko tīklu gaisvadu līniju ārpus pilsētām un ciemiem ar nominālo spriegumu līdz 20 kilovoltiem	0.7011	ha
7312030303 - ekspluatācijas aizsargjoslas teritorija gar valsts vietējiem un pašvaldību autoceļiem lauku apvidos - 1.92 ha			

Īpašuma apskates un novērtēšanas apstākļi:

Apskates un vērtēšanas datums:	01.06.2026.	Vērtējuma sagatavošanas datums:	Tā elektroniskās parakstīšanas datums.
--------------------------------	-------------	---------------------------------	--

Vērtējuma uzdevums un mērķis:

Noteikt Objekta tirgus vērtību tā apskates brīdī – 2026. gada 1. jūnijā, ņemot vērā situāciju nekustamo īpašumu tirgū šajā datumā. Vērtējumu paredzēts pasūtītāja vajadzībām, tirgus vērtības apzināšanai. Vērtējumu nedrīkst izmantot citu juridisku un fizisku personu vajadzībām bez rakstiskas vērtētāju atļaujas.

Vērtēšanas pieejas, pielietotie standarti:

Vērtējumā izmantotas tirgus (salīdzināmo darījumu) un ienākumu (naudas plūsmas diskontēšanas) pieejas. Vērtējums ir veikts saskaņā ar Latvijas Īpašuma vērtēšanas standartiem LVS 401:2013.

Slēdziens:

Pamatojoties uz tālāk sekojošā vērtēšanas atskaitē ietverto informāciju, ir noteikta nekustamā īpašuma:

tirgus vērtība, kas 2026. gada 1. jūnijā ir
40 900 EUR (četrdesmit tūkstoši deviņi simti eiro).

Noteiktā vērtība ir piemērojama tikai tajā gadījumā, ja tiek atsavinātas pilnas īpašumtiesības uz vērtējamo Objektu un tam nav apgrūtinājumu, izņemot tos, kas minēti vērtēšanas atskaitē.

Ar cieņu:

SIA "Vindeks" valdes loceklis,
sertificēts nekustamo īpašumu vērtētājs

Arvīds Badūns

Pateicamies par sadarbību! 29235485, info@vindeks.lv

**ŠIS DOKUMENTS IR ELEKTRONISKI PARAKSTĪTS AR
DROŠU ELEKTRONISKO PARAKSTU UN SATUR LAIKA ZĪMOGU***

SATURA RĀDĪTĀJS

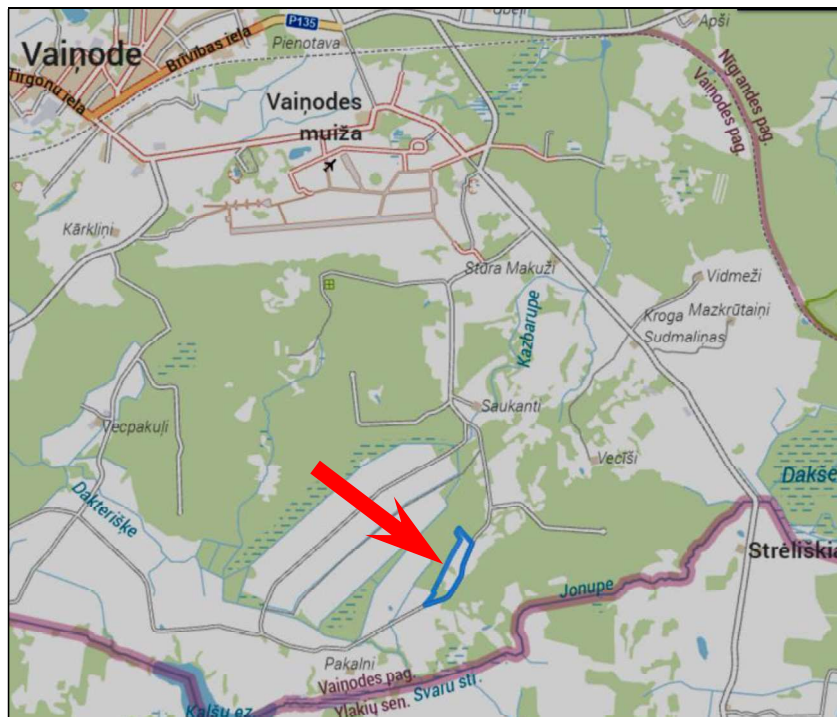
1. ĪPAŠUMA RAKSTUROJUMS.....	5
1.1. VĒRTĒJAMĀ OBJEKTA ĢEOGRĀFISKAIS NOVĪETOJUMS.....	5
1.2. OBJEKTA ATRAŠANĀS VIETA.....	5
1.3. ZEMES GABALA RAKSTUROJUMS.....	6
1.4. NOVĒRTĒJAMĀ OBJEKTA FOTOATTĒLI.....	8
2. ĪPAŠUMA VĒRTĒJUMS	9
2.1. VĒRTĒŠANAS BĀZE UN VĒRTĒŠANAS PIEEJU IZVĒLE.....	9
2.2. LABĀKAIS IZMANTOŠANAS VEIDS	11
3. TIRGUS VĒRTĪBAS APRĒĶINS	12
3.1. TIRGUS SITUĀCIJAS ANALĪZE.....	12
3.2. CITI FAKTORI, KAS IETEKMĒ OBJEKTA TIRGUS VĒRTĪBU	13
3.3. VĒRTĒJUMĀ IZMANTOTIE PIENĒMUMI	13
3.4. MEŽAUDZES UN MEŽA ZEMES TIRGUS VĒRTĪBAS NOTEIKŠANA	13
3.5. LAUKSAIMNIECĪBAS ZEMES TIRGUS VĒRTĪBAS NOTEIKŠANA AR TIRGUS PIEEJU	18
4. SLĒDZIENS.....	20
5. PIENĒMUMI UN IEROBEŽOJOŠIE FAKTORI	21
6. VĒRTĒTĀJU NEATKARĪBAS APLIECINĀJUMS	22

PIELIKUMI

1. pielikums	Zemesgrāmatas nodalījuma noraksts	- 1 lapa;
2. pielikums	Zemes plāni	- 6 lapas;
3. pielikums	Meža inventarizācijas apraksts	- 9 lapas;
4. pielikums	Taksācija, nogabalu raksturojošie rādītāji	- 2 lapas;
5. pielikums	Sortimentu periodu plāns	- 3 lapas;
6. pielikums	Finanšu plūsmas plāns	- 4 lapas;
7. pielikums	Profesionālo kvalifikāciju apliecināšanu dokumentu kopijas	- 3 lapas.

1. ĪPAŠUMA RAKSTUROJUMS

1.1. VĒRTĒJAMĀ OBJEKTA ĢEOGRĀFISKAIS NOVĪETOJUMS



Avots: www.balticmaps.lv

1.2. OBJEKTA ATRAŠANĀS VIETA

Vērtējamā Objekta sastāvā ietilpst viena zemes vienība un uz tās esošā mežaudze. Tas izvietots Dienvidkurzemes novada Vaiņodes pagasta D daļā, neapdzīvotā apvidū, aptuveni 3 km attālumā R virzienā no autoceļa Embūte – Vaiņode – Pavāri, pie vietējas nozīmes lauku ceļa. Zemes gabals izvietots lauku un mežu teritorijā, apkārtnē ir meži, lauksaimniecības zemes, Kalšu purvs. Attālums līdz Vaiņodes pilsētai aptuveni 15 km, līdz Lietuvas republikas robežai aptuveni 800 m.

Apkārtne ar līdzenu reljefu, piebraukšana no iepriekš minētā koplietošanas autoceļa. Objekta atrašanās vieta kopumā ir apmierinoša.

1.3. ZEMES GABALA RAKSTUROJUMS

Vērtējamā Objekta sastāvā ietilpst viens zemes gabals:

Zemes gabals ar kadastra apzīmējumu 6492 007 0063:

kopējā platība:	10,52 ha
forma:	neregulāra;
reljefs:	līdzens;
apaugums:	lauksaimniecības zeme, purvs, mežaudze;
nožogojums, labiekārtojums:	teritorija nav nožogota, bez labiekārtojuma;

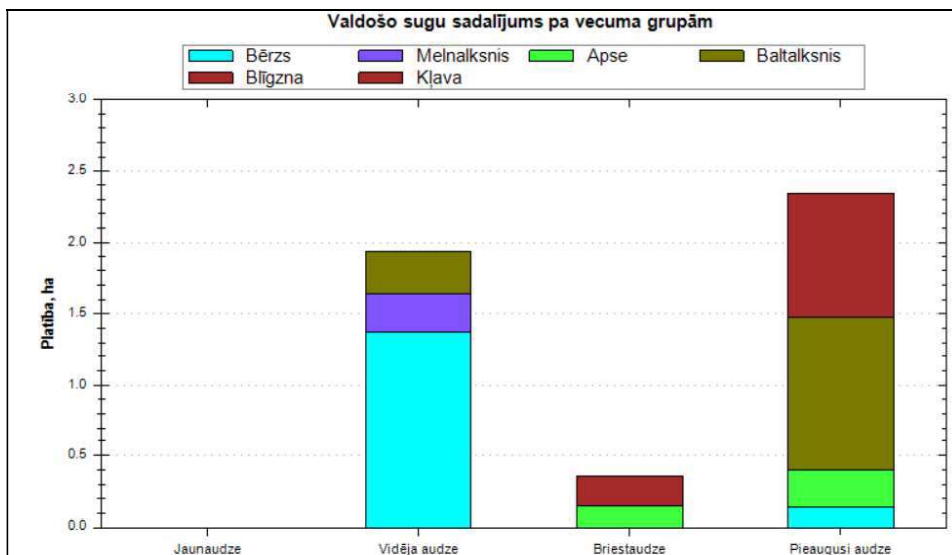
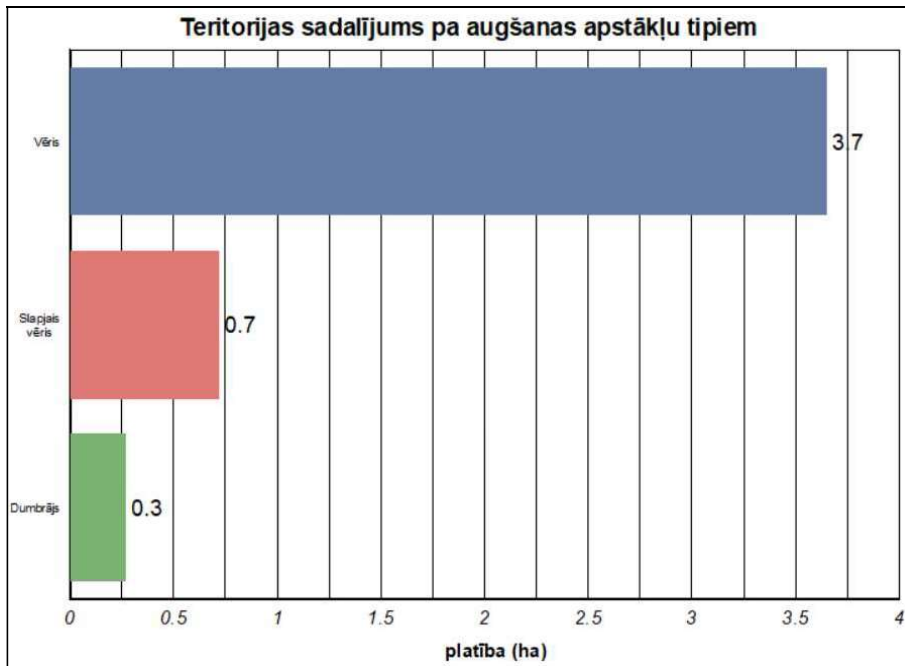


Meža raksturojums zemes vienībai ar kadastra numuru 64920070063

Mežs aizņem 4,64 ha jeb 44% no kopējās zemes platības. Reljefs ir viļņots. Meža augsnes pamatā ir auglīgās sausās minerālaugnes. Mežizstrādi var veikt praktiski jebkuros laika apstākļos. Pēdējos desmit gados mežizstrāde nav veikta. Pievešanas attālums svārstās robežās no 0 m līdz 300 m. Zemes gabalā esošo mežaudžu sastāvu lielākoties veido augstvērtīgās koku sugas bērzs, kā arī mazvērtīgās koku sugas blīgzna, baltalksnis, kļava, apse. Mežaudžu vecumstruktūru pamatā veido vidēja un pieauguša vecuma audzes.

Daļā no mežaudzēm valdošā koku suga ir kļava. Mežaudzēs, kur valdošā koku suga ir kļava, ir būtiski ierobežota mežsaimnieciskā darbība, aizliegta galvenā cirte kailcirtes veidā.

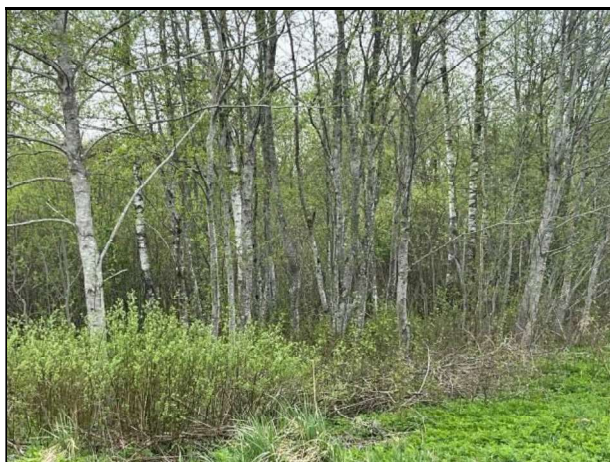
*Nekustamā īpašuma
Dienvidkurzemes novada Vaiņodes pagastā, „Celmi”, novērtējums*



Zemes vienības platības sadalījums pa lietošanas veidiem:

Lietošanas veids	Platība ha	Esošais izmantošanas veids	Labākais izmantošanas veids
Mežu platība VMD datos	4,64	meža audzēšana.	Meža audzēšana.
Lauksaimniecības zemes	5,31	plāvas, ganības	Lauksaimniecība
Pārējās zemes, krūmāji, u. c	0,57	purvs, pārējās z.	Pēc nozīmes
Kopējā platība ZG	10,52		

1.4. NOVĒRTĒJAMĀ OBJEKTA FOTOATTĒLI



2. ĪPAŠUMA VĒRTĒJUMS

2.1. VĒRTĒŠANAS BĀZE UN VĒRTĒŠANAS PIEEJU IZVĒLE

Kā vērtēšanas bāze nekustamam īpašumam noteikta tirgus vērtība, izmantota tirgus (salīdzināmo darījumu) pieeja un ienākumu pieeja. Pamatojoties uz ar vērtēšanas uzdevumu, tika noteikta īpašuma tirgus vērtība.

Tirgus vērtība – aprēķināta summa, par kādu vērtēšanas datumā īpašumam būtu jāpāriet no viena īpašnieka pie otra savstarpēji nesaistītu pušu darījumā starp labprātīgu pārdevēju un labprātīgu pircēju pēc atbilstoša piedāvājuma, katrai no pusēm rīkojoties kompetenti, ar aprēķinu un bez piespiešanas.

* Definīcija no Latvijas Īpašuma vērtēšanas standarta LVS 401: 2013.

Vērtējuma pieeju izvēle.

Vērtēšanas praksē pastāv trīs vispārpieņemtas nekustamo īpašumu vērtēšanas pieejas. Tās ir *Izmaksu*, *Tirgus (salīdzināmo darījumu)* un *Ienākumu* pieejas.

Vērtētāji uzskata, ka pašreizējos ekonomiskajos un nekustamo īpašumu tirgus apstākļos meža zemju (bez mežaudzes) novērtēšanai pilnā apjomā ir izmantojama tikai tirgus (salīdzināmo darījumu) pieeja.

Tirgus (salīdzināmo darījumu) pieeja balstās uz informāciju par neseniem darījumiem ar analogiem objektiem un novērtējamā Objekta salīdzināšanu ar tiem.

Vērtējot ar tirgus (salīdzināmo darījumu) pieeju, tiek izmantotas vairākas kvalitatīva un kvantitatīva rakstura korekcijas, lai modelētu novērtējamā īpašuma tirgus vērtību. Vērtēšanas gaitā korekcijas tiek sagrupētas pēc sekojošām galvenajām pazīmēm:

1. **Darījuma finansēšanas apstākļi.** Ja kādam no salīdzināmajiem objektiem darījumā ir netipiski finansēšanas apstākļi (piem., 100% hipotekārais kredīts, darījumu finansē pārdevējs, samazināta procentu likme, atliktais maksājums u.c.), pārdevuma cena tiek attiecīgi koriģēta.
2. **Pārdošanas apstākļi un laiks.** Salīdzināmo darījumu pārdošanas cenas tiek koriģētas, ņemot vērā to pārdošanas apstākļus (piem., pārdošana piespiedu kārtā izsolē, darījums starp savstarpēji saistītām vai ieinteresētām personām, netipiski īss ekspozīcijas laiks, tirgus cenu līmeņa izmaiņas kopš darījuma veikšanas u.c.).
3. **Novietojums.** Nepieciešams korekcijas faktors, jo novietojums būtiski ietekmē novērtējamā īpašuma tirgus vērtību.
4. **Fiziskie parametri.** Tiek veiktas korekcijas, atkarībā no objektu platības, izmantotajiem būvmateriāliem, nolietojuma un citiem parametriem.

Korekcijas koeficienti parāda katra faktora salīdzinājumu attiecības veidā starp vērtējamo īpašumu un salīdzināmiem īpašumiem.

Koeficients ir lielāks par 0% (jeb pozitīvs), ja pēc vērtētāja slēdziena novērtējamais Objekts konkrētajā vērtību ietekmējošā faktora ietekmē ir pārāks attiecībā pret salīdzināmajiem objektiem, kuru raksturojums ir sekojošs: +5% – nedaudz labāks; +5 15% – labāks, +10 25% – izteikti labāks.

Koeficients ir mazāks par 0% (jeb negatīvs), ja pēc vērtētāja slēdziena salīdzināmais objekts konkrētajā vērtību ietekmējošā faktora ietekmē ir pārāks attiecībā pret novērtējamo Objektu, kuru raksturojums ir sekojošs: -5% – nedaudz sliktāks; -5 15% – sliktāks, -10 25% – izteikti sliktāks.

Mežaudzes vērtības noteikšanas metodika.

Mežaudžu vērtība tiek noteikta, pielietojot ienākumu (naudas plūsmas diskontēšanas) pieeju. Ienākumu pieeja tiek attiecināta uz augošu koku (mežaudzes) novērtēšanu.

Vērtējamā meža vērtība tiek noteikta caur tīro ieņēmumu, ko no īpašuma apsaimniekošanas var gūt tā īpašnieks. Prognozētajā naudas plūsmā iekļauti krājas kopšanas un galvenās cirtes ieņēmumi plānotajos cirtes veikšanas laikos, kā arī visi izdevumi (nekustamā īpašuma nodoklis, meža inventarizācija, stādīšana, jaunaudžu kopšana utt.), kas saistīti ar šīs mežaudzes audzēšanas periodu. Tā kā mežs ir ilgtermiņa investīcijas, tad naudas plūsma tiek analizēta 100 gadu (lielākā daļa mežaudžu iziet pilnu augšanas ciklu, no izcirtuma līdz izcirtumam) ilgā periodā, tādējādi aptverot visu koku sugu mežaudžu audzēšanas ciklu. Ilgstoša meža apsaimniekošana, kas nes ieņēmumus, tiek orientēta uz ilgstošu finanšu apriti, tātad finanšu plūsmas analizē nepieciešams ietvert laika faktoru, kas saistīts ar politiskajām, ekonomiskajām un vides izmaiņām laikā. Mežaudžu attīstība saistīta ar bioloģiskajiem procesiem, ar mežaudžu attīstības bioloģisko gaitu, ar tās pieaugumu. Nosakot meža īpašuma vērtību, mežaudžu krājas pieaugumu var reducēt uz mežaudzes vērtības pieaugumu. Tā ir galvenā meža vērtēšanas atšķirība no citu īpašumu vērtēšanas. Mežaudzes vērtību ievērojami galvenokārt ietekmē divi faktori – apaļo kokmateriālu cenas un laika periods līdz ciršanas brīdim. Nosakot īpašuma tirgus vērtību, nepieciešams metodiski noteikt vai precizēt diskonta likmi.

*Nekustamā īpašuma
Dienvidkurzemes novada Vaiņodes pagastā, „Celmi”, novērtējums*

Nav noteiktas vienotas diskonta likmes aprēķināšanas metodes, tāpēc vērtētājam jāvadās pēc objektīviem un subjektīviem nosacījumiem. Diskonta procentu likme raksturo cenu, par kādu tiek izmantots kapitāls noteiktos riska apstākļos noteiktā laika periodā. Diskonta likme tiek noteikta individuāli katram īpašumam vai īpašumu kopai vadoties no:

1. izmantotā kapitāla peļņas likmes;
2. aizņemtā kapitāla izmantošanas likmes;
3. Eiropas Centrālās Bankas refinansēšanas likmes (regulēšanas instruments, ar kura palīdzību centrālā banka iedarbojas uz starpbanku tirgus likmēm, kā arī uz kredītu un depozītu likmēm);
4. finanšu situācijas Latvijas apaļkoku, zāģmateriālu tirgū;
5. dabas un vides riskiem īpašuma apsekošanas dienā un turpmākajā apsaimniekošanas laikā;
6. saimnieciskās darbības nodrošināšanas riskiem.

Diskonta procentu likme pie pašreizējās Latvijas likumdošanas meža nozarē un politiski un ekonomiski nestabilos Latvijas tirgus apstākļos ir iespējama robežās no 6.75-10.0% un pat vairāk. Valstīs ar augsti attīstītu mežsaimniecības līmeni, tādās kā Zviedrija vai Somija, diskonta likme ir zemāka pat par Latvijā minimālāko diskonta likmes līmeni. Latvijā, pateicoties A/S “Latvijas valsts meži” ilgtspējīgai mežu apsaimniekošanas stratēģijai, mežu apsaimniekošana tuvinās šo Skandināvijas valstu mežsaimniecības attīstības līmenim. Šie, A/S “Latvijas valsts meži” ilgtspējīgie mežu apsaimniekošanas principi lēni, bet nepārtraukti tiek pārņemti arī pārējos ar mežsaimniecību saistītos uzņēmumos un privāto mežu sektorā Latvijā. Pieejamais Eiropas finansējums mežaudžu vērtības paaugstināšanai tikai palielina šo tendenci.

Diskonta likme tiek aprēķināt pēc šādas vērtētāja piedāvātas formulas (1):

$$D = K_c + (r_1 + r_2 + \dots r_n), \quad (1)$$

kur

- D – diskonta likme vērtēšanas objektam;
- K_c – bāzes likme kapitāla cenai procentos;
- r – riska novērtējums procentos;
- n – risku skaits.

No augstākminētā izriet, ka īpašuma vērtība tiek aprēķināta, sastādot ilgtermiņa ienākumu prognozi, pielietojot formulu (2), ko sauc par *diskontēto naudas plūsmu* jeb *tīro tagadnes vērtību*:

$$TTV = \frac{P_t}{(1+r)^t} + \frac{P_{t+n}}{(1+r)^{t+n}} + \frac{P_{t+2n}}{(1+r)^{t+2n}} + \dots + \frac{P_{t+an}}{(1+r)^{t+an}}, \quad (2)$$

kur

- TTV - tīrā tagadnes vērtība;
- p - perioda tīrais ienākums;
- r - diskonta likme, 1/100;
- t - perioda vidus, gadi;
- n - perioda ilgums, gadi;
- a - secīgais periods.

Lai noteiktu mežaudzes vērtību, vērtētājam jāveic sekojošas darbības:

1. jākonstatē vai iesniegtie dokumenti (zemes robežu plāns ar taksācijas nogabaliem un meža inventarizācijas dati) atbilst situācijai dabā, ja tiek konstatētas nesakrītības, jāveic korekcija atbilstoši situācijai dabā;
2. jākonstatē kādi nekustamā īpašuma lietošanas tiesību aprūtinājumi atrodas vērtēšanas objektā un kāda ir to ietekme uz mežsaimniecisko darbu veikšanu;
3. jāaktualizē mežaudžu vērtības noteikšanas esošie klasifikatori datorprogrammā;
4. jānosaka diskonta likmes lielums mežaudžu vērtību noteikšanai;
5. jāielādē vērtēšanas objekta mežaudžu taksācijas rādītāji *.dbf formātā vai jāievada manuāli mežaudžu vērtības noteikšanas datorprogrammā, aizpildot digitālo taksācijas kartiņu;
6. jāveic vērtēšanas objekta mežaudžu vērtības noteikšana datorprogrammā.

Naudas plūsmu veidojošās pozīcijas:

Izmaksas:

1. nekustamā īpašuma nodoklis tiek aprēķināts 1.5% apmērā no zemes kadastrālās vērtības atbilstoši vērtēšanas objekta atrašanās vietai;

2. ikgadējie apsaimniekošanas izdevumi sastāda 12.0 €/ha, kas iekļauj sevī periodisku zemes gabala robežu un kupicu atjaunošanu, hidromelioratīvās sistēmas uzturēšanas izdevumus, meža inventarizāciju (vismaz reizi 20 gados), cirsmu stigošanu un dastošanu utt.;

3. mežizstrādes un kokmateriālu izvešanas izdevumiem par pamatu tiek ņemtas iepriekšējā saimnieciskā gada mežizstrādātāju un kokvedēju pakalpojumu vidējās cenas. Zāģēšanas izdevumi ir 12.0 €/m³, pievešanas izdevumi (līdz ceļam) ir 8.0 €/m³, izvešanas izdevumi (līdz saņēmējam) 10.0 €/m³. Krājas kopšanas cirtēs izdevumi tiek palielināti par 30%;

4. jaunaudžu kopšanas ciršu izdevumiem par pamatu tiek ņemts iepriekšējā saimnieciskā gada vidējās jaunaudžu kopšanas pakalpojumu cenas. Jaunaudžu kopšanas cirte ir 290 €/ha;

5. meža atjaunošanas izmaksas datorprogrammā ir definētas atkarībā no saimnieciskā lēmuma katrā meža tipā. Saimnieciskais lēmums ir: atjaunot mežaudzi dabiskā ceļā vai mākslīgā, veicot augsnes gatavošanu vai dabisko veicināšanu, stādīt vai atstāt dabiskai atjaunošanai, ar kādu sugu atjaunot mežaudzi. Ja pēc uzstādītajiem kritērijiem mežaudzi jāatjauno mākslīgi, tad tai ir sekojošas izmaksu pozīcijas:

5.1. meža augsnes gatavošanas izdevumiem par pamatu tiek ņemts iepriekšējā saimnieciskā gada augsnes gatavošanas vidējās pakalpojumu cenas. Meža augsnes gatavošana ir 290 €/ha;

5.2. meža stādīšanas izdevumiem par pamatu tiek ņemts iepriekšējā saimnieciskā gada vidējās meža stādīšanas pakalpojumu cenas. Meža stādīšana ir 150 €/ha;

5.3. meža atjaunošanā tiek pieņemts sekojošs meža reproduktīvais materiāls:

- priedes ietvarstādi ir 240€/1000gab.,
- egles kailsakņi ar uzlaboto sakņu sistēmu ir 280€/1000gab.,
- bērza kailsakņi ar uzlaboto sakņu sistēmu ir 300€/1000gab.,
- melnalkšņa kailsakņi ar uzlaboto sakņu sistēmu ir 280€/1000gab.

Ieņēmumi:

Ieņēmumi no krājas kopšanas un galvenās cirtes izpildes veidojas, izejot no sortimentu piegādes vietas, izmantojot Latvijas Kokrūpniecības nozares portālā [latvian wood](http://www.latvianwood.lv/) pieejamo informāciju (<http://www.latvianwood.lv/>).

2.2. LABĀKAIS IZMANTOŠANAS VEIDS

Īpašuma tirgus vērtība ir ekonomiskās situācijas funkcija un tiek noteikta, pamatojoties uz vērtēšanas pamatprincipiem, ņemot vērā visus sociāli – ekonomiskos, fiziskos un politiskos faktorus. Tā atspoguļo nekustamo īpašumu tirgus dalībnieku spēku samēru, kā arī iezīmē šo samēru izmaiņas tendences. Jebkurš saprātīgs pircējs vai investors tiecas iegūt maksimālu atdevi no ieguldītajiem līdzekļiem, nekustamo īpašumu izmantojot atbilstoši tā labākajam un efektīvākajam izmantošanas veidam. Šis izmantošanas veids būs atkarīgs no nekustamo īpašumu tirgus stāvokļa, savukārt tirgus vērtība pie minētā izmantošanas veida būs visaugstākā.

Labākā un efektīvākā izmantošana ir aktīva tāda izmantošana, pie kuras tiek iegūts maksimālais labums, un kas ir reāli iespējama, tiesiski un finansiāli pamatota.

Analizējot vērtējamā Objekta raksturu, atrašanās vietu un nekustamo īpašumu tirgus situāciju, vērtētāji secina, ka labākais izmantošanas veids ir mežsaimniecība un lauksaimniecība.

Šīs vērtējuma atskaites pamatā ir pieņēmums, ka nekustamais īpašums tiek izmantots atbilstoši tā labākajam un efektīvākajam izmantošanas veidam, uz šo pieņēmumu ir balstīti visi turpmākie īpašuma tirgus vērtības aprēķini.

3. TIRGUS VĒRTĪBAS APRĒĶINS

3.1. TIRGUS SITUĀCIJAS ANALĪZE

Lai noteiktu īpašuma tirgus vērtību, tika izmantota informācija no sekojošiem avotiem: zemesgramata.lv, kadastrs.lv, cenubanka.lv un ss.com. Papildus tika ņemta vērā lielāko Latvijas nekustamo īpašumu darījumu uzņēmumu tirgus apskatos publicētā informācija, citi legāli pieejami un SIA “Vindeks” 24 gadu darbības rezultātā apkopotie tirgus dati.

Valstī ir iestājusies saspringta situācija par iespējamās ekonomikas svārstībām, kas var būtiski ietekmēt arī nekustamo īpašumu tirgu. Esošajā situācijā nav iespējams prognozēt, cik ilgstošs būs šis process. Pastāv risks, ka līdzšinējais līdzsvars var mainīties. Šobrīd precīzu vērtējumu par ietekmi uz Latvijas tautsaimniecību un nekustamo īpašumu tirgu izteikt ir priekšlaicīgi. Šī brīža nenoteiktība nav pateicīga vide arī nekustamo īpašumu nozarei. Potenciālie pircēji un investori visdrīzāk izvēlēsies nogaidīt, atlikt pirkumus un jaunus investīciju lēmumus uz vēlāku laiku. No vienas puses, vājš pieprasījums spiež cenas uz leju, bet no otras puses, svarīgāks par pieprasījuma vājumu atsevišķos gadījumos var kļūt piedāvājuma trūkums, un tad spiediens uz cenām ir augšupvērst. Iepriekšējos gados lielāka pieprasījuma un ierobežota piedāvājuma apstākļos bija vērojams straujāks cenu pieaugums, nekā iepriekš prognozēts, kad kopumā bija vērojams gan cenu pieaugums, gan cenu stabilizēšanās. Iepriekš cenu pieaugumu galvenokārt veicināja kvalitatīva piedāvājuma trūkums. Šobrīd arvien vairāk pircēji lielu uzmanību pievērš nekustamā īpašuma nodokļa apmēram, kas pamazām sāk veidot būtisku īpašuma lietošanas izdevumu daļu.

Saskaņā ar masu medijos pieejamo informāciju, 2026. gadā, visticamāk, tiek prognozēta ekonomikas stagnācija un inflācija. Bremzēšanās vērojama arī Eiropas ekonomikā, tomēr 2027. gadā izaugsmei vajadzētu atjaunoties, inflācijai palēninoties. Iepriekšējo gadu zemie procentu likmju līmeņi neveicināja ekonomikas stabilitāti, pie negatīvām procentu likmēm Centrālās bankas varētu atgriezties vien neordinārā situācijā. Prognozes tiek modelētas lielas nenoteiktības apstākļos, un var tikt būtiski koriģētas, ņemot vērā to, cik veiksmīgi tiks izmantotas Eiropas atbalsta finansējuma sniegtās iespējas un arī atbalstošas monetārās politikas nodrošinātie ārkārtīgi labvēlīgie finansējuma apstākļi. Paredzams, ka investīciju tirgu vadīs vietējie spēlētāji un būs lielāks mazāka apjoma darījumu īpatsvars, kas savukārt ietekmēs kopējos Baltijā sasniegtos investīciju apjomus. Kopumā sagaidāms, ka kopējais investīciju apjoms Baltijas valstīs 2026. gadā saglabāsies iepriekšējā gada līmenī, bet lielākā daļa darījumu tiks plānoti 2027. gadā. Paralēli visam potenciālie investori patlaban nopietni izvērtē, kur ieguldīt un veidot savu biznesu. Ir investori, kuri tieši šajā laikā meklē iespējas, turklāt ne tikai ārvalstu, bet arī vietējie investori. Neskaidrības laiks ir īstais, kad cenas ir atraktīvākas un izdevīgāk var iepirkt aktīvus un veikt ieguldījumus. Viss ir atkarīgs no investoru skatījuma uz pieņemamo riska līmeni.

Zeme mežsaimniecībai.

Nekustamo īpašumu tirgū meža īpašumu sektorā novērojams stabils pieprasījums iegādei. Pieprasījums pēc mežu īpašumu iegādes ir lielāks nekā piedāvājums. Saglabājoties augstai mežu zemes cenai, pircēji joprojām skrupulozāk izvērtē īpašuma atrašanās vietu, platības lielumu, piekļuves iespējas, kā arī meža augšņu mehānisko sastāvu, auglību, nestspēju un uz augsnēm esošo mežaudžu sastāvu, ja platība ir apmežojusies. Lielāka interese ir par meža īpašumiem, kur cērtamie koksnes resursi ir iegūstami uzreiz vai tuvākos 10–20 gados. Mazliet mazāka interese ir par meža īpašumiem, kur dominē jaunaudzis vai vidēja vecuma mežaudzes. Mežaudzes, kur cērtamie koksnes resursi ir pieejami uzreiz vai tuvākajā laikā, vairāk interesē vietējiem uzņēmumiem, kur sīvas konkurences rezultātā piedāvātās iegādes cenas ir lielākas, nekā to spēj piedāvāt lielie starptautiskie meža apsaimniekošanas uzņēmumi. Toties jaunaudzis un vidēja vecuma mežaudžu iegādē pārsvarā dominē lielie starptautiskie meža apsaimniekošanas uzņēmumi kuri ir orientēti uz ilgtermiņa investīciju ieguldījumu mežsaimniecībā. Par pieaugušām mežaudzēm tiek maksāts vidēji 6 000 - 25 000 EUR/ha, par briestaudzēm un vidēja vecuma mežiem vidēji 3 000 - 12 000 EUR/ha, par jaunaudzēm un izcirtumiem vidēji 1 000 - 3 500 EUR/ha.

Sākot ar 2020.gada otro pusi, meža zemes cenas sāka pieaugt straujāk, nekā tas bija pēdējos 15 gados, kad meža zemes cenas pieauga ļoti lēni, brīžiem pat gada laikā paliekot nemainīgas. Sākot ar 2021.gada otro pusi, meža zemes cenas sāka pieaugt lēni, līdz 2023.gada vidum praktiski visā Latvijas teritorijā cenas par meža zemi bija trīskāršojušās, salīdzinājumā ar 2020.gadu. Sākot ar 2023.gada otro pusi, meža zemes cenas sāka samazināties, kas savukārt pēdējos 15 gados bija novērojams pirmo reizi. Meža zemes cenu samazinājums bija no 15% līdz 30%, salīdzinot ar meža zemes cenu augstāko punktu 2023.gada otrajā pusē. Šobrīd meža zemes cenas ir stabilizējušās un lielākoties tās ir robežās no 2 000 līdz 3 200 eiro par hektāru, atkarībā no platības lieluma, atrašanās vietas, piebraukšanas iespējām un citiem kritērijiem. Par zemes gabaliem līdz 5 ha vai uz slapjām/ purvainām augsnēm, ar sliktu piekļūšanu/piebraukšanu pircēji maksā mazāk par 20–40% nekā par īpašumiem, kas ir ārpus šīs meža zemes grupas.

Analizējot apaļo sortimentu pārdošanas cenas Latvijas tirgū gada griezumā pa mēnešiem, var secināt ka:

*Nekustamā īpašuma
Dienvidkurzemes novada Vaiņodes pagastā, „Celmi”, novērtējums*

- 1) priedes un egles zāģbaļķu tirgū cenas svārstās apmēram 10 eiro robežās;
- 2) bērza zāģbaļķu tirgū cenas svārstās apmēram 20 eiro robežās;
- 3) bērza finierkluču tirgū cenas svārstās apmēram 5 eiro robežās;
- 4) lapu koku zāģbaļķu un taras tirgū cenas svārstās apmēram 10 eiro robežās;
- 5) papīrmalkas segmentā cenas svārstās apmēram līdz 20 eiro robežas ar tendenci iegādes cenai samazināties;
- 6) malkas segmentā vēsturiski cenas pieaug, iestājoties apkures sezonai un samazinās tuvojoties pavasarim, svārstības starp mēnešiem ir 3 eiro robežās.

3.2. CITI FAKTORI, KAS IETEKMĒ OBJEKTA TIRGUS VĒRTĪBU

Pozitīvie:

- īpašums atrodas pie ceļa;
- īpašuma mežā iespējamas komerciālās cirtes.

Negatīvie:

- platlapju (kļava) audzes – ierobežota saimnieciskā darbība mežā;
- lauksaimniecības zeme ilgstoši netiek apsaimniekota.

3.3. VĒRTĒJUMĀ IZMANTOTIE PIENĒMUMI


Vērtējuma aprēķini tiek veikti, pieņemot, ka:

- ar nekustamo īpašumu nav nodrošināts galvojums;
- nekustamais īpašums nav apgrūtināts ar parādiem, t.sk. komunālo pakalpojumu un nodokļu maksājumu kavējumiem;
- nekustamais īpašums nav apgrūtināts ar nomas vai patapinājuma līgumiem;
- nekustamajā īpašumā nav veikti neatdalāmi ieguldījumi (īpašuma uzlabojumi), uz ko varētu pretendēt trešās personas;
- tiek uzskatīts, ka zemes gabalu platības atbilst kadastrā fiksētajiem lielumiem;
- bez novērtējuma atskaitē aprakstītajiem nav citu faktoru, kas ietekmē īpašuma tirgus vērtību;
- īpašums turpmāk tiks apsaimniekots saprātīgi, atbilstoši labākajam un efektīvākajam izmantošanas veidam.


3.4. MEŽAUDZES UN MEŽA ZEMES TIRGUS VĒRTĪBAS NOTEIKŠANA


Mežaudzes zemes tirgus vērtības aprēķins ar tirgus (salīdzināmo darījumu) pieeju.

Mežsaimniecībā izmantojamās zemes ar kopējo platību 2,02 ha aprēķins veikts, izmantojot tirgus (salīdzināmo darījumu) pieeju, salīdzinot savā starpā meža zemes (izcirtumu) vērtības starp salīdzināmiem objektiem (izcirtumiem) pēc reģionālā izvietojuma, attiecīgi koriģējot pārējo zemju īpatsvaru. Lai maksimāli tuvinātu salīdzināmo objektu līdzību ar vērtējamo Objektu, vērtējumā tiek izdarītas korekcijas salīdzināmo objektu parametros, kuru kopsavilkums atspoguļojas pievienotajā aprēķinu tabulā.

Adrese	Lažas pagasts, Dienvidkurzemes novads	Zemes gabala sadalījums pa lietošanas veidiem	
Kadastra numurs	64720060002		
Pārdošanas laiks	02.2026.	Meža platība, ha	5.9
Pārdošanas cena, EUR	21500	LIZ platība kopā, ha	
Zemes gabala platība, ha	6.20	Krūmāju platība, ha	
	Īpašums sastāv no vienas zemes vienības. Mežs - pamatā jaunaudzes. Neregulāras formas daudzstūris. Zemes gabals robežojas ar ceļu.	Purvu platība, ha	
		Ūdens objektu zeme, ha	0.2
		Zeme zem ēkām, ha	
		Zeme zem ceļiem, ha	
		Pārējās zemes platība, ha	0.1

*Nekustamā īpašuma
Dienvidkurzemes novada Vaiņodes pagastā, „Celmi”, novērtējums*

Adrese	Otaņķu pagasts, Dienvidkurzemes novads	Zemes gabala sadalījums pa lietošanas veidiem	
Kadastra numurs	64800130185		
Pārdošanas laiks	08.2025.	Meža platība, ha	5.2
Pārdošanas cena, EUR	17000	LIZ platība kopā, ha	
Zemes gabala platība, ha	5.20	Krūmāju platība, ha	
	<p>Īpašums sastāv no vienas zemes vienības. Mežs - jaunaudzes. Taisnstūrim līdzīgas formas daudzstūris. Zemes gabals robežojas ar ceļu.</p>	Purvu platība, ha	
		Ūdens objektu zeme, ha	
		Zeme zem ēkām, ha	
		Zeme zem ceļiem, ha	
		Pārējās zemes platība, ha	

Adrese	Otaņķu pagasts, Dienvidkurzemes novads	Zemes gabala sadalījums pa lietošanas veidiem	
Kadastra numurs	64800130158		
Pārdošanas laiks	09.2025.	Meža platība, ha	3.9
Pārdošanas cena, EUR	12000	LIZ platība kopā, ha	
Zemes gabala platība, ha	4.10	Krūmāju platība, ha	
	<p>Īpašums sastāv no vienas zemes vienības. Mežs - izcirtumi un jaunaudzes. Neregulāras formas daudzstūris. Zemes gabals nerobežojas ar ceļu, jāšķērso citu īpašnieku īpašumi ~ 230 m attālumā.</p>	Purvu platība, ha	
		Ūdens objektu zeme, ha	0.2
		Zeme zem ēkām, ha	
		Zeme zem ceļiem, ha	
		Pārējās zemes platība, ha	

*Nekustamā īpašuma
Dienvidkurzemes novada Vaiņodes pagastā, „Celmi”, novērtējums*

Nekustamā īpašuma adrese	Lažas pagasts, Dienvidkurzemes novads	Otaņķu pagasts, Dienvidkurzemes novads	Otaņķu pagasts, Dienvidkurzemes novads	
Nekustamā īpašuma pārdošanas datums	02.2026.	08.2025.	09.2025.	Vērtēšanas objekts
Pārdošanas cena, EUR	21500	17000	12000	
Pārdošanas cenas koriģēšana, ievērojot darījuma apstākļus	0%	0%	0%	
korekcija, EUR	0	0	0	
Pārdošanas cenas koriģēšana, ievērojot izmaiņas nekustamo īpašumu tirgus stāvoklī	0%	0%	0%	
korekcija, EUR	0	0	0	
Kopējā korekcija, %	0%	0%	0%	
Koriģētā pārdošanas cena, EUR	21500	17000	12000	
Zemes gabala kopējā platība, ha	6.20	5.20	4.10	5.2100
Meža zeme, ha	5.90	5.20	3.90	4.6400
Meža zemes īpatsvars, %	95%	100%	95%	89%
Zemes gabala kopējās platības 1 ha nosacītā pārdošanas cena, EUR/ha	3468	3269	2927	2450
Īpašuma nosacītā pārdošanas cena	21500	17000	12000	12762
<i>Koriģējošie koeficienti, kas izlīdzina atšķirības:</i>				
Novietojums reģionā	0%	0%	0%	0%
korekcija, EUR	0	0	0	
Platība	0%	0%	0%	0%
korekcija, EUR	0	0	0	
Piebraukšanas iespējas	0%	0%	5%	5%
korekcija, EUR	0	0	762	
Mežaudžu īpatsvars	-25%	-20%	-20%	-65%
korekcija, EUR	-4517	-3407	-3050	
LIZ platības ietekme	0%	0%	0%	0%
korekcija, EUR	0	0	0	
Purvu platības ietekme	-5%	-5%	-5%	-15%
korekcija, EUR	-903	-852	-762	
Krūmāju platības ietekme	0%	0%	0%	0%
korekcija, EUR	0	0	0	
Pārējās zemes platības ietekme	2%	0%	2%	4%
korekcija, EUR	361	0	305	
Apbūves ietekme	0%	0%	0%	0%
korekcija, EUR	0	0	0	
Reljefs, zemes gabala konfigurācija	0%	0%	0%	0%
korekcija, EUR	0	0	0	
Meža zemes auglība	0%	0%	0%	0%
korekcija, EUR	0	0	0	
Gruntsūdens līmenis	0%	0%	0%	0%
korekcija, EUR	0	0	0	

*Nekustamā īpašuma
Dienvidkurzemes novada Vaiņodes pagastā, „Celmi”, novērtējums*

Zemes vienību skaits	0%	0%	0%	0%
korekcija, EUR	0	0	0	
Apgrūtinājumi	0%	0%	0%	0%
korekcija, EUR	0	0	0	
Ainaviskums	0%	0%	0%	0%
korekcija, EUR	0	0	0	
Attīstības potenciāls	0%	0%	0%	0%
korekcija, EUR	0	0	0	
Kopējā korekcija, %	-28.00%	-25.00%	-18.00%	
korekcija, EUR	-5 059	-4 258	-2 745	
Zemes gabala kopējās platības 1 ha koriģētā pārdošanas cena, EUR	2496.8	2451.9	2400.0	2449.6

Salīdzināšanas rezultātā iegūtā tirgus vērtība, EUR	12 762
Salīdzināšanas rezultātā iegūtā tirgus vērtība, noapaļojot, EUR	12 800

Ar tirgus pieeju noteiktā **mežsaimniecībā izmantojamās zemes 4,64 ha platībā tirgus vērtība ir EUR 12 800.**

Mežaudzes tirgus vērtības aprēķins ar ienākumu pieeju

Diskonta likmes noteikšana vērtējamajam Objektam:

Riska grupa	Risks	Riska ietekme								
		0%	0.05%	0.15%	0.25%	0.35%	0.75%	1.00%	2.15%	5.00%
Finansiālā	peļņas %									5.00%
	aizņemtā kapitāla %	0.00%								
	Eiropas Centrālās Bankas refinansēšanas likme (no 11.06.2025)								2.15%	
	Neskaidra nodokļu politika, likumu mainība			0.15%						
	Iespējams apaļo kokmateriālu cenu samazinājums			0.15%						
	Iespējams izmaksu pieaugums			0.15%						
Dabas, vides	Vēja, sniega postījumi		0.05%							
	Kukaiņu bojājumi	0.00%								
	Dzīvnieku bojājumi		0.05%							
	Ūdens ietekme	0.00%								
	Augsnes, ūdens piesārņojums	0.00%								
	Apgrūtinājumi	0.00%								
Saimnieciskās darbības	Zādzības	0.00%								
	Ugunsgrēks (nekoptu l/s zemju klātbūtne, jaunaudzes)	0.00%								
	Mežizstrādes apstākļi				0.25%					
	Apsaimniekošanas apstākļi			0.15%						
	Izcirtumu, lauču un jaunaudžu īpatsvars	0.00%								
	Īpašuma lielums	0.00%								

*Nekustamā īpašuma
Dienvidkurzemes novada Vaiņodes pagastā, „Celmi”, novērtējums*

	Īpašuma sadrumstalotība	0.00%									kopā
		0.00%	0.10%	0.60%	0.25%	0.00%	0.00%	0.00%	2.15%	5.00%	8.10%

Diskonta likme vērtēšanas Objektam ir **8,10%**.

Vērtēšanas Objekta sastāvā ietilpstošās mežaudzes vērtība (kapitālvērtība)

Mežaudzēs esošās krājas vērtība zemes vienībā esošai mežaudzei tiek noteikta ar ienākumu pieeju (diskontētās naudas plūsmas metodi), analizējot naudas plūsmu, kas gūstama, veicot turpmāko mežsaimniecisko darbību, pielietojot diskonta likmi. Detalizētu mežaudžu tirgus vērtības aprēķinu skatīt 1. pielikumā.

Vērtēšanas Objekta sastāvā ietilpstošās mežaudzes vērtība (kapitālvērtība)

Nr	Periods (gadi)	Ienākumi (€)	Izmaksas (€)	Tīrie ienākumi (€)	Mežaudzes tirgus vērtība (€)
1	2026-2030	15 590	9 610	5 980	7 312
2	2031-2035	1 314	1 136	178	
3	2036-2040	4 605	3 510	1 095	
4	2041-2045	10 774	6 100	4 674	
5	2046-2050	646	820	-174	
6	2051-2055	3 247	2 711	536	
7	2056-2060	0	342	-342	
8	2061-2065	16 032	9 328	6 704	
9	2066-2070	350	703	-353	
10	2071-2075	4 560	3 468	1 092	
11	2076-2080	495	677	-182	
12	2081-2085	3 675	2 856	819	
13	2086-2090	0	311	-311	
14	2091-2095	785	973	-188	
15	2096-2100	6 075	4 542	1 533	
16	2101-2105	3 895	2 331	1 564	
17	2106-2110	1 028	1 211	-183	
18	2111-2115	5 205	2 864	2 341	
19	2116-2120	18 290	9 456	8 834	
20	2121-2125	240	545	-305	

Ar ienākumu pieeju aprēķinātā **mežaudzes vērtība** (noapaļojot) ir **EUR 7 300**.

Summējot iepriekš aprēķinātās vērtības, tiek noteikta meža zemes un uz tās esošās mežaudzes tirgus vērtība:



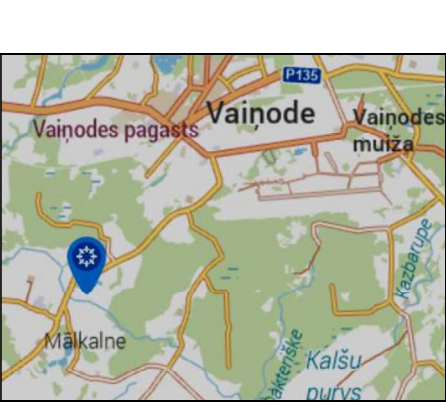

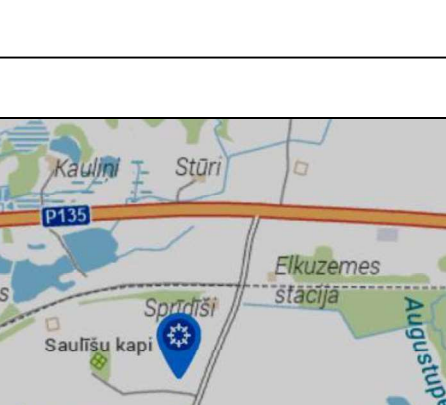

$$12\ 800 + 7\ 300 = 20\ 100 \text{ EUR (aprēķinu rezultātus noapaļojot).}$$

Attiecīgi galīgā noteiktā īpašuma **meža zemes un mežaudzes** tirgus vērtība (aprēķinu rezultātus noapaļojot) ir **EUR 20 100**.

*Nekustamā īpašuma
Dienvidkurzemes novada Vaiņodes pagastā, „Celmi”, novērtējums*

3.5. LAUKSAIMNIECĪBAS ZEMES TIRGUS VĒRTĪBAS NOTEIKŠANA AR TIRGUS PIEEJU

Īpašuma sastāvā ir lauksaimniecībā izmantojamās zemes un zemes zem infrastruktūras objektiem, kas nepieciešamas īpašuma uzturēšanai, 5,31 ha platībā. Vērtētāju rīcībā ir informācija par pārdotiem lauksaimniecības zemju īpašumiem reģionā (cenubanka.lv), kura tika izmantota lauksaimniecības zemes vērtības aprēķinā ar tirgus (salīdzināmo darījumu) pieeju. Aprēķinu gaita sekojošā tabulā:

	<p>D-Kurzemes n. Vaiņodes p. “MAZLĀCĒNI”, k.nr. 64920050066, auglība 45 balles, meliorēta</p>	
	<p>D-Kurzemes n. Vaiņodes p. “LAUKMAĻU ZEME”, k.nr. 64920080240 auglība 45 balles, nemeliorēta</p>	
	<p>D-Kurzemes n. Vaiņodes p. “MAZIE SPRĪDĪŠI”, k.nr. 64920050107 auglība 33 balles, nemeliorēta</p>	

*Nekustamā īpašuma
Dienvidkurzemes novada Vaiņodes pagastā, „Celmi”, novērtējums*

Aprēķinu tabula.

	Vērtējamais Objekts	Salīdzināmais objekts nr.1		Salīdzināmais objekts nr.2		Salīdzināmais objekts nr.3	
	D-Kurzemes nov. Vaiņodes pag. CELMI	Īpašums D-Kurzemes n. Vaiņodes pag. "Mazlācēni"	Īpašums D-Kurzemes n. Vaiņodes p. "Laukmaļu zeme"	Īpašums D-Kurzemes n. Vaiņodes p. "Mazie Sprīdīši"	Īpašums D-Kurzemes n. Vaiņodes p. "Mazie Sprīdīši"	Īpašums D-Kurzemes n. Vaiņodes p. "Mazie Sprīdīši"	Īpašums D-Kurzemes n. Vaiņodes p. "Mazie Sprīdīši"
Lauksaimniecības zemes platība, ha	5.31	4.82		5.09		8.21	
Pārdevuma cena, EUR		28 000		27 601		40 800	
Darījuma laiks		04.02.2025.		07.02.2025.		04.02.2025.	
Nosacītā 1 ha cena, EUR		5 809		5 423		4 970	
Salīdzināmie objekti attiecībā pret vērtējamo Objektu							
1. Darījuma finansēšanas apstākļi		līdzvērtīgi	0%	līdzvērtīgi	0%	līdzvērtīgi	0%
		EUR 5 809		EUR 5 423		EUR 4 970	
2. Darījuma apstākļi (tipisks pirkšanas darījums vai piespiedu pārdošana, darījums starp saistītām personām u.c.)		līdzvērtīgi	0%	līdzvērtīgi	0%	līdzvērtīgi	0%
		EUR 5 809		EUR 5 423		EUR 4 970	
3. Pārdošanas laiks, piedāvājums		līdzvērtīgi	0%	līdzvērtīgi	0%	līdzvērtīgi	0%
		EUR 5 809		EUR 5 423		EUR 4 970	
4. Īpašuma novietojums pagastā		labāks	-5%	labāks	-5%	labāks	-5%
		EUR 5 519		EUR 5 151		EUR 4 721	
5. Zemes funkcionālie parametri:							
- zemes gabala lielums		līdzvērtīgs	0%	līdzvērtīgs	0%	lielāks	-5%
- izmantošanas veids, atbilstība labākajam un efektīvākajam izmantošanas veidam - apsaimniekošanas iespējas		labāk	-10%	labāk	-10%	labāk	-10%
- zemes auglība	25	labāki	-10%	labāki	-10%	līdzvērtīgi	0%
- meliorācijas sistēmas	nemelioreta	labāk	-10%	līdzvērtīgi	0%	līdzvērtīgi	0%
- zemes gabala konfigurācija, izvietojums, skaits	1	līdzvērtīgi	0%	līdzvērtīgi	0%	līdzvērtīgi	0%
- apvidus ekoloģiskie apstākļi - gaisa, ūdens kvalitāte u.c.		līdzvērtīgi	0%	līdzvērtīgi	0%	līdzvērtīgi	0%
- grunts apstākļi		līdzvērtīgi	0%	līdzvērtīgi	0%	līdzvērtīgi	0%
- blakus īpašumu ietekme		līdzvērtīgi	0%	līdzvērtīgi	0%	līdzvērtīgi	0%
- KOPĀ funkcionālie parametri:			-30%		-20%		-15%
		EUR 3 863		EUR 4 121		EUR 4 013	
Pārrēķinu koeficients (starprezultāts)		-34%		-24%		-19%	
Pārrēķinu korekcija		-EUR 1 946		-EUR 1 301		-EUR 957	
Salīdzināmo objektu kopējās platības 1 ha koriģētā cena (starprezultāts)		EUR 3 863		EUR 4 121		EUR 4 013	
Salīdzināmo objektu koriģētā cena (starprezultāts)		EUR 18 620		EUR 20 977		EUR 32 946	
6. Citi faktori:							
izdevumi apauguma novākšanai, rekultivācijai u.c.		-EUR 500		-EUR 500		-EUR 500	
Salīdzināmo objektu koriģētā cena (starprezultāts)		EUR 18 120		EUR 20 477		EUR 32 446	
Salīdzināmo objektu kopējās platības 1 ha koriģētā cena, EUR		3759.34		4022.94		3952.01	
Salīdzināmā objekta svara koeficients		0.3		0.3		0.4	
Salīdzināmo zemju platības 1ha vidējā koriģētā cena (tirgus vērtība)		EUR 3 915					
Lauksaimniecības zemes tirgus vērtība		EUR 20 791					

Ar tirgus (salīdzināmo darījumu) pieeju noteiktā īpašuma sastāvā esošās **lauksaimniecības zemes** tirgus vērtība ir (noapaļojot) **EUR 20 800**.

Īpašuma sastāvā esošo krūmāju, ūdens objektu, pārējo zemju u.c, platība 0,57 ha, vērtība ir neliela un Objekta kopējo tirgus vērtību būtiski neietekmē.

Summējot meža (meža zemes un mežaudzes) un lauksaimniecības zemju vērtības, tika noteikta kopējā īpašuma tirgus vērtība:

$$20\ 100 + 20\ 800 = 40\ 900\ \text{EUR}$$

4. SLĒDZIENS

Veicot nekustamā īpašuma Dienvidkurzemes novada Vaiņodes pagastā, „Celmi”, novērtējumu, ir noteikta:

tirgus vērtība, kas 2026. gada 1. jūnijā ir
40 900 EUR (četrdesmit tūkstoši deviņi simti eiro).

Augstāk minētā vērtība ir labākais viedoklis, kādu varēja pieņemt, vadoties no mūsu rīcībā esošās informācijas un laika ierobežojumiem.

Sertificēts nekustamo īpašumu vērtētājs
(profesionālās kvalifikācijas sertifikāts nr.26)

Arvīds Badūns

Sertificēts mežaudzes vērtētājs
(LĪVA profesionālās kvalifikācijas sertifikāts Nr. 6 mežaudzes vērtēšanā)
(Latvijas koksnes kvalitātes ekspertu savienības sertifikāts Nr.494M)

Oļegs Aleksejevs

5. PIENĒMUMI UN IEROBEŽOJOŠIE FAKTORI

Šajā atskaitē atspoguļotās analīzes, viedokļi un secinājumi balstās uz sekojošiem pieņēmumiem un ierobežojošiem faktoriem:

1. Vērtētāji pieņem, ka īpašuma tiesības un fiziskos parametrus apliecinošie dokumenti ir patiesi.
2. Vērtības aprēķins pamatojas uz mūsu rīcībā esošās informācijas analīzi, kas ietver informāciju par apskatāmo īpašumu un tā tirgus vērtību ietekmējošiem faktoriem uz vērtēšanas dienu. Tiek uzskatīts, ka šī informācija ir ticama un pareiza.
3. Īpašuma stāvoklis tika noteikts, apskatot to vizuāli uz vietas, kā arī izmantojot vērtējuma pasūtītāja un citu personu mutiski sniegto informāciju.
4. Aprēķini pamatojas uz ekonomiskajiem apstākļiem, kas eksistēja novērtēšanas datumā un neiekļauj to pēkšņas izmaiņas ietekmi uz tirgus vērtību.
5. Aprēķini un prognozes ir pakļauti nenoteiktībai un variācijām, atkarībā no nākotnes notikumiem, ko nevar precīzi paredzēt. Tādējādi aprēķini netiek pasniegti kā rezultāti, kurus būtu jāsasniedz, faktiski sasniegtie rezultāti varētu būtiski atšķirties no plānotajiem.
6. Ir pieņemts, ka nav īpašu stāvokļu, kas pazemina vai paaugstina īpašuma tirgus vērtību, un kas var tikt atklāti tikai ar speciālām inženiertehniskām izpētes metodēm.
7. Novērtējumu nav atļauts kopēt un publicēt, tas nav paredzēts nodošanai personām, kas nav saistītas ar novērtējamo īpašumu, kā arī tas nevar tikt lietots citiem nolūkiem kā novērtējuma uzdevumā teikts, bez iepriekšējas novērtētāju un pasūtītāja rakstveida piekrišanas katrā gadījumā atsevišķi.
8. Vērtētāju pienākums nav liecināt tiesas procesā vai būt par lieciniekiem izmeklēšanas gaitā, kas varētu tikt ierosināta saistībā ar vērtējamo Objektu, ja vien šāda nepieciešamība ar tiem netiek iepriekš īpaši saskaņota.
9. Vairums pieņēmumu un aprēķinu, kas lietoti novērtējumā, attiecas tikai uz konkrēto atskaiti un nav lietojami atrauti no tās konteksta.
10. Notikumi vai darījumi, kas notikuši pēc novērtēšanas datuma, vai par kuriem informācija saņemta pēc atskaites nodošanas, nav ietverti vērtējumā un vērtētāji par tiem neatbild.
11. Noteiktās vērtības ir spēkā pie esošajiem LR normatīvajiem aktiem. Šo normatīvo aktu izmaiņu gadījumā noteiktās vērtības var mainīties.

6. VĒRTĒTĀJU NEATKARĪBAS APLIECINĀJUMS

Mēs apliecinām, ka pamatojoties uz mūsu pārlicību un zināšanām:

- tiek uzskatīts, ka faktu konstatācija, ko satur šis ziņojums, ir patiesa un pareiza,
- secinājumus un aprēķinu rezultātus iespaido tikai atskaites tekstā minētie pieņēmumi un tos ierobežojošie apstākļi,
- tās ir mūsu personīgās domas, viedokļi un secinājumi,
- mums nav pašreizējas vai perspektīvas intereses par vērtējamo īpašumu un mums nav personīgu interešu vai aizspriedumu attiecībā uz tām pusēm, kas saistītas ar novērtējamo Objektu,
- mūsu darba apmaksā nav atkarīga no iepriekšnoteiktas vērtības paziņošanas vai vērtību virzīšanas tā, lai tās nāktu par labu klientam, vērtības noteikšanas lieluma, nonākšanas pie iepriekš izvirzīta rezultāta vai kāda cita sekojoša notikuma,
- secinājumi tika veikti un šī atskaite sagatavota saskaņā ar Latvijas Īpašuma vērtēšanas standartiem LVS 401:2013,
- tika veikta vērtējamā īpašuma apskate klātienē, pēc kuras tika sastādīta šī atskaite.

Sertificēts nekustamo īpašumu vērtētājs
(profesionālās kvalifikācijas sertifikāts nr.26)

Arvīds Badūns

Sertificēts mežaudzes vērtētājs
(LĪVA profesionālās kvalifikācijas sertifikāts Nr. 6 mežaudzes vērtēšanā)
(Latvijas koksnes kvalitātes ekspertu savienības sertifikāts Nr.494M)

Oļegs Aleksejevs

Pielikumi
(dokumentu kopijas)

KURZEMES RAJONA TIESA**Vaiņodes pagasta zemesgrāmatas nodaļums Nr. 100000931516****Kadastra numurs: 6492 007 0213****Nosaukums: Celmi****Adrese: Vaiņodes pag., Dienvidkurzemes nov.**

I. daļa 1. iedaļa			
Ieraksta Nr.	Nekustams īpašums, servitūti un reālnastas	Daļa	Platība, lielums
1.1.	Zemes vienība (kadastra apzīmējums 64920070063). Žurn. Nr. 300008050942, lēmums 03.12.2024, tiesnese Anda Niedola		10.52 ha
I. daļa 2. iedaļa			
Ieraksta Nr.	No nekustama īpašuma atdalītie zemes gabali, servitūtu un reālnastu pārgrozījumi un dzēsumi	Daļa	Platība, lielums
	<i>Nav ierakstu</i>		
II. daļa 1. iedaļa			
Ieraksta Nr.	Īpašnieks, dzimšanas gads, vieta, personas/nodokļu maksātāja kods, tiesību pamats	Daļa	Summa
1.1.	Īpašnieks: Dienvidkurzemes novada pašvaldība, reģistrācijas numurs 90000058625.	1	
1.2.	Pamats: 2024.gada 29.oktobra uzziņa par pašvaldībai piekrītošu zemes gabalu DKN/2024/4.20/114. Žurn. Nr. 300008050942, lēmums 03.12.2024, tiesnese Anda Niedola		
II. daļa 2. iedaļa			
Ieraksta Nr.	Atzīmes par maksātnespēju, piedziņas vēršanu, aizliegumiem, pēcmantinieku iecelšanu un mantojuma līgumiem		
	<i>Nav ierakstu</i>		
III. daļa 1. iedaļa			
Ieraksta Nr.	Lietu tiesības, kas aprūtinā nekustamu īpašumu	Daļa	Platība, lielums
	<i>Nav ierakstu</i>		
III. daļa 2. iedaļa			
Ieraksta Nr.	Pārgrozījumi 1.iedaļas ierakstos, ierakstu un pārgrozījumu dzēsumi	Daļa	Platība, lielums
	<i>Nav ierakstu</i>		
IV. daļa 1.,2. iedaļa			
Ieraksta Nr.	Ķīlas tiesība un tās pamats	Daļa	Summa
	<i>Nav ierakstu</i>		
IV. daļa 3. iedaļa			
Ieraksta Nr.	Pārgrozījumi ķīlas tiesībās, pārgrozījumu dzēsumi	Daļa	Summa
	<i>Nav ierakstu</i>		
IV. daļa 4.,5. iedaļa			
Ieraksta Nr.	Ķīlu dzēsumi pilnībā vai daļēji	Daļa	Summa
	<i>Nav ierakstu</i>		

LATVIJAS REPUBLIKA

ZEMES ROBEŽU PLĀNS

Zemes vienības kadastra apzīmējums: 64920070063

Plāns izgatavots, pamatojoties uz Vaiņodes novada domes 2009. gada 21. decembra lēmumu (sēdes protokola Nr.12) "Par pašvaldībai piekrītošo zemju izvērtēšanu" un uz Dienvidkurzemes novada Būvvaldes 2023. gada 19. septembra lēmumu Nr. B/2023/1.10/642-N (protokols Nr.18, 11.punkts) "Par nekustamā īpašuma "Celmiņi" sadalīšanu, Vaiņodes pagastā, Dienvidkurzemes novadā".

Robežas noteiktas: 2024. gada 24. septembrī

Plāna mērogs 1: 5000

Zemes vienības platība: 10,52 ha

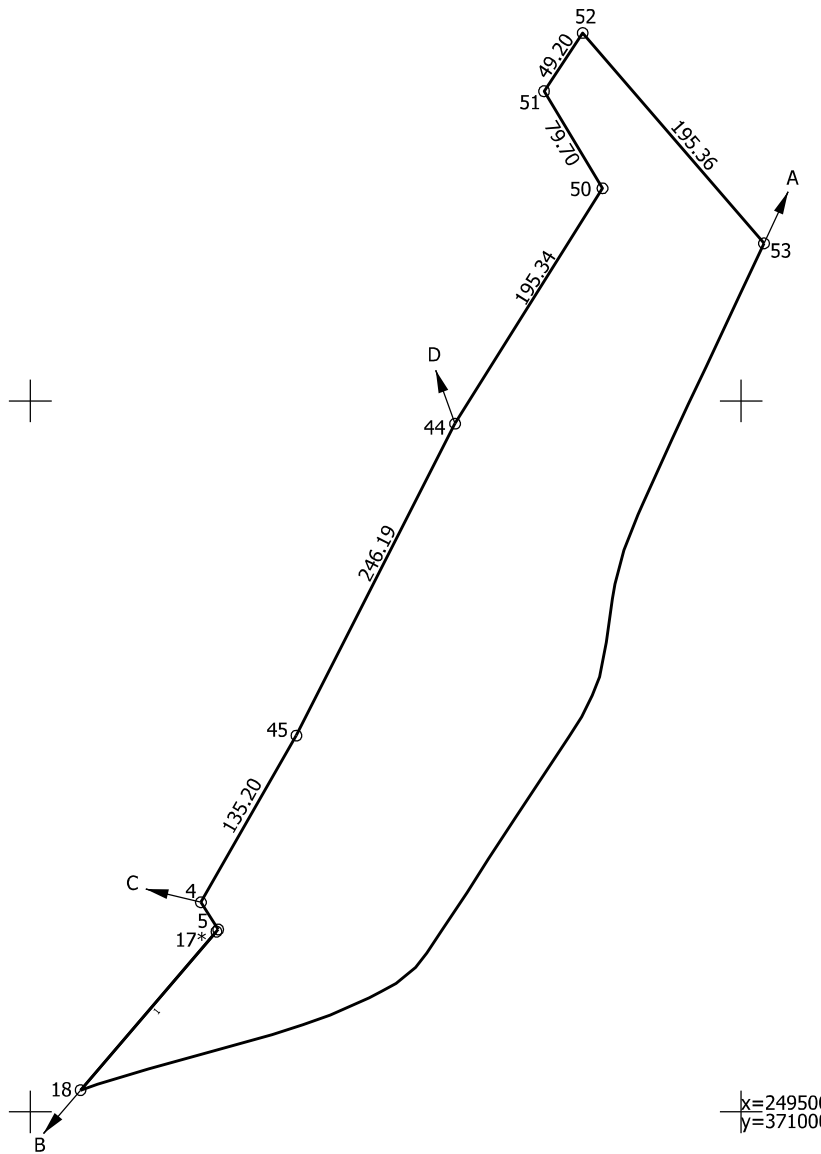
ZEMES VIENĪBA UZMĒRĪTA
LKS-92 TM
Mēroga koeficients: 0.99980460

ZEMES VIENĪBAS IZVIETOJUMA SHĒMA

Kaļšu purvs



Attālums starp robežpunktiem (m):
5 - 4: 22.67



Robežojošo zemes vienību saraksts:

- no A līdz B: 64920070116
- no B līdz C: 64920070204
- no C līdz D: 64920070205
- no D līdz A: 64920070109

Zemes vienības platība: 10.52 ha

ZEMES ROBEŽU PLĀNS	64920070063	Plāna mērogs 1: 5000	2. lapa no 2
Mērnieks Ģirts Jākobsons sertifikāta Nr. CB0026	Plāns sagatavots atbilstoši Ministru kabineta 2011.gada 27.decembra noteikumiem Nr. 1019 "Zemes kadastrālās uzmērīšanas noteikumi"		

LATVIJAS REPUBLIKA

SITUĀCIJAS PLĀNS

Zemes vienības kadastra apzīmējums: 64920070063

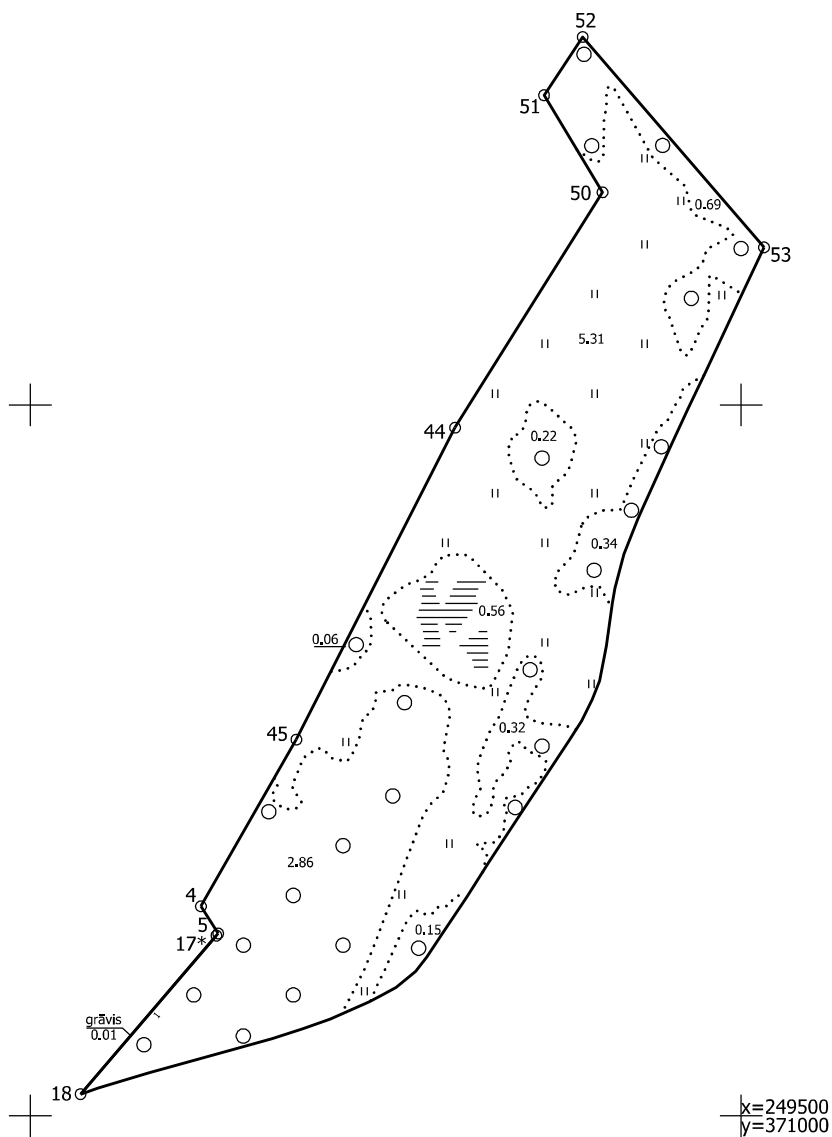
Plānā attēlota informācija atbilstoši situācijai apvidū 2024. gada 24. septembrī

Plāna mērogs 1: 5000

Zemes vienības platība: 10.52 ha

ZEMES LIETOŠANAS VEIDU EKSPLIKĀCIJA

Zemes vienības platība ha	ZEMES LIETOŠANAS VEIDU EKSPLIKĀCIJA													
	Lauksaimniecībā izmantojamā zeme	tajā skaitā				Meži	Krūmāji	Purvi	Ūdens objektu zeme	tajā skaitā		Zeme zem ēkām un pagalmiem	Zeme zem ceļiem	Pārējās zemes
		Arauzeme	Augļu dārzeņi	Plavas	Ganības					zemes ūdeņiem	zem zivju dīķiem			
10.52	5.31	-	-	5.31	-	4.64	-	0.56	0.01	0.01	-	-	-	-



SITUĀCIJAS PLĀNS	64920070063	Plāna mērogs 1: 5000	2. lapa no 2
Mērnieks Ģirts Jākobsons sertifikāta Nr. CB0026	Plāns sagatavots atbilstoši Ministru kabineta 2011.gada 27.decembra noteikumiem Nr. 1019 "Zemes kadastrālās uzmērīšanas noteikumi"		

LATVIJAS REPUBLIKA

APGRŪTINĀJUMU PLĀNS

Zemes vienības kadastra apzīmējums: 64920070063

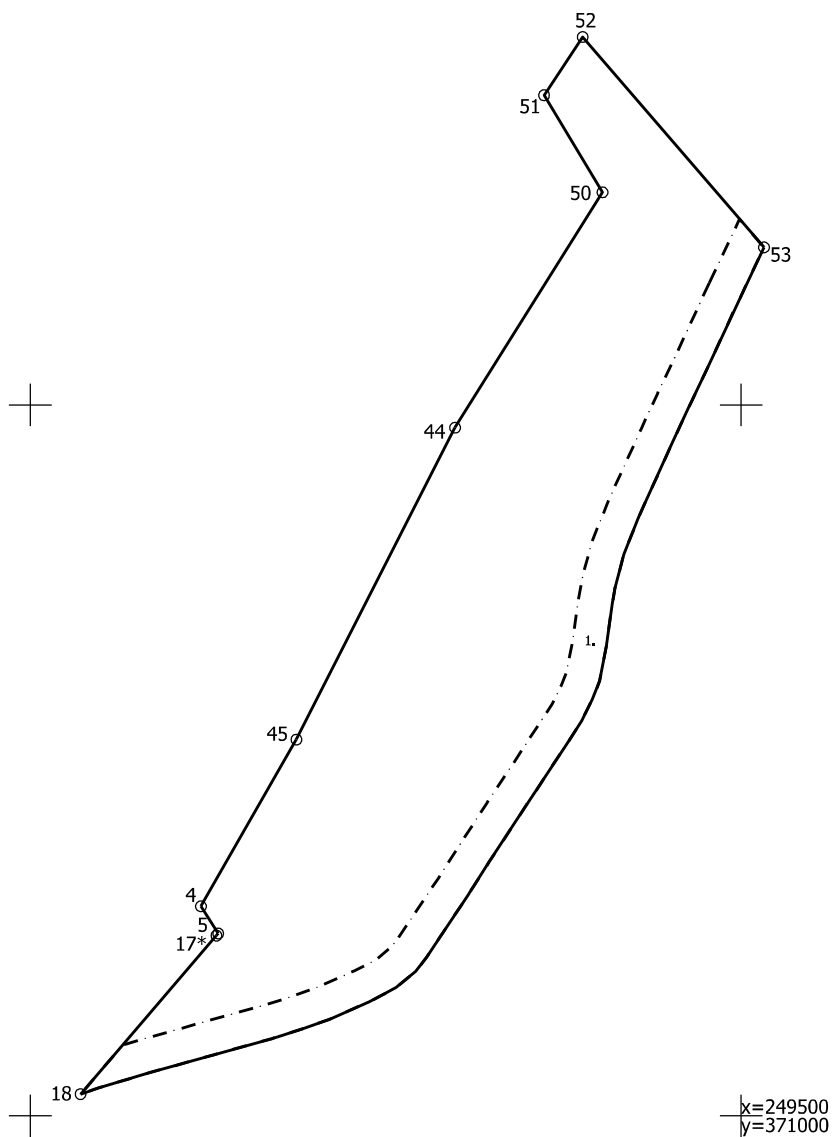
Apgrūtinājumu saraksts:

1.	7312030303 - ekspluatācijas aizsargjoslas teritorija gar valsts vietējiem un pašvaldību autoceļiem lauku apvidos - 1.92 ha
2.	7312050101 - ekspluatācijas aizsargjoslas teritorija gar elektrisko tīklu gaisvadu līniju ārpus pilsētām un ciemiem ar nominālo spriegumu līdz 20 kilovoltiem - 0.70 ha

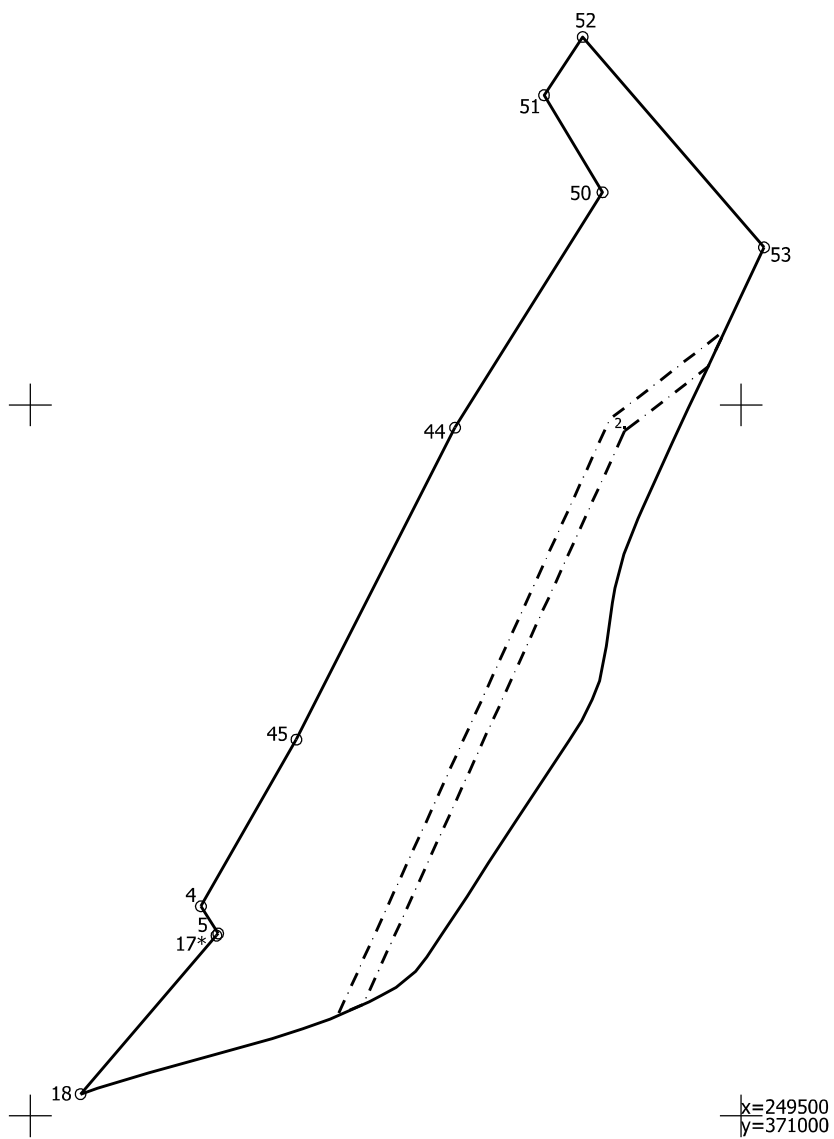
Plānā attēlota informācija par apgrūtinājumiem 2024. gada 2. oktobrī

Plāna mērogs 1: 5000

Zemes vienības platība: 10.52 ha



APGRŪTINĀJUMU PLĀNS	64920070063	Plāna mērogs 1: 5000	2. lapa no 3
Mērnīeks Ģirts Jākobsons sertifikāta Nr. CB0026	Plāns sagatavots atbilstoši Ministru kabineta 2011.gada 27.decembra noteikumiem Nr. 1019 "Zemes kadastrālās uzmērīšanas noteikumi"		



APGRŪTINĀJUMU PLĀNS	64920070063	Plāna mērogs 1: 5000	3. lapa no 3
Mērnīeks Ģirts Jākobsons sertifikāta Nr. CB0026	Plāns sagatavots atbilstoši Ministru kabineta 2011.gada 27.decembra noteikumiem Nr. 1019 "Zemes kadastrālās uzmērīšanas noteikumi"		

TAKSĀCIJAS APRAKSTS

Novads: **Vaiņodes pag.**

Kadastrs: **64920070063**

Kv.,nog.: 1-1-0 Plat: 0.21 Taks.g: 2026 Z.kat: Mežaudze AAT: Vēris Bon.: I Aizs.:

Stāvs	Koef., %	Suga	Vecums	Caurmērs, cm	Augstums, m	Šķērsl., m2/ha	Krāja, m3/ha	Krāja, m3	Biezība, %	Koku.sk./ha
I	13	Baltalksnis	26	14	15	2	14	3	8	130
I	74	Blīgzna	26	16	14	12	82	17	50	597
I	13	Bērzs	26	15	16	2	15	3	9	113
						16	112	24	67	840

Kv.,nog.: 1-2-0 Plat: 0.15 Taks.g: 2026 Z.kat: Mežaudze AAT: Vēris Bon.: I Aizs.:

Stāvs	Koef., %	Suga	Vecums	Caurmērs, cm	Augstums, m	Šķērsl., m2/ha	Krāja, m3/ha	Krāja, m3	Biezība, %	Koku.sk./ha
I	14	Blīgzna	26	16	14	2	14	2	8	99
I	8	Baltalksnis	11	7	6	2	8	1	16	520
I	29	Egle	36	16	13	4	30	4	16	199
I	49	Bērzs	26	15	15	7	50	7	33	396
						15	101	15	73	1 214

Kv.,nog.: 1-3-0 Plat: 0.14 Taks.g: 2026 Z.kat: Mežaudze AAT: Vēris Bon.: I Aizs.:

Stāvs	Koef., %	Suga	Vecums	Caurmērs, cm	Augstums, m	Šķērsl., m2/ha	Krāja, m3/ha	Krāja, m3	Biezība, %	Koku.sk./ha
I	90	Bērzs	71	28	26	19	221	31	62	309
I	10	Apse	71	32	26	2	25	3	5	25
						21	246	34	67	334

Kv.,nog.: 1-4-0 Plat: 0.10 Taks.g: 2026 Z.kat: Mežaudze AAT: Vēris Bon.: II Aizs.:

Stāvs	Koef., %	Suga	Vecums	Caurmērs, cm	Augstums, m	Šķērsl., m2/ha	Krāja, m3/ha	Krāja, m3	Biezība, %	Koku.sk./ha
I	100	Baltalksnis	11	5	6	6	23	2	100	3 000
						6	23	2	100	3 000

Kv.,nog.: 1-5-0 Plat: 0.12 Taks.g: 2026 Z.kat: Mežaudze AAT: Slapjais vēris Bon.: III Aizs.:

Stāvs	Koef., %	Suga	Vecums	Caurmērs, cm	Augstums, m	Šķērsl., m2/ha	Krāja, m3/ha	Krāja, m3	Biezība, %	Koku.sk./ha
I	10	Blīgzna	26	12	11	1	6	1	5	88
I	10	Ozols	36	14	11	1	5	1	5	65
I	58	Bērzs	26	12	11	6	33	4	35	531
I	22	Egle	36	12	10	2	13	2	9	177
						10	57	7	54	861

Kv.,nog.: 1-6-0 Plat: 0.20 Taks.g: 2026 Z.kat: Mežaudze AAT: Slapjais vēris Bon.: II Aizs.:

Stāvs	Koef., %	Suga	Vecums	Caurmērs, cm	Augstums, m	Šķērsl., m2/ha	Krāja, m3/ha	Krāja, m3	Biezība, %	Koku.sk./ha
I	7	Apse	56	26	21	1	10	2	3	19
I	74	Bērzs	56	19	19	12	105	21	48	423
I	19	Ozols	66	27	19	3	27	5	11	52
						16	142	28	62	494

Kv.,nog.: 1-7-0 Plat: 0.15 Taks.g: 2026 Z.kat: Mežaudze AAT: Vēris Bon.: I Aizs.:

Stāvs	Koef., %	Suga	Vecums	Caurmērs, cm	Augstums, m	Šķērsl., m2/ha	Krāja, m3/ha	Krāja, m3	Biezība, %	Koku.sk./ha
I	91	Apse	31	17	16	18	143	21	68	793
I	9	Bērzs	31	16	15	2	14	2	9	99
						20	157	24	78	892

Kv.,nog.: 1-8-0 Plat: 0.20 Taks.g: 2026 Z.kat: Mežaudze AAT: Slapjais vēris Bon.: II Aizs.:

Stāvs	Koef., %	Suga	Vecums	Caurmērs, cm	Augstums, m	Šķērsl., m2/ha	Krāja, m3/ha	Krāja, m3	Biezība, %	Koku.sk./ha
I	19	Blīgzna	36	17	14	3	21	4	13	132
I	35	Baltalksnis	36	15	16	5	38	8	19	283
I	46	Bērzs	36	15	15	7	50	10	33	396
						15	108	22	65	811

Kv.,nog.: 1-9-0 Plat: 0.86 Taks.g: 2026 Z.kat: Mežaudze AAT: Vēris Bon.: II Aizs.:

Stāvs	Koef., %	Suga	Vecums	Caurmērs, cm	Augstums, m	Šķērsl., m2/ha	Krāja, m3/ha	Krāja, m3	Biezība, %	Koku.sk./ha
I	12	Ozols	101	44	25	2	23	20	6	13
I	73	Kļava	81	38	24	12	138	119	35	106
I	15	Blīgzna	61	28	22	3	29	25	9	49
						17	191	164	50	168

Kv.,nog.: 1-10-0 Plat: 0.20 Taks.g: 2026 Z.kat: Mežaudze AAT: Slapjais vēris Bon.: I Aizs.:

Stāvs	Koef., %	Suga	Vecums	Caurmērs, cm	Augstums, m	Šķērsl., m2/ha	Krāja, m3/ha	Krāja, m3	Biezība, %	Koku.sk./ha
I	18	Kļava	41	18	15	2	15	3	8	79
I	45	Baltalksnis	21	12	12	6	37	7	28	531
I	37	Blīgzna	31	15	12	5	31	6	23	283
						13	83	17	59	893

Kv.,nog.: 1-11-0 Plat: 0.16 Taks.g: 2026 Z.kat: Mežaudze AAT: Vēris Bon.: I Aizs.:

Stāvs	Koef., %	Suga	Vecums	Caurmērs, cm	Augstums, m	Šķērsl., m2/ha	Krāja, m3/ha	Krāja, m3	Biezība, %	Koku.sk./ha
I	16	Baltalksnis	21	12	14	3	21	3	13	265
I	67	Bērzs	31	16	17	11	87	14	48	547
I	17	Blīgzna	31	19	15	3	22	3	12	106
						17	130	21	72	918

Kv.,nog.: 1-12-0 Plat: 0.27 Taks.g: 2026 Z.kat: Mežaudze AAT: Dumbrājs Bon.: II Aizs.:

Stāvs	Koef., %	Suga	Vecums	Caurmērs, cm	Augstums, m	Šķērsl., m2/ha	Krāja, m3/ha	Krāja, m3	Biezība, %	Koku.sk./ha
I	14	Egle	61	26	21	3	31	8	9	57
I	67	Melnalksnis	46	16	19	16	148	40	54	796
I	19	Melnalksnis	61	24	22	4	43	11	12	88
						23	222	60	75	941

Kv.,nog.: 1-13-0 Plat: 0.26 Taks.g: 2026 Z.kat: Mežaudze AAT: Vēris Bon.: I Aizs.:

Stāvs	Koef., %	Suga	Vecums	Caurmērs, cm	Augstums, m	Šķērsl., m2/ha	Krāja, m3/ha	Krāja, m3	Biezība, %	Koku.sk./ha
I	89	Apse	71	38	27	14	180	47	37	123
I	11	Bērzs	71	32	26	2	23	6	7	25
						16	204	53	44	148

Kv.,nog.: 1-14-0 Plat: 0.91 Taks.g: 2026 Z.kat: Mežaudze AAT: Vēris Bon.: I Aizs.:

Stāvs	Koef., %	Suga	Vecums	Caurmērs, cm	Augstums, m	Šķērsl., m2/ha	Krāja, m3/ha	Krāja, m3	Biezība, %	Koku.sk./ha
I	11	Apse	36	16	18	2	18	16	7	99
I	13	Apse	51	29	22	2	21	19	6	30
I	56	Baltalksnis	36	16	18	11	92	83	39	547
I	20	Melnalksnis	36	17	17	4	34	30	15	176
						19	164	149	66	852

Kv.,nog.: 1-15-0 Plat: 0.17 Taks.g: 2026 Z.kat: Mežaudze AAT: Vēris Bon.: I Aizs.:

Stāvs	Koef., %	Suga	Vecums	Caurmērs, cm	Augstums, m	Šķērsl., m2/ha	Krāja, m3/ha	Krāja, m3	Biezība, %	Koku.sk./ha
I	89	Baltalksnis	41	19	20	17	154	26	55	600
I	11	Bērzs	66	26	22	2	20	3	7	38
						19	174	30	63	638

Kv.,nog.: 1-16-0 Plat: 0.54 Taks.g: 2026 Z.kat: Mežaudze AAT: Vēris Bon.: I Aizs.:

Stāvs	Koef., %	Suga	Vecums	Caurmērs, cm	Augstums, m	Šķērsl., m2/ha	Krāja, m3/ha	Krāja, m3	Biezība, %	Koku.sk./ha
I	9	Melnalksnis	41	18	19	2	19	10	7	79
I	8	Baltalksnis	41	16	19	2	17	9	7	99
I	61	Bērzs	56	24	23	12	125	67	42	265
I	22	Apse	56	27	23	4	44	24	12	70
						20	205	111	68	513

Platība, ha **4.64**
Kopējā krāja, m3: **759.55**

Dienvidkurzemes novads

Vaiņodes pagasts

Celmi

Īpašuma kadastra Nr. **64920070213**

MEŽA INVENTARIZĀCIJAS APRAKSTS

no 2025. līdz 2045. gadam

Zemes īpašnieks vai **DIENVIDKURZEMES NOVADA PAŠVALDĪBA**
tiesiskais valdītājs **9000058625**

Kopplatība pēc Valsts Zemes dienesta datiem: 10.52 ha

Zemes vienības kadastra apzīmējums	Ģeometriskā meža zemes platība (ha)	Meža zemes platība (ha)	Meža platība (ha)
64920070063	4.64	4.64	4.64
	4.64	4.64	4.64

Inventarizāciju veica taksators **Raimonds Vaivads**

Uzraugāmā teritorija **Grobiņas mežniecība**
Kurzemes virsmežniecība

Saimniecības meža zeme sadalīta 1 kvartālā.

Sadalījums meža zemes kategorijās.

Meža iedalījuma pazīme	Platība				
	hektāros				procentos
	t.sk. mežs	t.sk. ceļi	t.sk. grāvji	kopā	kopā
Mežaudze	4.64	0	0	4.64	100
Kopā	4.64	0	0	4.64	100

Meža zemes iedalījums pēc apsaimniekošanas kritērijiem.

Meža iedalījuma pazīme	Platība	
	hektāros	procentos
Ar aizsardzības pazīmēm	0	0
Bez aizsardzības pazīmēm	4.64	100
Kopā	4.64	100

Mežaudžu sadalījums pēc valdošajām sugām un bonitātēm.

Valdošā suga	Platība hektāros pēc bonitātēm					Procentos	Vidējā bonitāte
	I un augstākā	II	III	IV un zemākā	Kopā		
Bērzs	0.99	0.40	0.12	0	1.51	32.54	1.42
Baltalksnis	1.38	0	0	0	1.38	29.74	1.00
Kjava	0	0.86	0	0	0.86	18.53	2.00
Apse	0.41	0	0	0	0.41	8.84	1.00
Melnalksnis	0	0.27	0	0	0.27	5.82	2.00
Blīgzna	0.21	0	0	0	0.21	4.53	1.00
Kopā	2.99	1.53	0.12	0	4.64	100	1.38

Mežaudžu sadalījums pēc valdošajām sugām un vecuma grupām.

Valdošā sugas	Platība procentos / hektāros					
	Jaunaudze	Vid. vecuma audze	Briestaudze	Pieaugusi audze	Pāraugusi audze	Kopā
Bērzs	0	29.53	3.02	0	0	32.54 %
	0	1.37	0.14	0	0	1.51 ha
Baltalksnis	2.16	4.31	0	19.61	3.66	29.74 %
	0.10	0.20	0	0.91	0.17	1.38 ha
Kjava	0	0	18.53	0	0	18.53 %
	0	0	0.86	0	0	0.86 ha
Apse	0	3.23	0	0	5.60	8.84 %
	0	0.15	0	0	0.26	0.41 ha
Melnalksnis	0	5.82	0	0	0	5.82 %
	0	0.27	0	0	0	0.27 ha
Blīgzna	0	0	4.53	0	0	4.53 %
	0	0	0.21	0	0	0.21 ha
Kopā	2.16	42.89	26.08	19.61	9.27	100 %
	0.10	1.99	1.21	0.91	0.43	4.64 ha

Mežaudžu sadalījums pēc valdošajām sugām un augšanas apstākļu tipu grupām.

Valdošā suga	Augšanas apstākļu tipu grupas, platība procentos / hektāros					
	Sauseņi	Slapjaīgi	Purvaiņi	Āreņi	Kūdreņi	Kopā
Bērzs	21.34	11.21	0	0	0	32.54 %
	0.99	0.52	0	0	0	1.51 ha

Baltalksnis	25.43	4.31	0	0	0	29.74 %
	1.18	0.20	0	0	0	1.38 ha
Kļava	18.53	0	0	0	0	18.53 %
	0.86	0	0	0	0	0.86 ha
Apse	8.84	0	0	0	0	8.84 %
	0.41	0	0	0	0	0.41 ha
Melnalksnis	0	0	5.82	0	0	5.82 %
	0	0	0.27	0	0	0.27 ha
Blīgzna	4.53	0	0	0	0	4.53 %
	0.21	0	0	0	0	0.21 ha
Kopā	78.66	15.52	5.82	0	0	100 %
	3.65	0.72	0.27	0	0	4.64 ha

INVENTARIZĀCIJAS DATI

Nogabals		Zemes kategorija	Nogabala I un II stāva apraksts	Izcelsme	Augš. apst. tips	Valdošā suga			Biezība	Šķērslaukumi		Krāja (m3)				Saimnieciskā darbība	
Nr.	Platība (ha)					uz ha		kopā		1.st.	2.st.	pa sugām	kopā	pa sugām	kopā		
						Bonitāte	Vid. augs-tums	Vid. caur-mērs									pa sugām

64920070063

1. kvartāls

2025. gada inventarizācija

1	0.21	Mežaudze	1.st - 8B11Ba1B25 +A25 Briestaudze	D	Vr	I	14.0	16	7	12			Bl 83	112	Bl 17	23	
										2			Ba 15		Ba 3		
										2			B 14		B 2		
2	0.15	Mežaudze	1.st - 5B2Bl25 2E35 1Ba10 +A25 Vidēja vecuma audze	D	Vr	I	14.0	14	7	7			B 47	94	B 7	14	
										3			E 22		E 3		
										2			Bl 14		Bl 2		
										2			Ba 11		Ba 1		
3	0.14	Mežaudze	1.st - 9B1A70 +Oz90 -E70 Briestaudze	D	Vr	I	26.0	28	7	19			B 220	281	B 30	39	
										2			A 25		A 3		
											4		E 36		E 5		
4	0.10	Mežaudze	1.st - 10Ba10 Jaunaudze	D	Vr	la	9.0	6	27				Ba 215	215	Ba 21	21	
5	0.12	Mežaudze	1.st - 7B1Bl25 1E1Oz35 Vidēja vecuma audze	D	Vrs	III	11.0	12	5	6			B 33	50	B 3	6	
										1			Bl 6		Bl 0		
										1			E 6		E 0		
										1			Oz 5		Oz 0		
6	0.20	Mežaudze	1.st - 7B1A55 2Oz65 Vidēja vecuma audze	D	Vrs	II	19.0	19	6	12			B 104	140	B 20	28	
										3			Oz 26		Oz 5		
										1			A 10		A 2		
7	0.15	Mežaudze	1.st - 9A1B30 +Bl30 Vidēja vecuma audze	D	Vr	I	16.0	17	7	17			A 134	148	A 20	22	
										2			B 14		B 2		
8	0.20	Mežaudze	1.st - 5B3Ba2Bl35 Vidēja vecuma audze	D	Vrs	II	15.0	15	7	7			B 50	109	B 10	21	
										5			Ba 38		Ba 7		
										3			Bl 21		Bl 4		
9	0.86	Mežaudze	1.st - 7K80 2Bl60 1Oz100 +B50 Briestaudze	D	Vr	II	24.0	38	5	12			K 136	188	K 116	161	
										3			Bl 29		Bl 24		
										2			Oz 23		Oz 19		

Nogabals		Zemes kategorija	Nogabala I un II stāva apraksts	Izcelsme	Augš. apst. tips	Valdošā suga			Biezība	Šķērslaukumi		Krāja (m3)				Saimnieciskā darbība
Nr.	Platība (ha)					Bonitāte	Vid. augs-tums	Vid. caur-mērs		1.st.	2.st.	uz ha		kopā		
												pa sugām	kopā	pa sugām	kopā	

10	0.20	Mežaudze	1.st - 5Ba20 4BI30 1K40 Vidēja vecuma audze	D	Vrs	I	12.0	12	6	6	6	5 1	Ba 37 Bl 31 K 8	76	Ba 7 Bl 6 K 1	15	
11	0.16	Mežaudze	1.st - 7B2BI30 1Ba20 -A30 Vidēja vecuma audze	D	Vr	I	17.0	16	7	11	3 3	B 87 Bl 22 Ba 21	130	B 13 Bl 3 Ba 3	20		
12	0.27	Mežaudze	1.st - 7M45 2M1E60 +B40Ba40 -P60 Vidēja vecuma audze	D	Db	II	19.0	16	8	16	4 3	M 146 M 42 E 32	220	M 39 M 11 E 8	59		
13	0.26	Mežaudze	1.st - 9A1B70 +Ba45 Pāraugusi audze	D	Vr	I	27.0	38	4	14	2	A 180 B 23	203	A 46 B 5	52		
14	0.91	Mežaudze	1.st - 6Ba2M1A35 1A50 +B35 Pieaugusi audze	D	Vr	I	18.0	16	7	11	4 2 2	Ba 92 M 33 A 21 A 18	164	Ba 83 M 30 A 19 A 16	149		
15	0.17	Mežaudze	1.st - 9Ba40 1B65 +A65K40 -Os40 Pāraugusi audze	D	Vr	I	20.0	19	6	17	2	Ba 153 B 20	173	Ba 26 B 3	29		
16	0.54	Mežaudze	1.st - 6B2A55 1M1Ba40 +Oz70 Vidēja vecuma audze	D	Vr	I	23.0	24	7	12	4 2 2	B 124 A 44 M 18 Ba 17	203	B 66 A 23 M 9 Ba 9	109		

4.64

4.64

768

768

NOGABALU RAKSTUROJOŠIE RĀDĪTĀJI

Nogabals				Nogabala I un II stāva apraksts (mežaudzes sastāvs)	Izcelšanās	Valdošā koku suga				Mežaudze				Inv. gads
Nr.	Platība (ha)	Zemes kategorija	Meža tips			Bonitāte	Vid. augs-tums	Vid. caur-mērs	Vecums	Biezība	Šķērs-laukums (m2/ha)	Koku skaits (gab/ha)	Krāja (m3/ha)	

Celmi 1.kvartāls zemes vienība - **64920070063**

1	0.21	Mežaudze	Vr	8B1Ba1B25 +A25	D	I	14	16	25	7	16		112.00	2025
				Sugas <5% A25 (2 - 5 % no audzes krājas) Platību sadalījums: t.sk. mežs 0.21 ha, t.sk. ceļi 0.0 ha, t.sk. grāvji 0.0 ha										
2	0.15	Mežaudze	Vr	5B2BI25 2E35 1Ba10 +A25	D	I	14	14	10	7	14		94.00	2025
				Sugas <5% A25 (2 - 5 % no audzes krājas) Platību sadalījums: t.sk. mežs 0.15 ha, t.sk. ceļi 0.0 ha, t.sk. grāvji 0.0 ha										
3	0.14	Mežaudze	Vr	9B1A70 +Oz90 -E70	D	I	26	28	70	7	21		281.00	2025
				2. stāvs: 10E55 Sugas <5% Oz90 (2 - 5 % no audzes krājas), E70 (zem 2 % no audzes krājas) Platību sadalījums: t.sk. mežs 0.14 ha, t.sk. ceļi 0.0 ha, t.sk. grāvji 0.0 ha										
4	0.10	Mežaudze	Vr	10Ba10	D	Ia	9	6	10	27		7000	215.00	2025
				Platību sadalījums: t.sk. mežs 0.1 ha, t.sk. ceļi 0.0 ha, t.sk. grāvji 0.0 ha										
5	0.12	Mežaudze	Vrs	7B1BI25 1E1Oz35	D	III	11	12	35	5	9		50.00	2025
				Platību sadalījums: t.sk. mežs 0.12 ha, t.sk. ceļi 0.0 ha, t.sk. grāvji 0.0 ha										
6	0.20	Mežaudze	Vrs	7B1A55 2Oz65	D	II	19	19	55	6	16		141.00	2025
				Platību sadalījums: t.sk. mežs 0.2 ha, t.sk. ceļi 0.0 ha, t.sk. grāvji 0.0 ha										
7	0.15	Mežaudze	Vr	9A1B30 +BI30	D	I	16	17	30	7	19		149.00	2025
				Sugas <5% BI30 (2 - 5 % no audzes krājas) Platību sadalījums: t.sk. mežs 0.15 ha, t.sk. ceļi 0.0 ha, t.sk. grāvji 0.0 ha										
8	0.20	Mežaudze	Vrs	5B3Ba2BI35	D	II	15	15	35	7	15		109.00	2025
				Platību sadalījums: t.sk. mežs 0.2 ha, t.sk. ceļi 0.0 ha, t.sk. grāvji 0.0 ha										
9	0.86	Mežaudze	Vr	7K80 2BI60 1Oz100 +B50	D	II	24	38	100	5	17		188.00	2025
				Sugas <5% B50 (2 - 5 % no audzes krājas) Platību sadalījums: t.sk. mežs 0.86 ha, t.sk. ceļi 0.0 ha, t.sk. grāvji 0.0 ha										
10	0.20	Mežaudze	Vrs	5Ba20 4BI30 1K40	D	I	12	12	40	6	12		75.00	2025
				Platību sadalījums: t.sk. mežs 0.2 ha, t.sk. ceļi 0.0 ha, t.sk. grāvji 0.0 ha										
11	0.16	Mežaudze	Vr	7B2BI30 1Ba20 -A30	D	I	17	16	20	7	17		129.00	2025
				Sugas <5% A30 (zem 2 % no audzes krājas) Platību sadalījums: t.sk. mežs 0.16 ha, t.sk. ceļi 0.0 ha, t.sk. grāvji 0.0 ha										
12	0.27	Mežaudze	Db	7M45 2M1E60 +B40Ba40 -P60	D	II	19	16	60	8	23		220.00	2025
				Sugas <5% B40 (2 - 5 % no audzes krājas), P60 (zem 2 % no audzes krājas), Ba40 (2 - 5 % no audzes krājas) Platību sadalījums: t.sk. mežs 0.27 ha, t.sk. ceļi 0.0 ha, t.sk. grāvji 0.0 ha										
13	0.26	Mežaudze	Vr	9A1B70 +Ba45	D	I	27	38	70	4	16		203.00	2025
				Sugas <5% Ba45 (2 - 5 % no audzes krājas) Platību sadalījums: t.sk. mežs 0.26 ha, t.sk. ceļi 0.0 ha, t.sk. grāvji 0.0 ha										
14	0.91	Mežaudze	Vr	6Ba2M1A35 1A50 +B35	D	I	18	16	35	7	19		164.00	2025
				Sugas <5% B35 (2 - 5 % no audzes krājas) Platību sadalījums: t.sk. mežs 0.91 ha, t.sk. ceļi 0.0 ha, t.sk. grāvji 0.0 ha										

Nogabals				Nogabala I un II stāva apraksts (mežaudzes sastāvs)	Izcelšanās	Valdošā koku suga				Mežaudze				Inv. gads
Nr.	Platība (ha)	Zemes kategorija	Meža tips			Bonitāte	Vid. augs-tums	Vid. caur-mērs	Vecums	Biezība	Šķērs-laukums (m2/ha)	Koku skaits (gab/ha)	Krāja (m3/ha)	

15	0.17	Mežaudze	Vr	9Ba40 1B65 +A65K40 -Os40	D	I	20	19	65	6	19		172.00	2025
				Sugas <5% A65 (2 - 5 % no audzes krājas), Os40 (zem 2 % no audzes krājas), K40 (2 - 5 % no audzes krājas) Platību sadalījums: t.sk. mežs 0.17 ha, t.sk. ceļi 0.0 ha, t.sk. grāvji 0.0 ha										
16	0.54	Mežaudze	Vr	6B2A55 1M1Ba40 +Oz70	D	I	23	24	40	7	20		204.00	2025
				Sugas <5% Oz70 (2 - 5 % no audzes krājas) Platību sadalījums: t.sk. mežs 0.54 ha, t.sk. ceļi 0.0 ha, t.sk. grāvji 0.0 ha										
Kopā platība kvartālā (ha):			4.64	Platību sadalījums: t.sk. mežs 4.64 ha, t.sk. ceļi 0.0 ha, t.sk. grāvji 0.0 ha										
Meža z. kopējā platība (ha):			4.64	Platību sadalījums: t.sk. mežs 4.64 ha, t.sk. ceļi 0.0 ha, t.sk. grāvji 0.0 ha										

Dienvidkurzemes novads, Vaiņodes pagasts

Celmi

mežaudžu plāns

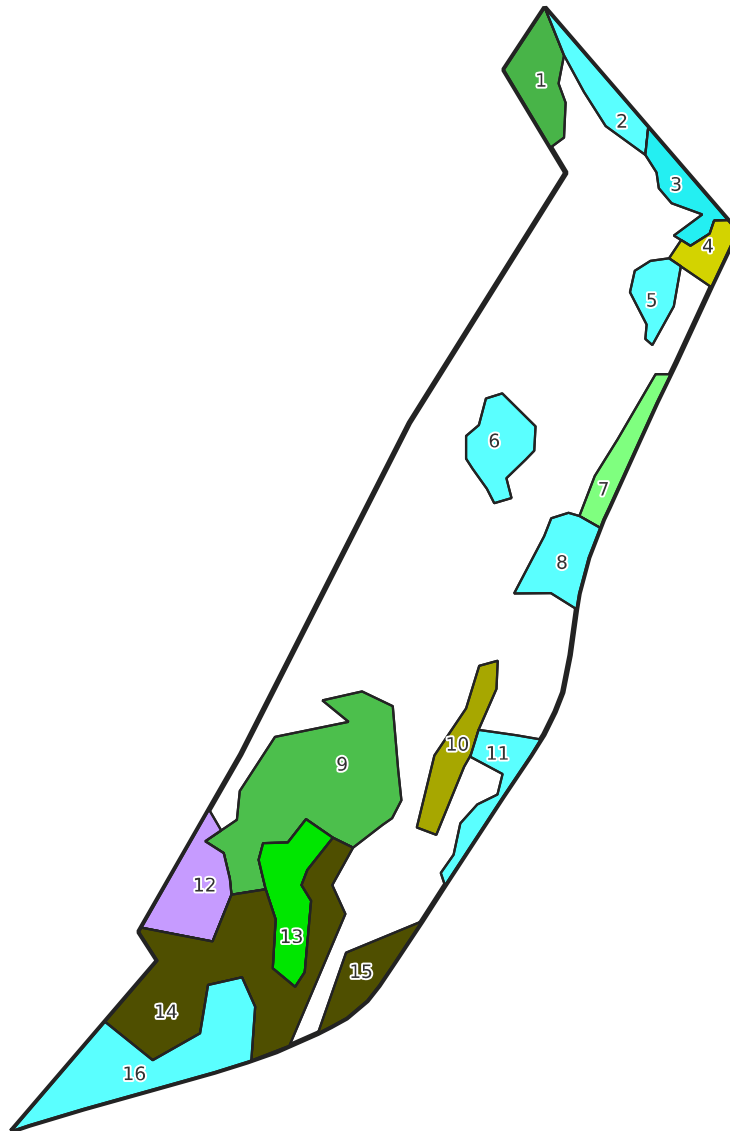
GABALS.LV

Mērogs : 1:5000

64920070063

1. kv

4.64 (ha)



Apzīmējumi

	I Priede		I Melnalksnis		I Ozols		I Lapegle		I Cita Egle		Iznīkusi audze		Purvs
	II Priede		II Melnalksnis		II Ozols		II Lapegle		II Cita Egle		Izcirtums		
	III Priede		III Melnalksnis		IV Ozols		III Lapegle		III Cita Egle		Dzīvnieku barošanas lauce		
	IV Priede		IV Melnalksnis		I Osis		IV Lapegle		IV Cita Egle		Kokmateriālu krātuves		
	I Egle		I Apse		II Osis		I Goba, Viksna		I Papele		Bebru appludinājums		
	II Egle		II Apse		III Osis		II Goba, Viksna		II Papele		Viršājs		
	III Egle		III Apse		IV Osis		III Goba, Viksna		III Papele		Smiltājs		
	IV Egle		IV Apse		I Liepa		IV Goba, Viksna		IV Papele		Pārplūstošs klājums		
	I Bērzs		I Baltalksnis		II Liepa		I Cita Priede		I Bļīgzna		Sēklu plantācijas		
	II Bērzs		II Baltalksnis		III Liepa		II Cita Priede		II Bļīgzna		Meža lauce		
	III Bērzs		III Baltalksnis		IV Liepa		III Cita Priede		III Bļīgzna		Rekultivēta zeme		
	IV Bērzs		IV Baltalksnis				IV Cita Priede		IV Bļīgzna		Rekreācijas platība		
													I jaunaudze
													II vid.vec. audze
													III birstaudze
													IV pieaugusi audze

Celmi

meža zemju plāns

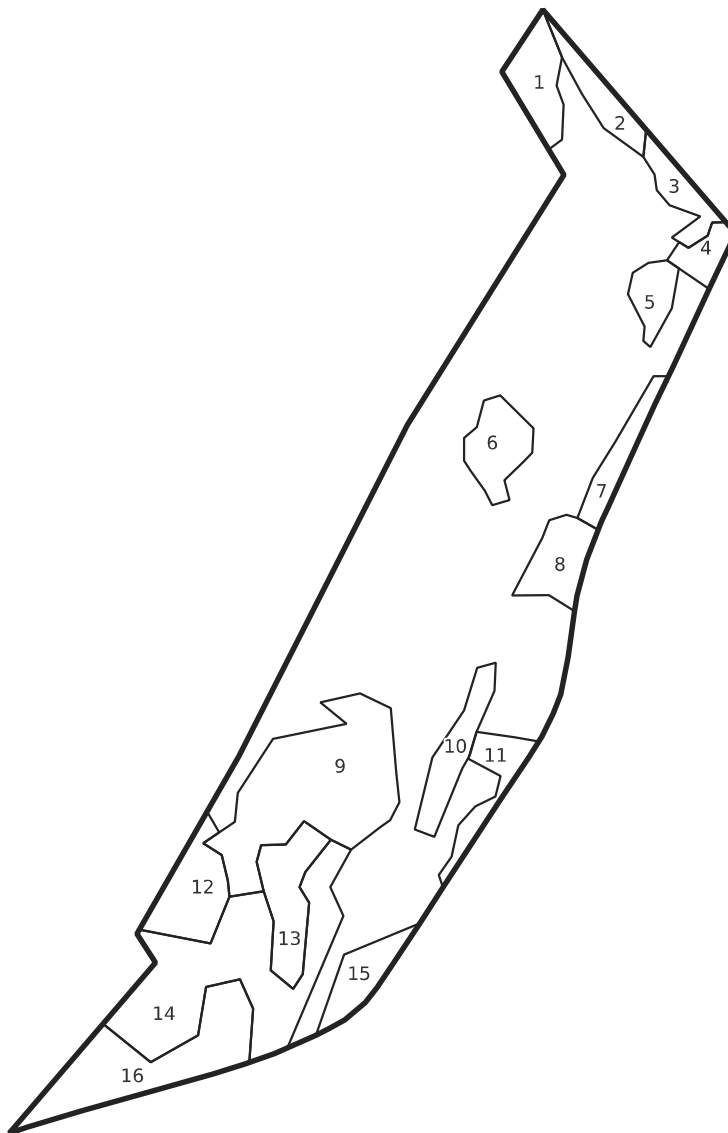
 GABALS.LV

Mērogs : 1:5000

64920070063

1. kv

4.64 (ha)



Finansu plūsmas plāns

Saimnieciskā darbība	Platība	Likvidā krāja	Ienākumi	Izdevumi
2026-2030				
Kailcirte - pēc vecuma	1.5	231	11 434	6 921
Galvenā cirte - izlases cirte	0.9	78	4 156	2 343
Stādāmais materiāls	1.5	0	0	0
Atjaunošanas darbs	1.5	0	0	0
Jaunaudžu kopšana	1.5	0	0	0
Administratīvās izmaksas	4.6	0	0	139
Infrastrukturās izmaksas	4.6	0	0	139
Nekustamā īpašuma nodoklis	4.5	0	0	67
<i>Apažo kokmateriālu vidējā vērtība: 50.45 €/m3</i>		309	15 590	9 609
<i>Vidējā celma nauda galvenajā cirtē: 20.47 €/m3</i>				<i>Tīrie ienākumi: 5 981 €</i>
<i>Vidējā celma nauda starpcirtē: 0.00 €/m3</i>				
2031-2035				
Kailcirte - pēc vecuma	0.2	27	1 314	816
Stādāmais materiāls	0.2	0	0	0
Atjaunošanas darbs	0.2	0	0	0
Jaunaudžu kopšana	0.2	0	0	0
Administratīvās izmaksas	4.6	0	0	139
Infrastrukturās izmaksas	4.6	0	0	139
Nekustamā īpašuma nodoklis	3.1	0	0	41
<i>Apažo kokmateriālu vidējā vērtība: 48.67 €/m3</i>		27	1 314	1 135
<i>Vidējā celma nauda galvenajā cirtē: 18.44 €/m3</i>				<i>Tīrie ienākumi: 179 €</i>
<i>Vidējā celma nauda starpcirtē: 0.00 €/m3</i>				
2036-2040				
Krājas kopšanas cirte - pēc šķērslaukuma	0.4	27	1 641	1 072
Kailcirte - pēc vecuma	0.4	62	2 964	1 863
Stādāmais materiāls	0.4	0	0	0
Atjaunošanas darbs	0.4	0	0	0
Jaunaudžu kopšana	1.8	0	0	259
Administratīvās izmaksas	4.6	0	0	139
Infrastrukturās izmaksas	4.6	0	0	139
Nekustamā īpašuma nodoklis	2.9	0	0	38
<i>Apažo kokmateriālu vidējā vērtība: 51.74 €/m3</i>		89	4 605	3 510
<i>Vidējā celma nauda galvenajā cirtē: 17.76 €/m3</i>				<i>Tīrie ienākumi: 1 095 €</i>
<i>Vidējā celma nauda starpcirtē: 21.07 €/m3</i>				
2041-2045				
Kailcirte - pēc vecuma	0.7	177	10 270	5 308
Krājas kopšanas cirte - pēc šķērslaukuma	0.2	11	504	411
Stādāmais materiāls	0.7	0	0	0
Atjaunošanas darbs	0.7	0	0	0
Jaunaudžu kopšana	1.0	0	0	67
Administratīvās izmaksas	4.6	0	0	139
Infrastrukturās izmaksas	4.6	0	0	139
Nekustamā īpašuma nodoklis	2.6	0	0	36
<i>Apažo kokmateriālu vidējā vērtība: 57.31 €/m3</i>		188	10 774	6 100
<i>Vidējā celma nauda galvenajā cirtē: 28.03 €/m3</i>				<i>Tīrie ienākumi: 4 674 €</i>
<i>Vidējā celma nauda starpcirtē: 8.45 €/m3</i>				
2046-2050				
Kailcirte - pēc vecuma	0.1	15	646	461
Stādāmais materiāls	0.1	0	0	0
Atjaunošanas darbs	0.1	0	0	0
Jaunaudžu kopšana	0.5	0	0	56
Administratīvās izmaksas	4.6	0	0	139
Infrastrukturās izmaksas	4.6	0	0	139
Nekustamā īpašuma nodoklis	1.9	0	0	25
<i>Apažo kokmateriālu vidējā vērtība: 43.07 €/m3</i>		15	646	820
<i>Vidējā celma nauda galvenajā cirtē: 12.33 €/m3</i>				<i>Tīrie ienākumi: -174 €</i>
<i>Vidējā celma nauda starpcirtē: 0.00 €/m3</i>				
2051-2055				
Kailcirte - pēc vecuma	0.3	64	2 999	1 930

Finansu plūsmas plāns

Saimnieciskā darbība	Platība	Likvidā krāja	Ienākumi	Izdevumi
Krājas kopšanas cirte - pēc šķērslaukuma	0.1	5	248	198
Stādāmais materiāls	0.3	0	0	0
Atjaunošanas darbs	0.3	0	0	0
Jaunaudžu kopšana	1.0	0	0	280
Administratīvās izmaksas	4.6	0	0	139
Infrastrukturās izmaksas	4.6	0	0	139
Nekustamā īpašuma nodoklis	1.8	0	0	23
<i>Apažo kokmateriālu vidējā vērtība: 47.06 €/m3</i>		69	3 247	2 709
<i>Vidējā celma nauda galvenajā cirtē: 16.70 €/m3</i>				<i>Tīrie ienākumi: 538 €</i>
<i>Vidējā celma nauda starpcirtē: 10.00 €/m3</i>				
2056-2060				
Jaunaudžu kopšana	0.1	0	0	16
Administratīvās izmaksas	4.6	0	0	139
Infrastrukturās izmaksas	4.6	0	0	139
Nekustamā īpašuma nodoklis	3.0	0	0	48
<i>Apažo kokmateriālu vidējā vērtība: 0.00 €/m3</i>		0	0	342
<i>Vidējā celma nauda galvenajā cirtē: 0.00 €/m3</i>				<i>Tīrie ienākumi: -342 €</i>
<i>Vidējā celma nauda starpcirtē: 0.00 €/m3</i>				
2061-2065				
Kailcirte - pēc caurmēra	0.4	103	6 866	3 083
Kailcirte - pēc vecuma	1.3	197	9 166	5 919
Stādāmais materiāls	1.7	0	0	0
Atjaunošanas darbs	1.7	0	0	0
Jaunaudžu kopšana	1.7	0	0	0
Administratīvās izmaksas	4.6	0	0	139
Infrastrukturās izmaksas	4.6	0	0	139
Nekustamā īpašuma nodoklis	3.0	0	0	48
<i>Apažo kokmateriālu vidējā vērtība: 53.44 €/m3</i>		300	16 032	9 328
<i>Vidējā celma nauda galvenajā cirtē: 23.43 €/m3</i>				<i>Tīrie ienākumi: 6 704 €</i>
<i>Vidējā celma nauda starpcirtē: 0.00 €/m3</i>				
2066-2070				
Krājas kopšanas cirte - pēc šķērslaukuma	0.1	7	350	257
Jaunaudžu kopšana	0.4	0	0	138
Administratīvās izmaksas	4.6	0	0	139
Infrastrukturās izmaksas	4.6	0	0	139
Nekustamā īpašuma nodoklis	1.8	0	0	29
<i>Apažo kokmateriālu vidējā vērtība: 50.00 €/m3</i>		7	350	702
<i>Vidējā celma nauda galvenajā cirtē: 0.00 €/m3</i>				<i>Tīrie ienākumi: -352 €</i>
<i>Vidējā celma nauda starpcirtē: 13.29 €/m3</i>				
2071-2075				
Kailcirte - pēc vecuma	0.5	97	4 560	2 913
Stādāmais materiāls	0.5	0	0	0
Atjaunošanas darbs	0.5	0	0	0
Jaunaudžu kopšana	1.7	0	0	237
Administratīvās izmaksas	4.6	0	0	139
Infrastrukturās izmaksas	4.6	0	0	139
Nekustamā īpašuma nodoklis	2.6	0	0	40
<i>Apažo kokmateriālu vidējā vērtība: 47.01 €/m3</i>		97	4 560	3 468
<i>Vidējā celma nauda galvenajā cirtē: 16.98 €/m3</i>				<i>Tīrie ienākumi: 1 092 €</i>
<i>Vidējā celma nauda starpcirtē: 0.00 €/m3</i>				
2076-2080				
Krājas kopšanas cirte - pēc šķērslaukuma	0.2	9	495	363
Administratīvās izmaksas	4.6	0	0	139
Infrastrukturās izmaksas	4.6	0	0	139
Nekustamā īpašuma nodoklis	2.2	0	0	36
<i>Apažo kokmateriālu vidējā vērtība: 55.00 €/m3</i>		9	495	677
<i>Vidējā celma nauda galvenajā cirtē: 0.00 €/m3</i>				<i>Tīrie ienākumi: -182 €</i>
<i>Vidējā celma nauda starpcirtē: 14.67 €/m3</i>				
2081-2085				

Finansu plūsmas plāns

Saimnieciskā darbība	Platība	Likvidā krāja	Ienākumi	Izdevumi
Krājas kopšanas cirte - pēc šķērslaukuma	0.5	25	1 350	993
Kailcirte - pēc vecuma	0.3	49	2 324	1 475
Stādāmais materiāls	0.3	0	0	0
Atjaunošanas darbs	0.3	0	0	0
Jaunaudžu kopšana	0.7	0	0	74
Administratīvās izmaksas	4.6	0	0	139
Infrastrukturās izmaksas	4.6	0	0	139
Nekustamā īpašuma nodoklis	2.2	0	0	36
<i>Apažo kokmateriālu vidējā vērtība: 49.65 €/m3</i>		74	3 674	2 856
<i>Vidējā celma nauda galvenajā cirtē: 17.33 €/m3</i>				<i>Tīrie ienākumi: 818 €</i>
<i>Vidējā celma nauda starpcirtē: 14.28 €/m3</i>				
2086-2090				
Administratīvās izmaksas	4.6	0	0	139
Infrastrukturās izmaksas	4.6	0	0	139
Nekustamā īpašuma nodoklis	2.2	0	0	33
<i>Apažo kokmateriālu vidējā vērtība: 0.00 €/m3</i>		0	0	311
<i>Vidējā celma nauda galvenajā cirtē: 0.00 €/m3</i>				<i>Tīrie ienākumi: -311 €</i>
<i>Vidējā celma nauda starpcirtē: 0.00 €/m3</i>				
2091-2095				
Krājas kopšanas cirte - pēc šķērslaukuma	0.5	16	785	615
Jaunaudžu kopšana	0.3	0	0	40
Administratīvās izmaksas	4.6	0	0	139
Infrastrukturās izmaksas	4.6	0	0	139
Nekustamā īpašuma nodoklis	2.9	0	0	40
<i>Apažo kokmateriālu vidējā vērtība: 49.06 €/m3</i>		16	785	973
<i>Vidējā celma nauda galvenajā cirtē: 0.00 €/m3</i>				<i>Tīrie ienākumi: -188 €</i>
<i>Vidējā celma nauda starpcirtē: 10.63 €/m3</i>				
2096-2100				
Kailcirte - pēc vecuma	1.1	140	6 075	4 205
Stādāmais materiāls	1.1	0	0	0
Atjaunošanas darbs	1.1	0	0	0
Jaunaudžu kopšana	1.1	0	0	0
Administratīvās izmaksas	4.6	0	0	139
Infrastrukturās izmaksas	4.6	0	0	139
Nekustamā īpašuma nodoklis	3.9	0	0	59
<i>Apažo kokmateriālu vidējā vērtība: 43.39 €/m3</i>		140	6 075	4 542
<i>Vidējā celma nauda galvenajā cirtē: 13.36 €/m3</i>				<i>Tīrie ienākumi: 1 533 €</i>
<i>Vidējā celma nauda starpcirtē: 0.00 €/m3</i>				
2101-2105				
Krājas kopšanas cirte - pēc šķērslaukuma	0.3	16	859	627
Kailcirte - pēc vecuma	0.1	46	3 036	1 386
Stādāmais materiāls	0.1	0	0	0
Atjaunošanas darbs	0.1	0	0	0
Jaunaudžu kopšana	0.1	0	0	0
Administratīvās izmaksas	4.6	0	0	139
Infrastrukturās izmaksas	4.6	0	0	139
Nekustamā īpašuma nodoklis	2.9	0	0	40
<i>Apažo kokmateriālu vidējā vērtība: 62.82 €/m3</i>		62	3 895	2 331
<i>Vidējā celma nauda galvenajā cirtē: 35.87 €/m3</i>				<i>Tīrie ienākumi: 1 564 €</i>
<i>Vidējā celma nauda starpcirtē: 14.50 €/m3</i>				
2106-2110				
Kailcirte - pēc vecuma	0.2	24	1 028	717
Stādāmais materiāls	0.2	0	0	0
Atjaunošanas darbs	0.2	0	0	0
Jaunaudžu kopšana	1.3	0	0	173
Administratīvās izmaksas	4.6	0	0	139
Infrastrukturās izmaksas	4.6	0	0	139
Nekustamā īpašuma nodoklis	3.2	0	0	43

Finansu plūsmas plāns

Saimnieciskā darbība	Platība	Likvidā krāja	Ienākumi	Izdevumi
<i>Apažo kokmateriālu vidējā vērtība: 42.83 €/m3</i>		24	1 028	1 211
<i>Vidējā celma nauda galvenajā cirtē: 12.96 €/m3</i>				
<i>Vidējā celma nauda starpcirtē: 0.00 €/m3</i>				<i>Tīrie ienākumi: -183 €</i>
2111-2115				
Krājas kopšanas cirte - pēc šķērslaukuma	0.2	9	487	353
Kailcirte - pēc vecuma	0.2	72	4 719	2 145
Stādāmais materiāls	0.2	0	0	0
Atjaunošanas darbs	0.2	0	0	0
Jaunaudžu kopšana	0.4	0	0	45
Administratīvās izmaksas	4.6	0	0	139
Infrastrukturās izmaksas	4.6	0	0	139
Nekustamā īpašuma nodoklis	3.0	0	0	42
<i>Apažo kokmateriālu vidējā vērtība: 64.27 €/m3</i>		81	5 206	2 863
<i>Vidējā celma nauda galvenajā cirtē: 35.75 €/m3</i>				
<i>Vidējā celma nauda starpcirtē: 14.89 €/m3</i>				<i>Tīrie ienākumi: 2 343 €</i>
2116-2120				
Kailcirte - pēc vecuma	1.1	303	18 290	9 103
Stādāmais materiāls	1.1	0	0	0
Atjaunošanas darbs	1.1	0	0	0
Jaunaudžu kopšana	1.3	0	0	32
Administratīvās izmaksas	4.6	0	0	139
Infrastrukturās izmaksas	4.6	0	0	139
Nekustamā īpašuma nodoklis	3.0	0	0	43
<i>Apažo kokmateriālu vidējā vērtība: 60.36 €/m3</i>		303	18 290	9 456
<i>Vidējā celma nauda galvenajā cirtē: 30.32 €/m3</i>				
<i>Vidējā celma nauda starpcirtē: 0.00 €/m3</i>				<i>Tīrie ienākumi: 8 834 €</i>
2121-2125				
Krājas kopšanas cirte - pēc šķērslaukuma	0.1	4	240	174
Jaunaudžu kopšana	0.2	0	0	67
Administratīvās izmaksas	4.6	0	0	139
Infrastrukturās izmaksas	4.6	0	0	139
Nekustamā īpašuma nodoklis	1.9	0	0	26
<i>Apažo kokmateriālu vidējā vērtība: 60.00 €/m3</i>		4	240	545
<i>Vidējā celma nauda galvenajā cirtē: 0.00 €/m3</i>				
<i>Vidējā celma nauda starpcirtē: 16.50 €/m3</i>				<i>Tīrie ienākumi: -305 €</i>
<i>Apažo kokmateriālu vidējā vērtība: 53.37 €/m3</i>				
<i>Tīrie ienākumi: 33 318 €</i>				
Kopā:		1 814	96 806	63 488

64920070063

Sortimentu periodu plāns

03.06.2026

Vaiņodes pag.

Kadastrs	Kvart.	Nog.	A.Nog.	Platība	Suga	Krāja					Vērtība							
						Resnie	Vidējie	Tievie	P.Malka	Malka	Kopā	Atlikumi	Resnie	Vidējie	Tievie	P.Malka	Malka	kopā
64920070063		1-1-0		0.21														
2076-2080		Krājas kopšanas cirte - pēc šķērslaukuma			Bērzs	0.07	0.23	1.00	6.39	1.61	9.30	0.78	7.07	24.19	65.23	334.72	64.15	495.37
2031-2035		Kailcirte - pēc vecuma			Bērzs	0.03	0.10	0.41	2.54	0.64	3.72	0.30	2.97	10.09	26.93	133.08	25.52	198.59
2031-2035		Kailcirte - pēc vecuma			Blīgzna	0.33	5.01	6.69	0.00	7.91	19.95	3.01	17.88	269.31	359.63	0.00	314.63	961.44
2031-2035		Kailcirte - pēc vecuma			Baltalksnis	0.00	0.31	0.66	0.00	2.55	3.52	0.29	0.27	16.52	35.45	0.00	101.42	153.66
2111-2115		Kailcirte - pēc vecuma			Bērzs	6.60	10.33	15.75	29.54	9.29	71.52	4.52	692.97	1 084.25	1 023.70	1 548.17	369.46	4 718.54

Kadastrs	Kvart.	Nog.	A.Nog.	Platība	Suga	Krāja					Vērtība							
						Resnie	Vidējie	Tievie	P.Malka	Malka	Kopā	Atlikumi	Resnie	Vidējie	Tievie	P.Malka	Malka	kopā
64920070063		1-2-0		0.15														
2061-2065		Kailcirte - pēc caurmēra			Bērzs	2.43	3.24	6.03	11.35	3.44	26.49	1.68	254.99	339.96	391.62	594.73	136.92	1 718.22
2036-2040		Krājas kopšanas cirte - pēc šķērslaukuma			Blīgzna	0.09	0.91	1.02	0.00	1.06	3.08	0.40	4.62	49.02	55.05	0.00	42.17	150.86
2061-2065		Kailcirte - pēc caurmēra			Egle	8.51	2.17	0.86	1.22	1.08	13.83	0.85	814.01	184.50	53.27	66.12	42.95	1 160.85
2101-2105		Krājas kopšanas cirte - pēc šķērslaukuma			Bērzs	0.06	0.21	0.87	5.30	1.34	7.77	0.64	6.49	21.70	56.65	277.47	53.24	415.56
2036-2040		Krājas kopšanas cirte - pēc šķērslaukuma			Baltalksnis	0.00	0.09	0.29	0.00	3.24	3.62	0.45	0.00	4.93	15.73	0.00	128.71	149.37

Kadastrs	Kvart.	Nog.	A.Nog.	Platība	Suga	Krāja					Vērtība							
						Resnie	Vidējie	Tievie	P.Malka	Malka	Kopā	Atlikumi	Resnie	Vidējie	Tievie	P.Malka	Malka	kopā
64920070063		1-3-0		0.14														
2101-2105		Kailcirte - pēc vecuma			Bērzs	4.13	6.56	10.21	19.27	6.02	46.20	2.92	433.30	689.33	663.85	1 009.92	239.41	3 035.81
2066-2070		Krājas kopšanas cirte - pēc šķērslaukuma			Bērzs	0.04	0.15	0.68	4.57	1.15	6.60	0.56	4.51	15.86	44.34	239.48	45.84	350.03
2026-2030		Kailcirte - pēc vecuma			Apse	1.03	0.72	0.34	0.67	0.34	3.10	0.18	55.27	38.46	18.55	28.08	13.65	154.01
2026-2030		Kailcirte - pēc vecuma			Bērzs	2.79	4.15	5.95	10.97	3.53	27.39	1.72	293.28	435.45	386.90	574.61	140.20	1 830.44

Kadastrs	Kvart.	Nog.	A.Nog.	Platība	Suga	Krāja					Vērtība							
						Resnie	Vidējie	Tievie	P.Malka	Malka	Kopā	Atlikumi	Resnie	Vidējie	Tievie	P.Malka	Malka	kopā
64920070063		1-4-0		0.10														
2081-2085		Kailcirte - pēc vecuma			Baltalksnis	0.00	0.28	1.05	0.00	6.68	8.01	0.82	0.00	15.15	56.22	0.00	265.49	336.86
2046-2050		Kailcirte - pēc vecuma			Baltalksnis	0.00	0.53	1.99	0.00	12.84	15.36	1.59	0.00	28.54	106.95	0.00	510.41	645.89
2116-2120		Kailcirte - pēc vecuma			Baltalksnis	0.00	0.30	1.10	0.00	6.82	8.23	0.81	0.00	16.34	59.15	0.00	271.17	346.66

Kadastrs	Kvart.	Nog.	A.Nog.	Platība	Suga	Krāja					Vērtība							
						Resnie	Vidējie	Tievie	P.Malka	Malka	Kopā	Atlikumi	Resnie	Vidējie	Tievie	P.Malka	Malka	kopā
64920070063		1-5-0		0.12														
2051-2055		Krājas kopšanas cirte - pēc šķērslaukuma			Ozols	0.10	0.50	0.37	0.00	1.35	2.32	0.15	5.29	27.08	19.83	0.00	53.62	105.82
2061-2065		Kailcirte - pēc caurmēra			Bērzs	0.51	1.01	2.58	6.95	1.86	12.92	0.88	53.33	106.46	167.94	364.29	74.13	766.15
2051-2055		Krājas kopšanas cirte - pēc šķērslaukuma			Blīgzna	0.03	0.43	0.54	0.00	0.67	1.67	0.23	1.81	22.98	29.06	0.00	26.71	80.56
2061-2065		Kailcirte - pēc caurmēra			Egle	1.78	1.12	0.72	0.87	0.29	4.78	0.34	170.08	94.83	44.65	47.38	11.70	368.64
2121-2125		Krājas kopšanas cirte - pēc šķērslaukuma			Bērzs	0.04	0.14	0.55	2.97	0.75	4.45	0.33	4.55	14.62	35.95	155.42	29.91	240.45
2051-2055		Krājas kopšanas cirte - pēc šķērslaukuma			Bērzs	0.02	0.05	0.18	0.67	0.17	1.09	0.08	2.31	5.72	11.35	35.15	6.89	61.42

Kadastrs	Kvart.	Nog.	A.Nog.	Platība	Suga	Krāja					Vērtība							
						Resnie	Vidējie	Tievie	P.Malka	Malka	Kopā	Atlikumi	Resnie	Vidējie	Tievie	P.Malka	Malka	kopā
64920070063		1-6-0		0.20														
2116-2120		Kailcirte - pēc vecuma			Bērzs	2.40	4.22	10.27	25.46	6.96	49.31	3.22	251.52	442.64	667.84	1 334.22	276.83	2 973.05
2091-2095		Krājas kopšanas cirte - pēc šķērslaukuma			Bērzs	0.08	0.26	1.07	6.11	1.55	9.06	0.72	8.33	27.35	69.69	319.91	61.46	486.74
2041-2045		Kailcirte - pēc vecuma			Ozols	1.32	1.52	0.59	0.00	3.94	7.36	0.44	71.06	81.53	31.46	0.00	156.62	340.67

Sortimentu periodu plāns

03.06.2026

2041-2045	Kailcirte - pēc vecuma	Bērzs	0.94	1.84	4.88	14.91	3.96	26.52	1.79	98.24	193.29	317.10	781.07	157.42	1 547.12
2041-2045	Kailcirte - pēc vecuma	Apse	0.86	0.66	0.32	0.63	0.29	2.76	0.17	46.00	35.66	16.99	26.34	11.65	136.63

Kadastrs	Kvart.	Nog.	A.Nog.	Platība	Suga	Krāja					Vērtība						
64920070063		1-7-0		0.15		Resnie	Vidējie	Tievie	P.Malka	Malka	Kopā	Atlikumi	Resnie	Vidējie	Tievie	P.Malka	Malka
2081-2085	Kailcirte - pēc vecuma	Apse	2.81	8.21	11.68	14.85	3.62	41.17	2.79	150.89	441.29	627.86	623.61	143.98	1 987.63		
2036-2040	Kailcirte - pēc vecuma	Bērzs	0.05	0.14	0.46	1.89	0.48	3.02	0.22	5.67	14.40	30.17	98.76	19.27	168.26		
2036-2040	Kailcirte - pēc vecuma	Apse	3.15	6.27	8.86	12.77	3.00	34.06	2.15	169.51	336.90	476.33	536.49	119.41	1 638.64		

Kadastrs	Kvart.	Nog.	A.Nog.	Platība	Suga	Krāja					Vērtība						
64920070063		1-8-0		0.20		Resnie	Vidējie	Tievie	P.Malka	Malka	Kopā	Atlikumi	Resnie	Vidējie	Tievie	P.Malka	Malka
2061-2065	Kailcirte - pēc vecuma	Baltalksnis	0.60	3.08	3.71	0.00	7.60	15.00	1.09	32.45	165.79	199.55	0.00	302.24	700.02		
2061-2065	Kailcirte - pēc vecuma	Bērzs	1.44	2.61	5.45	13.50	3.74	26.73	1.71	151.16	273.60	354.23	707.48	148.48	1 634.93		
2061-2065	Kailcirte - pēc vecuma	Blīgzna	0.51	2.81	2.37	0.00	1.75	7.43	0.89	27.17	151.08	127.23	0.00	69.41	374.90		
2111-2115	Krājas kopšanas cirte - pēc šķērslaukuma	Bērzs	0.08	0.26	1.07	6.11	1.55	9.06	0.72	8.33	27.35	69.69	319.91	61.46	486.74		

Kadastrs	Kvart.	Nog.	A.Nog.	Platība	Suga	Krāja					Vērtība						
64920070063		1-9-0		0.86		Resnie	Vidējie	Tievie	P.Malka	Malka	Kopā	Atlikumi	Resnie	Vidējie	Tievie	P.Malka	Malka
2026-2030	Galvenā cirte - izlases cirte	Kļava	41.01	25.08	8.99	0.00	3.03	78.11	8.98	2 204.69	1 347.91	483.05	0.00	120.37	4 156.02		

Kadastrs	Kvart.	Nog.	A.Nog.	Platība	Suga	Krāja					Vērtība						
64920070063		1-10-0		0.20		Resnie	Vidējie	Tievie	P.Malka	Malka	Kopā	Atlikumi	Resnie	Vidējie	Tievie	P.Malka	Malka
2106-2110	Kailcirte - pēc vecuma	Baltalksnis	0.00	1.40	4.18	0.00	18.31	23.89	2.50	0.00	75.36	224.65	0.00	727.71	1 027.71		
2071-2075	Kailcirte - pēc vecuma	Baltalksnis	0.04	1.77	4.79	0.00	19.14	25.73	2.55	1.94	95.03	257.21	0.00	760.78	1 114.96		
2036-2040	Kailcirte - pēc vecuma	Kļava	0.14	1.30	1.30	0.00	1.15	3.89	0.49	7.69	69.66	69.96	0.00	45.73	193.04		
2036-2040	Kailcirte - pēc vecuma	Blīgzna	0.14	2.13	2.65	0.00	3.20	8.11	1.25	7.52	114.29	142.39	0.00	127.08	391.29		
2036-2040	Kailcirte - pēc vecuma	Baltalksnis	0.03	1.34	2.60	0.00	9.05	13.01	0.99	1.41	72.02	139.77	0.00	359.63	572.83		

Kadastrs	Kvart.	Nog.	A.Nog.	Platība	Suga	Krāja					Vērtība						
64920070063		1-11-0		0.16		Resnie	Vidējie	Tievie	P.Malka	Malka	Kopā	Atlikumi	Resnie	Vidējie	Tievie	P.Malka	Malka
2101-2105	Krājas kopšanas cirte - pēc šķērslaukuma	Bērzs	0.07	0.22	0.93	5.65	1.43	8.29	0.69	6.93	23.15	60.43	295.97	56.79	443.26		
2041-2045	Krājas kopšanas cirte - pēc šķērslaukuma	Blīgzna	0.35	2.11	1.60	0.00	1.10	5.17	0.66	18.83	113.41	86.26	0.00	43.76	262.27		
2041-2045	Krājas kopšanas cirte - pēc šķērslaukuma	Baltalksnis	0.06	0.74	1.24	0.00	3.32	5.36	0.43	3.05	39.55	66.82	0.00	132.12	241.54		
2061-2065	Kailcirte - pēc caurmēra	Baltalksnis	0.24	0.90	0.74	0.00	1.70	3.59	0.23	12.86	48.58	40.03	0.00	67.65	169.11		
2061-2065	Kailcirte - pēc caurmēra	Bērzs	3.79	5.35	9.00	17.65	5.36	41.16	2.56	398.09	561.48	585.08	925.12	213.12	2 682.88		

Kadastrs	Kvart.	Nog.	A.Nog.	Platība	Suga	Krāja					Vērtība						
64920070063		1-12-0		0.27		Resnie	Vidējie	Tievie	P.Malka	Malka	Kopā	Atlikumi	Resnie	Vidējie	Tievie	P.Malka	Malka
2036-2040	Krājas kopšanas cirte - pēc šķērslaukuma	Melnalksnis	0.00	0.00	0.00	0.00	0.00	0.00	0.00	0.00	0.00	0.00	0.00	0.00	0.00	0.00	0.00
2036-2040	Krājas kopšanas cirte - pēc šķērslaukuma	Melnalksnis	1.07	3.43	2.46	0.00	4.70	11.67	0.75	57.73	184.60	132.06	0.00	186.83	561.22		
2051-2055	Kailcirte - pēc vecuma	Melnalksnis	2.57	15.57	13.38	0.00	32.83	64.35	4.27	138.18	837.12	718.97	0.00	1 304.84	2 999.10		
2036-2040	Krājas kopšanas cirte - pēc šķērslaukuma	Egle	6.14	1.24	0.49	0.49	0.74	9.10	0.57	587.52	105.61	30.33	26.89	29.31	779.67		
2091-2095	Krājas kopšanas cirte - pēc šķērslaukuma	Melnalksnis	0.06	0.90	1.33	0.00	4.40	6.70	0.64	3.12	48.68	71.76	0.00	174.97	298.52		

Sortimentu periodu plāns

03.06.2026

Kadastrs	Kvart.	Nog.	A.Nog.	Platība	Suga	Krāja					Vērtība							
						Resnie	Vidējie	Tievie	P.Malka	Malka	Kopā	Atlikumi	Resnie	Vidējie	Tievie	P.Malka	Malka	kopā
64920070063		1-13-0		0.26														
2116-2120	Kailcirte - pēc vecuma				Apse	4.25	12.95	19.52	25.03	5.94	67.68	4.62	228.26	695.79	1 049.05	1 051.17	236.16	3 260.44
2026-2030	Kailcirte - pēc vecuma				Apse	20.66	6.66	2.85	5.92	5.88	41.97	2.41	1 110.65	358.19	153.32	248.42	233.69	2 104.28
2026-2030	Kailcirte - pēc vecuma				Bērzs	1.11	0.89	0.99	1.71	0.70	5.40	0.32	116.28	93.71	64.24	89.37	27.95	391.55
2071-2075	Kailcirte - pēc vecuma				Apse	4.86	14.23	20.25	25.74	6.28	71.36	4.84	261.54	764.91	1 088.30	1 080.92	249.56	3 445.22

Kadastrs	Kvart.	Nog.	A.Nog.	Platība	Suga	Krāja					Vērtība							
						Resnie	Vidējie	Tievie	P.Malka	Malka	Kopā	Atlikumi	Resnie	Vidējie	Tievie	P.Malka	Malka	kopā
64920070063		1-14-0		0.91														
2061-2065	Kailcirte - pēc vecuma				Baltalksnis	0.24	9.65	24.32	0.00	90.61	124.82	11.60	12.55	518.52	1 307.31	0.00	3 601.76	5 440.13
2026-2030	Kailcirte - pēc vecuma				Apse	0.42	1.69	3.81	6.69	1.06	13.67	1.13	22.60	91.15	204.72	281.01	42.03	641.51
2026-2030	Kailcirte - pēc vecuma				Apse	4.60	4.19	2.18	4.49	1.69	17.15	1.06	247.37	225.09	117.49	188.28	67.46	845.68
2026-2030	Kailcirte - pēc vecuma				Melnalksnis	0.43	4.30	5.35	0.00	16.16	26.24	2.01	23.15	230.83	287.51	0.00	642.25	1 183.75
2026-2030	Kailcirte - pēc vecuma				Baltalksnis	0.16	5.71	13.90	0.00	50.40	70.18	6.22	8.62	306.78	747.56	0.00	2 003.52	3 066.47
2096-2100	Kailcirte - pēc vecuma				Baltalksnis	0.16	8.15	22.01	0.00	87.77	118.10	11.41	8.94	438.27	1 183.08	0.00	3 488.68	5 118.96

Kadastrs	Kvart.	Nog.	A.Nog.	Platība	Suga	Krāja					Vērtība							
						Resnie	Vidējie	Tievie	P.Malka	Malka	Kopā	Atlikumi	Resnie	Vidējie	Tievie	P.Malka	Malka	kopā
64920070063		1-15-0		0.17														
2096-2100	Kailcirte - pēc vecuma				Baltalksnis	0.03	1.52	4.11	0.00	16.40	22.06	2.13	1.67	81.87	221.02	0.00	651.73	956.29
2026-2030	Kailcirte - pēc vecuma				Bērzs	0.21	0.35	0.63	1.41	0.41	3.01	0.19	22.55	36.84	40.91	73.86	16.14	190.30
2061-2065	Kailcirte - pēc vecuma				Baltalksnis	0.04	1.80	4.54	0.00	16.93	23.32	2.17	2.34	96.87	244.22	0.00	672.86	1 016.29
2026-2030	Kailcirte - pēc vecuma				Baltalksnis	0.32	3.43	5.42	0.00	13.42	22.59	1.72	17.44	184.13	291.37	0.00	533.35	1 026.30

Kadastrs	Kvart.	Nog.	A.Nog.	Platība	Suga	Krāja					Vērtība							
						Resnie	Vidējie	Tievie	P.Malka	Malka	Kopā	Atlikumi	Resnie	Vidējie	Tievie	P.Malka	Malka	kopā
64920070063		1-16-0		0.54														
2041-2045	Kailcirte - pēc vecuma				Melnalksnis	0.77	3.67	3.40	0.00	6.93	14.76	0.97	41.22	197.51	182.55	0.00	275.36	696.63
2041-2045	Kailcirte - pēc vecuma				Baltalksnis	0.24	2.28	2.81	0.00	7.78	13.11	0.92	12.88	122.70	151.26	0.00	309.10	595.94
2081-2085	Krājas kopšanas cirte - pēc šķērslaukuma				Bērzs	0.17	0.58	2.63	17.63	4.45	25.46	2.15	17.41	61.17	171.02	923.70	176.82	1 350.12
2041-2045	Kailcirte - pēc vecuma				Bērzs	8.72	11.40	17.43	33.98	10.68	82.20	5.05	915.12	1 196.96	1 132.55	1 780.60	424.29	5 449.53
2116-2120	Kailcirte - pēc vecuma				Bērzs	15.92	25.32	39.39	74.34	23.23	178.21	11.25	1 671.32	2 658.84	2 560.58	3 895.40	923.44	11 709.57
2041-2045	Kailcirte - pēc vecuma				Apse	9.75	6.80	4.00	6.25	3.43	30.23	1.81	523.92	365.48	214.93	262.41	136.60	1 503.35



LATVIJAS
ĪPAŠUMU
VĒRTĒTĀJU
ASOCIĀCIJA

ĪPAŠUMU VĒRTĒTĀJA PROFESIONĀLĀS KVALIFIKĀCIJAS SERTIFIKĀTS

NR. 6

Oļegs Aleksejevs

vārds, uzvārds

170378-12813

personas kods

Mežaudzes vērtēšana

sertificējamā darbība

Darbība sertificēta no

2021. gada 18. marta

datums

Sertifikāts piešķirts

2026. gada 18. martā

datums

Sertifikāts derīgs līdz

2027. gada 17. martam

datums

Vilnis Luromskis

LĪVA
valdes priekšsēdētājs



Peteris Strautmanis

Mežaudzes vērtēšanas
Sertifikācijas komisijas priekšsēdētājs

Izsniegts saskaņā ar 2020. gada 09. decembra LĪVA valdes sēdē apstiprinātajiem noteikumiem
"Profesionālās kvalifikācijas sertifikāta Mežaudzes vērtēšanā saņemšanas kārtība"

Šis sertifikāts nedod tiesības nodarboties ar nekustamā īpašuma vērtēšanu



LATVIJAS
ĪPAŠUMU
VĒRTĒTĀJU
ASOCIĀCIJA

LĪVA KOMPETENCES UZRAUDZĪBAS BIROJS

Kompetences sertifikāts nekustamā īpašuma vērtēšanā

Nr. *25*

Izsniegts

SIA "Vindeks"

firma

Reģistrācijas Nr. *40003562948*

Darbība sertificēta no

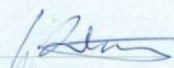
2008. gada 17. decembra
datums

Sertifikāts izsniegts

2023. gada 21. decembrī
datums


Sertifikāts derīgs līdz

2028. gada 20. decembrim
datums


G.N.Reinsons

LĪVA Kompetences uzraudzības biroja
vadītājs




V. Žuromskis

LĪVA valdes priekšsēdētājs

Sertifikāts izsniegts saskaņā ar LĪVA 24.02.2022. Noteikumiem
"Par komersantu darbības uzraudzības un kontroles kārtību īpašumu vērtēšanā"



LATVIJAS
ĪPAŠUMU
VĒRTĒTĀJU
ASOCIĀCIJA



EN ISO/IEC 17024
S3-290

LĪVA VĒRTĒTĀJU SERTIFIKĀCIJAS BIROJS

ĪPAŠUMU VĒRTĒTĀJA PROFESIONĀLĀS KVALIFIKĀCIJAS SERTIFIKĀTS

NR. 26

Arvīds Badūns

vārds, uzvārds

010160-11607

personas kods

Nekustamā īpašuma vērtēšana

sertificējamā darbība

Darbība sertificēta no

1996. gada 4. decembra

datums

Sertifikāts piešķirts

2023. gada 17. maijā

datums

Sertifikāts derīgs līdz

2028. gada 16. maijam

datums



Dainis Tunsts

LĪVA Vērtētāju
sertifikācijas biroja
direktors